



# 广告摄影

韩海鹏

行健文理学院

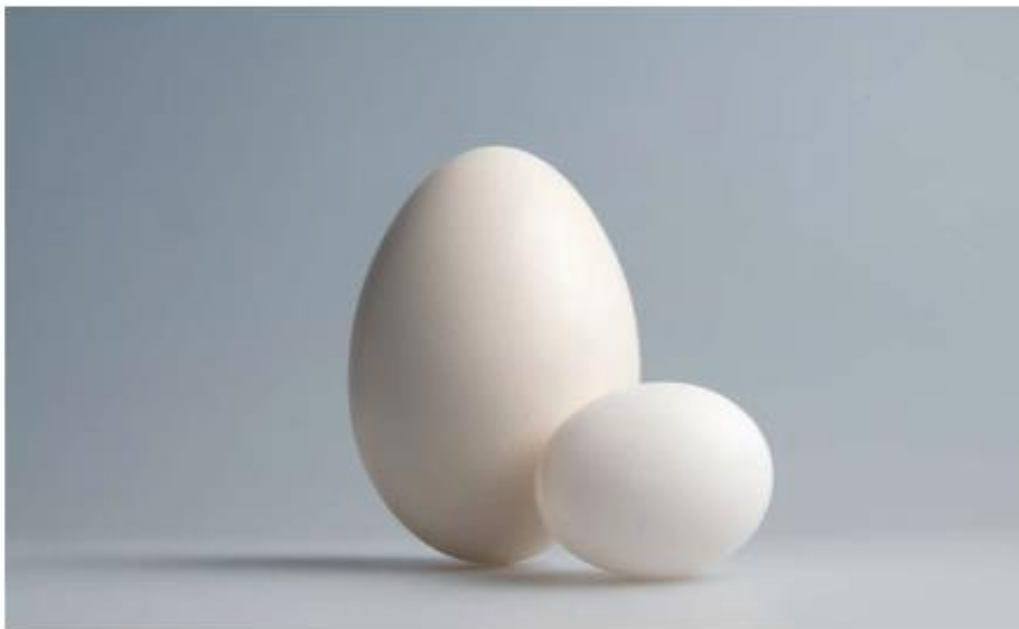
## 静物摄影：

光线的运用、色彩的搭配，最后加上  
拍摄对象的造型塑造。

消费者渴望了解商品，在网络销售中消费者可以通过观察商品照片更好的了解商品，也有利于促成交易。



## 1. 真实客观的美



商品本身的特征应该尽量全面的得到展示，如果照片对商品展现得不够全面，照片的真实性就会遭到消费者的质疑。商品照片的色彩需要做到准确还原。

拍摄的时候，最起码应该从多个角度来展现商品，主观上不刻意去回避商品存在的一些问题。

## 2.全面细致



对于细节丰富的手机，采用了6张照片来刻画整体与细节。（手机的正面整体、背面整体、触控笔与手机合影、手机听筒细节、触控笔细节、摄像头细节这几个方面。5~8张为宜）



### 3.规格尺寸

1.规格、； 网店排版

2.网速 (大小)



上组图，两张照片分别展现了不是角度下鞋子的样貌，足以说明问题。



大小: 166675 字节  
分辨率: 750 x 500 pixels

左图，在网店的网页中查看图像的尺寸。其中的分辨率所指与Photoshop中的尺寸所指相同，pixels即为像素。

#### 4. 突出商品信息传达

一个检验的标准就是在没有任何文字说明的情况下，能否通过照片认识到商品的情况。

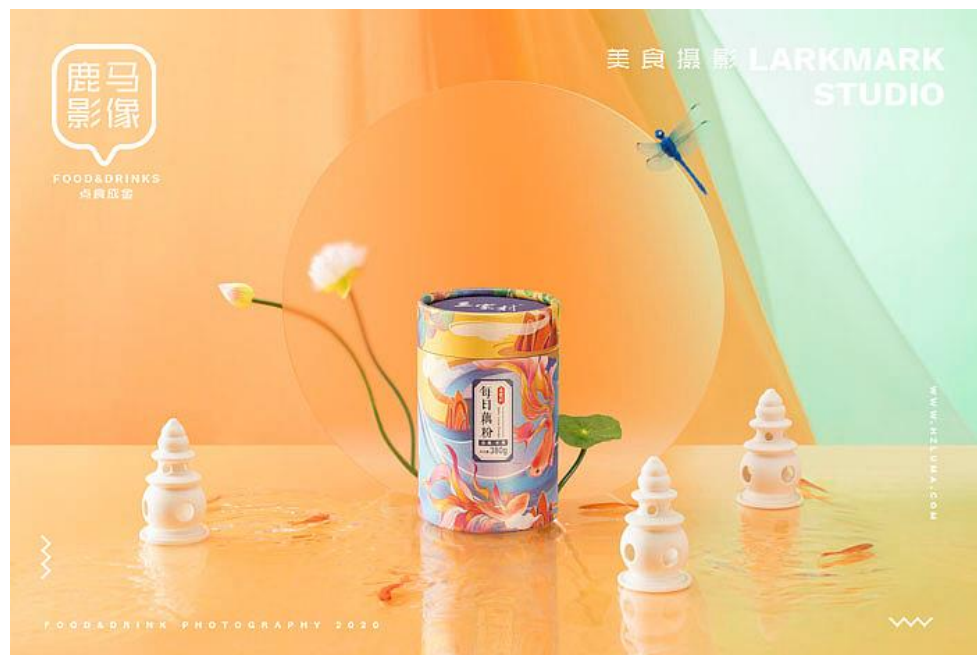
通常为突出商品本身，可以寻求简单的搭配或者背景，这样商品自然就会在画面中显得突出，此外，还可以通过景深，让搭配物或是背景形成虚化效果，以便突出商品。



## 5. 创新创意



## 5. 创新创意



# 背景

挑选背景时，主要是考虑被摄体的材质和颜色。

光滑衬景能显示质感粗糙的物体，粗糙的衬景则能突出光滑的主体。

在拍摄一般物品，通常采用麻布做衬景，给人以敦厚、朴实、粗犷的感受；丝绒、绸缎做的衬景则能显示富丽、华贵，适宜于拍摄珠宝、饰品、手表等名贵物品。



## 静物摄影光线运用

在室内静物拍摄时，布光是一个很繁杂的过程，也是获取好的画面效果的基础条件。

简单的方法是只用主灯、辅助灯和反光板。要控制好反差，避免光线过亮和产生过多的阴影。



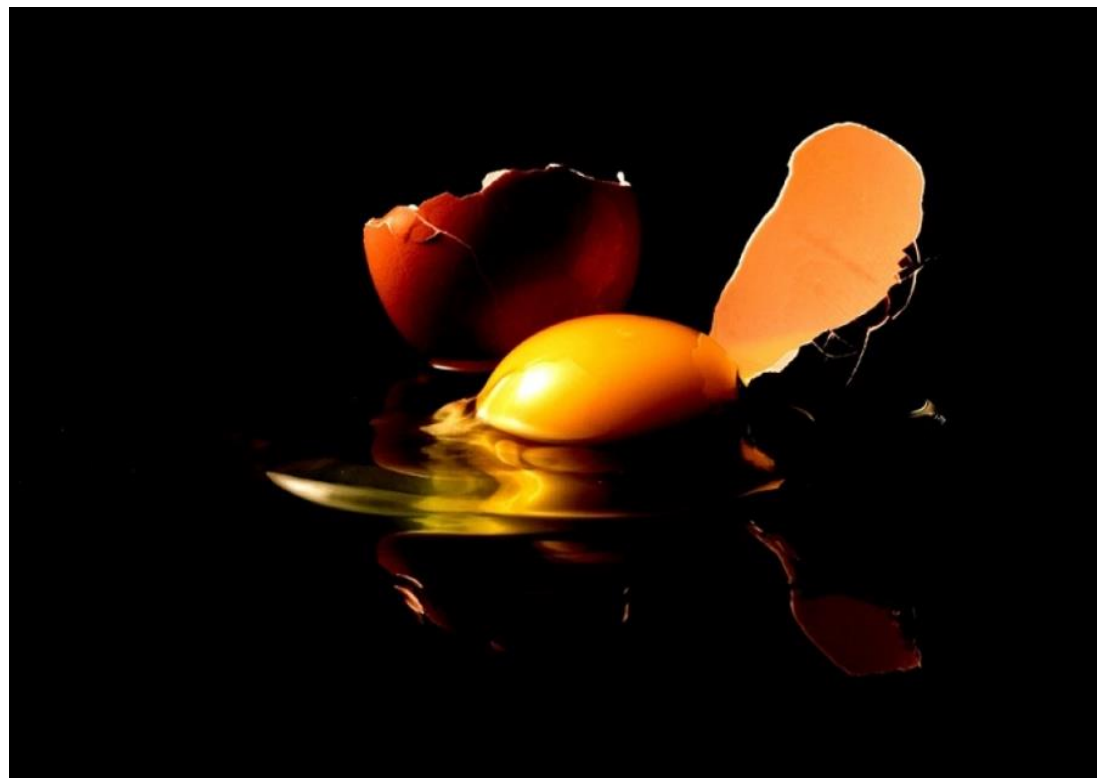
## 光源位置的选择

在实际拍摄中，光可以分为主光、辅助光、轮廓光、背景光等几种。

正确的布光方法，应注重使用光线的先后顺序。

首先要重点把握的是主光的位置，然后再通过辅助光，突出画面层次，控制投影范围的大小。

主光的位置可以安排在最前方，也可以在顶部，辅助光则可以在四周，甚至在底部，这是根据所架设的相机位置再进行调整的。



## 采用不同的照明方法

静物摄影主要是质感的表现，关键在于用光。表现物体的质感是静物摄影的一大特色。

对于表面比较粗糙的木纹和石头，拍摄时角度宜低，多采用侧逆光；

而瓷器、玻璃器皿以正侧光为主，柔光和折射光同时应用，在瓶口转角处保留高光，在有花纹的地方应尽量降低反光；

对于皮制品通常用逆光，柔光，通过皮革本身的反光体现质感。

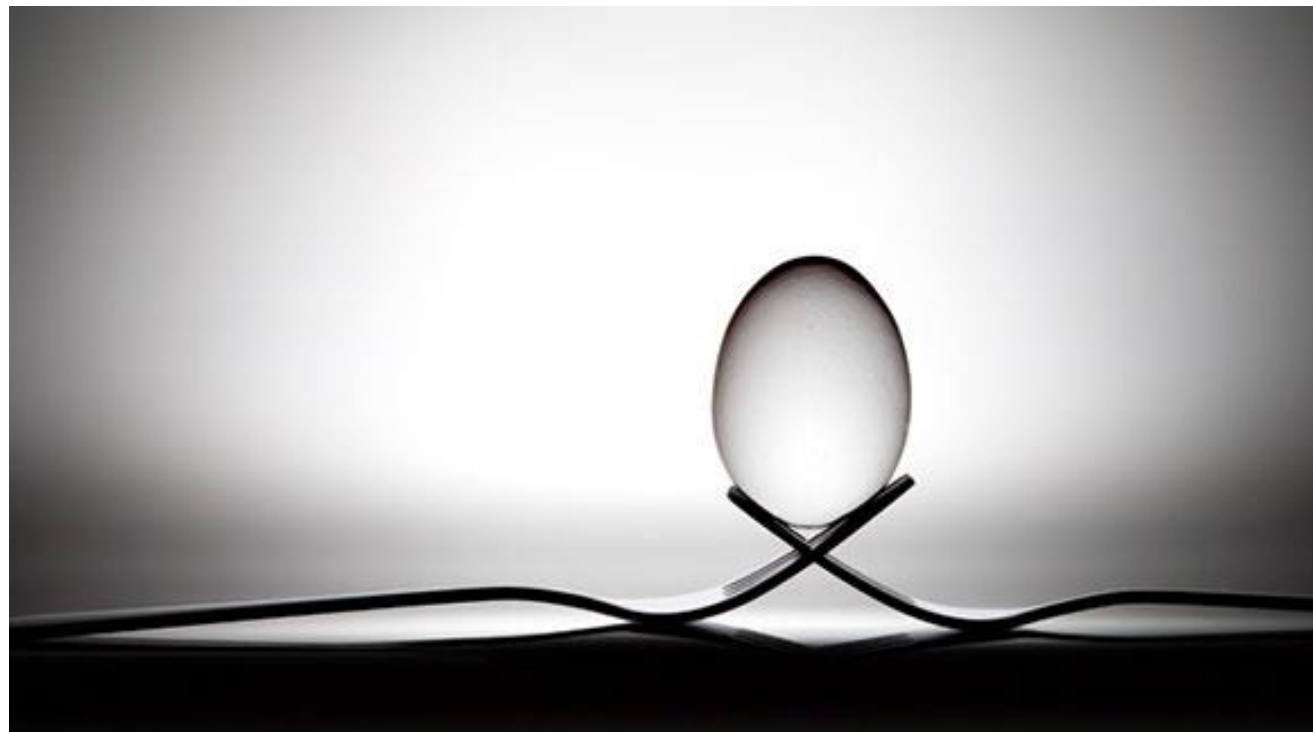


- 1、柔光：柔光适合于表现细腻、柔情的情调。
- 2、直射光：适合于表现一些质硬的物体，有明了、坚硬的质感。
- 3、侧光：立体感表现较好，适宜表现物体的质感，在静物摄影中运用比较广泛。
- 4、正面光：由于不利于表现物体的立体感，一般多用作辅助光。
- 5、逆光：通常用来拍摄通透感的物体，能凸显出物体的轮廓美。但由于逆光光照面积小，反差较强，静物摄影中极少采用逆光作主光。
- 6、顶光：顶光最近似于太阳光照射的方向，有一种近乎自然的感觉。

静物摄影中需要注意的问题。背景用光，首先要考虑它所造成的环境气氛，其次是背景的亮度，要有利于表现主体。

# 构图

当我们选择好背景，布光完成后就要考虑画面的构图。拍摄静物时，最好先安排画面的主体物。



## 静物摄影不同材质物品拍摄技巧

按物体对光线的作用性质来分类，那么所有的物体可分成三大类：

吸光物体

反光物体

透明物体



# 1 吸光物体

吸光物体是最常见的物体，比如毛皮、衣服、布料、食品等都属于吸光物体。

最亮的高光部分显示了光源的颜色；

明亮部分显示了物体本身的颜色和光源颜色对其的影响；

明暗交界部分，最能显示物体的表面纹理和质感；

暗部则几乎没什么显示。





## 2 反光物体

反光物体的最大特点是对光线有强烈的反射作用，它一般不会出现柔和的明暗过渡现象。

拍摄反光物体时，布光时需要采取复杂的措施，最常用的是“包围法布光”。

但有一点应明确，反光物体会像镜子一样毫不保留地将周围的一切反射回去，亮棚稍有缺陷，就会在被摄物体上显示出来。



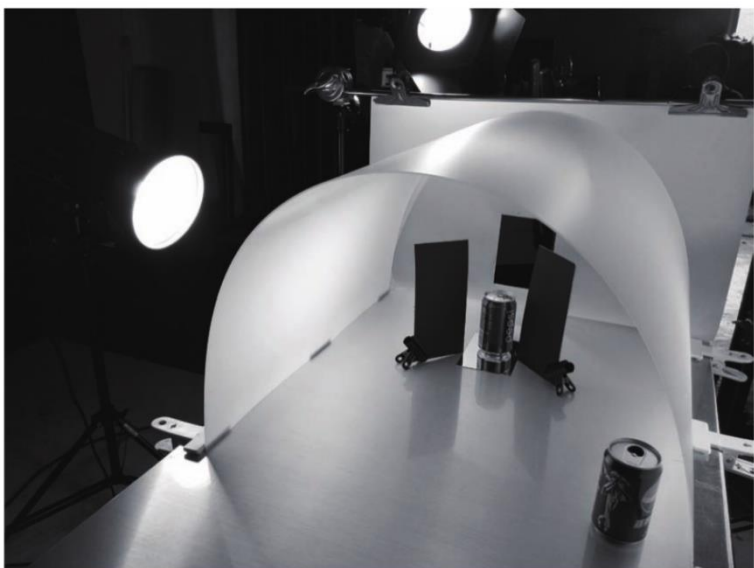
为了使反光体没有耀斑和黑斑，拍摄时也可以用两层硫酸纸制作了柔光箱罩在主体物上，并且用大面积柔光光源打在柔光箱的上方，使其色调更加丰富，从而表现出其质感。



反光体布光最关键的就是反光效果的处理，所以在实际拍摄中一般使用黑色或白色卡纸来反光，特别是对柱状体或球体等立体面不明显的反光体，可以用其来人造出不锈钢的丰富层次感







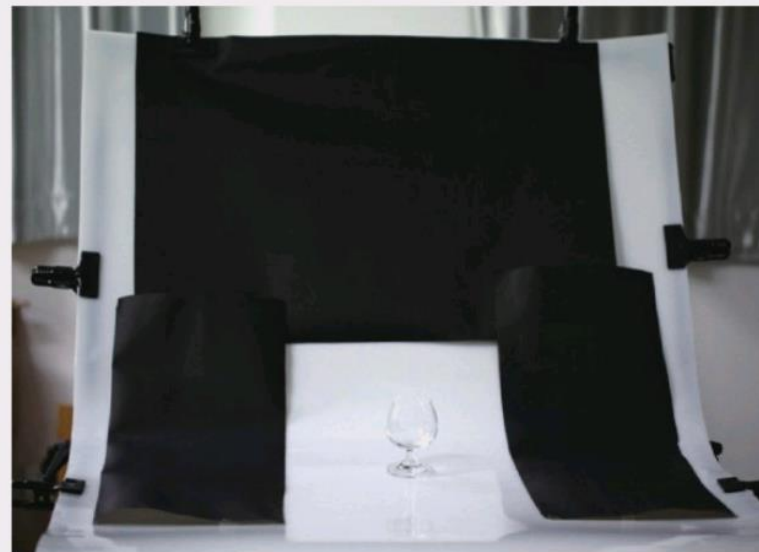
### 3 透明物体

透明物体主要指各种玻璃制品和部分塑料器皿等，它的最大特点是能让光线穿透其内部。

透明体表面非常光滑，由于光线能穿透透明体本身，所以一般选择逆光，侧逆光等。光质偏硬，使其产生玲珑剔透的艺术效果，体现质感。



在明亮的背景前，  
物体以黑色线条显  
现出来；或在深暗  
背景前，物体以浅  
色线条显现出来。



## 1、“白底黑线”拍摄方法

其布光主要是利用照亮物体背景光线的折射效果。透明物体放在浅色背景前方足够的距离上，背景用一只聚光灯的圆形光来照明，光束不能照射到被摄物上，则背景反射的光线穿过透明物体，在物体的边缘通过折射形成黑色轮廓线条，线条的宽度正比于透明物体的厚度。

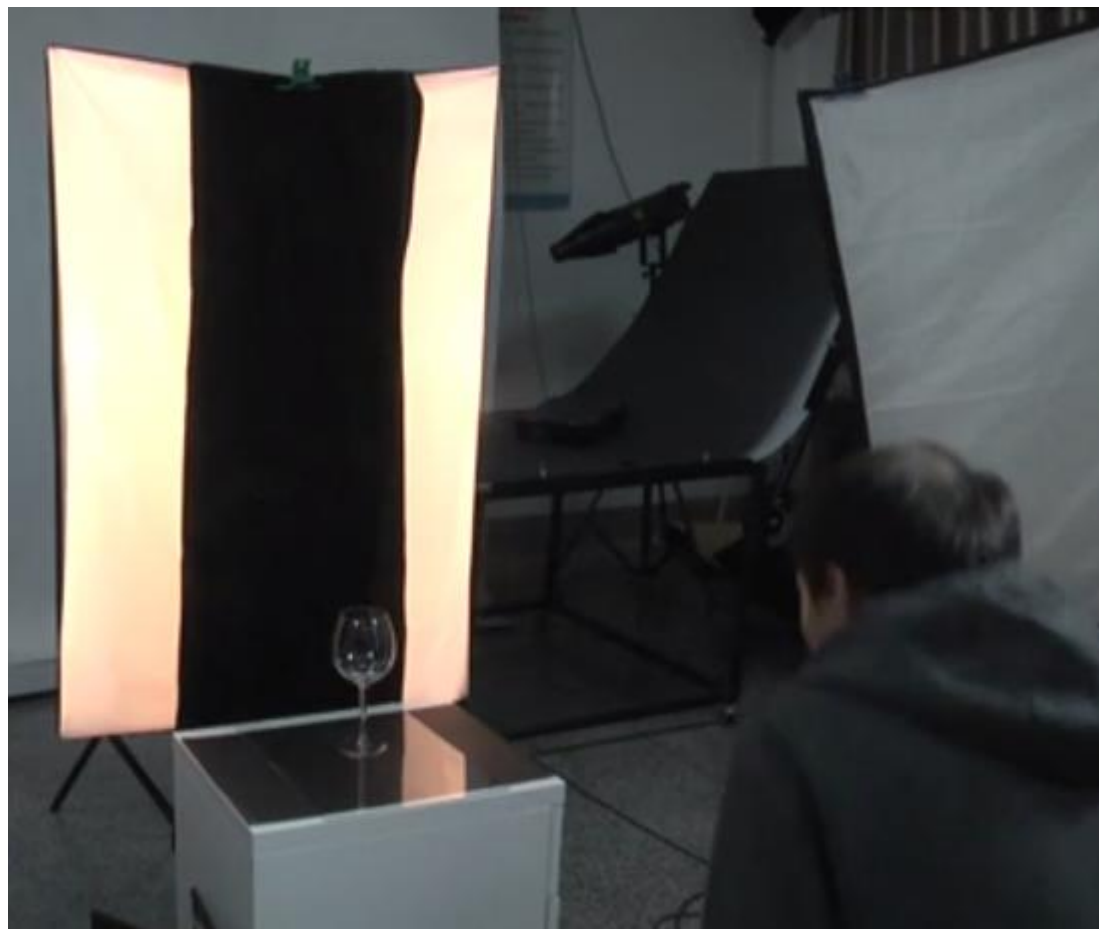




## 2、“黑底白线”拍摄方法

其布光方法主要是利用光线在透明物体表面的反射现象。在运用这种布光时，一定要彻底清洁透明物体，任何灰尘或污迹都会毫不客气地被显现出来。画面的反差情况仅仅由聚光灯的强度与直径决定，是非常有利于拍摄时的控制。









➤ 10.完整的光线组合好后，可以正式拍摄了。从这个角度来看，我们可以真切地感受到摄影师的光位布局。





23.最后，所有的拍摄素材合成。  
真正的商业拍摄中，我们分镜头拍摄素材的次数，有可能比这里示范的次数要多。







三灯布光：

三只闪光灯（假设1200元/只，则 $1200 \times 3 = 3600$ 元）

三只柔光箱（假设200元只，则 $200 \times 3 = 600$ 元）；

三支灯架，一支小吊臂（假设200元只， $200 \times 4 = 800$ 元）；

一卷白色背景纸（根据产品大小，把纸辊用锯子截断。250元）。

这些是基本的硬性支出。



闪光灯：中间为造型灯，就是暖灯泡，常亮状态让你操作相机时方便对焦；



围绕着四周的环形管才是真正发挥拍摄作用的部分。平时即使开着灯，环形闪光灯管也根本不动。

灯头和供电分开的闪光灯。



闪光灯头也是大同小异。但外面加了防护玻璃罩。

闪光灯现在已经是摄影产品的主流设备。

相对于其他光线种类，闪光灯的色温更加恒定、准确；因为放电时间极短（在极短的一瞬间完成闪光，提供了足够的光量），可以凝固住很多动态画面。

如果购置更为昂贵的高速灯，可以轻易地捕捉住水花四溅的画面。

假如你资金预算有限，建议把重点投入到灯光上面来。

我在拍摄大型产品一比如办公家具时，就不用闪光灯，而是使用延续光源的电影灯。

《商业摄影实拍案例：淘宝、广告摄影、专业摄影进阶通用》  
/刘君武编著。—北京，电子工业出版社，2014.6

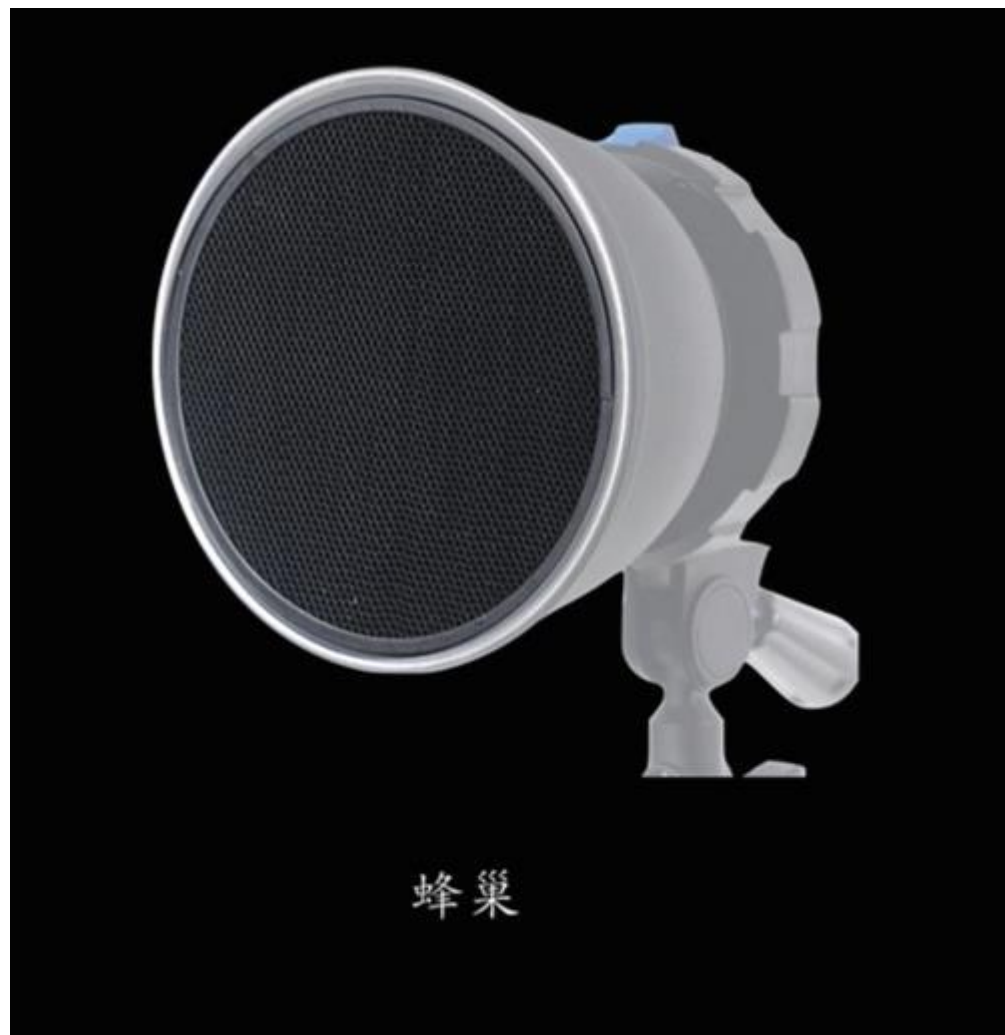
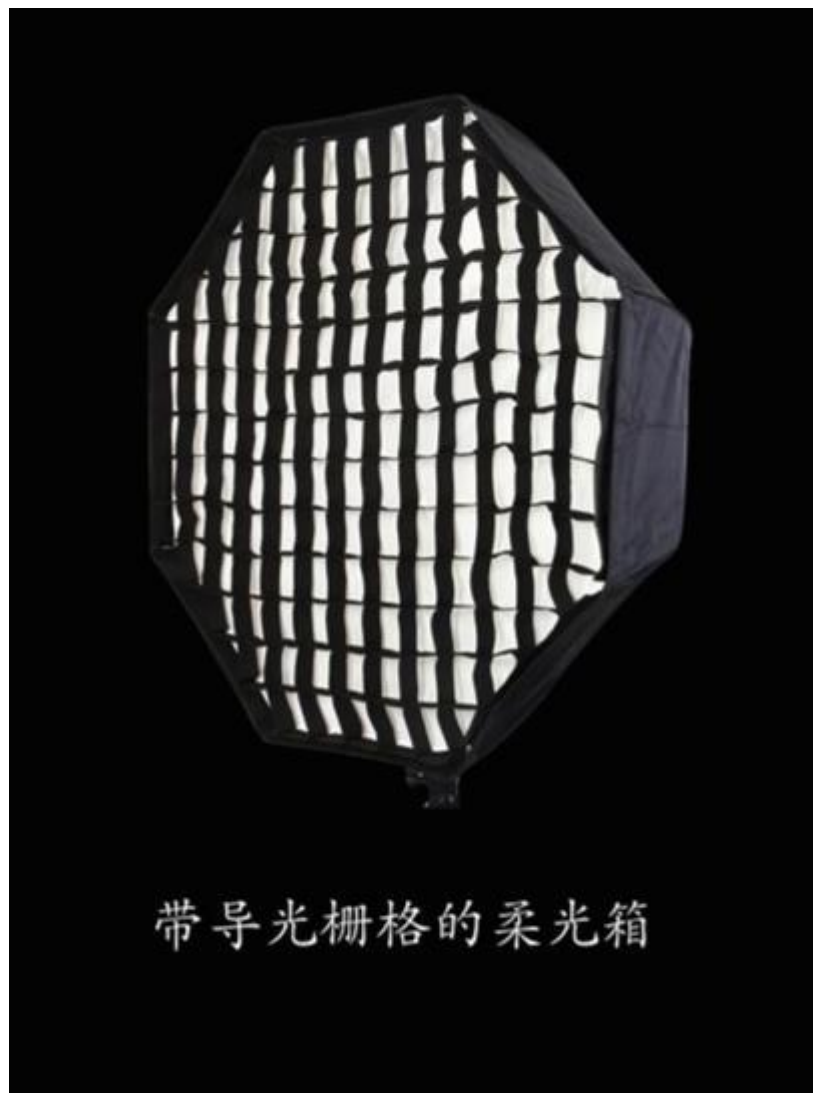




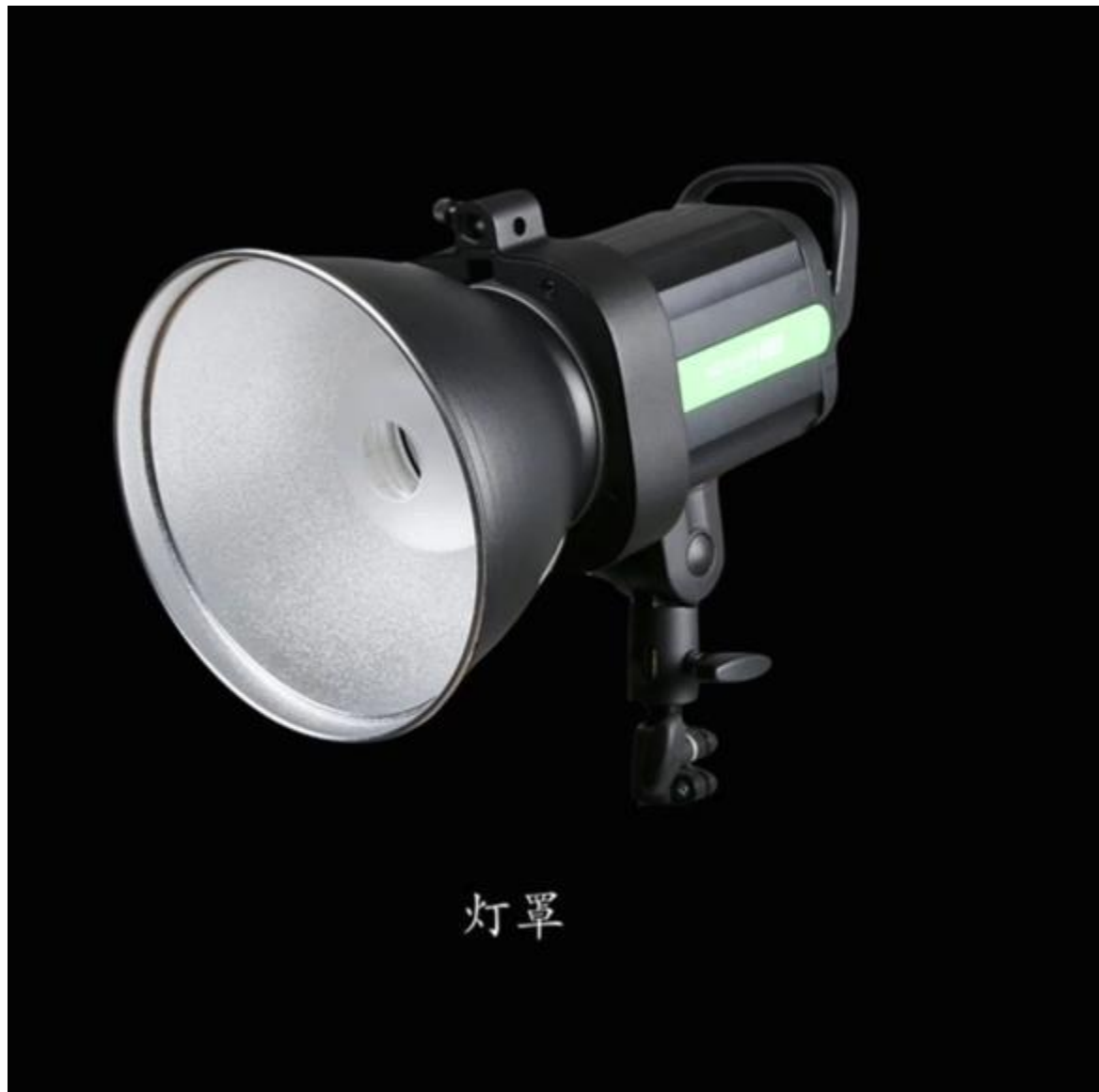
环形灯灯头

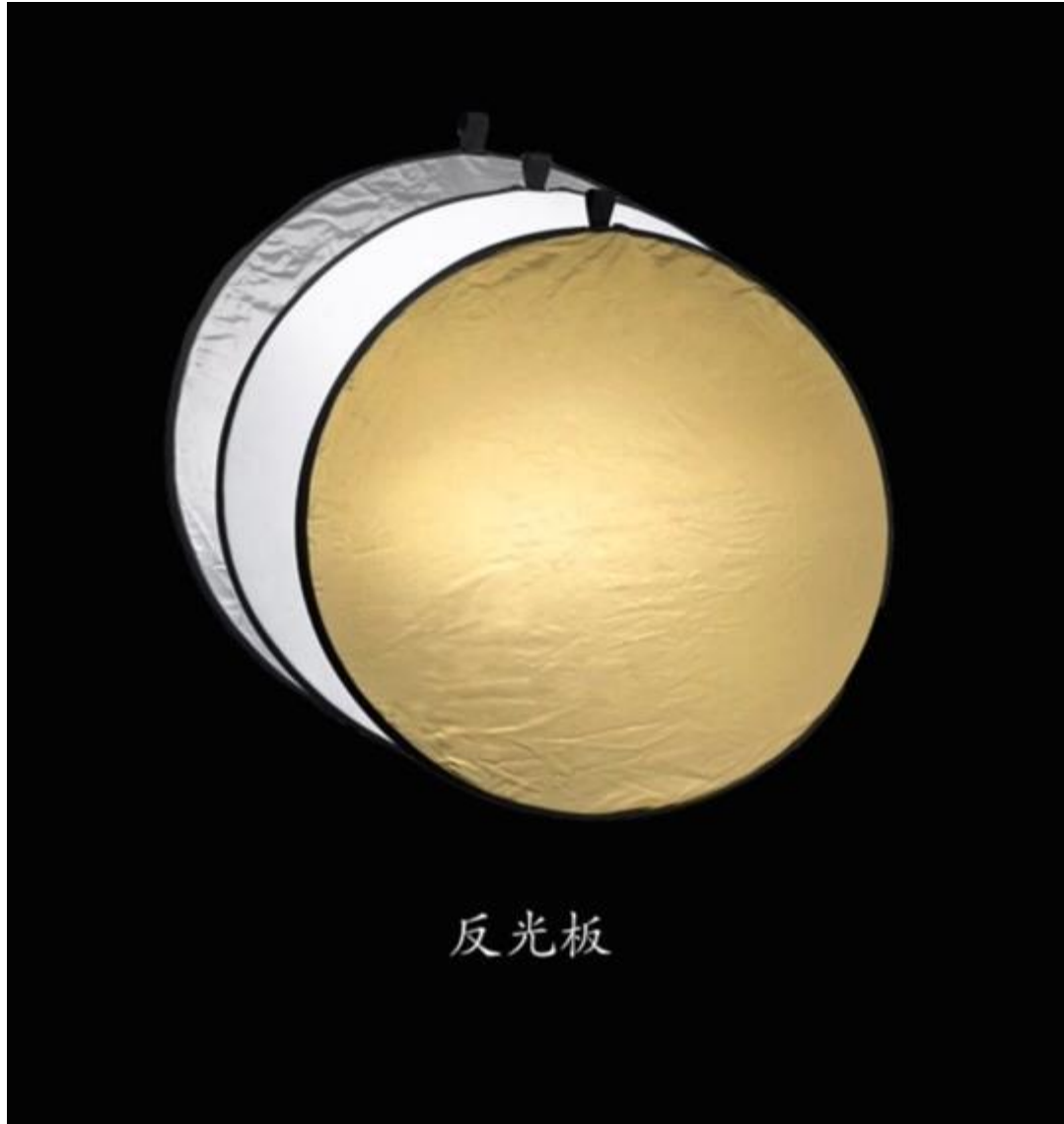


环形柔光箱



# 束光筒







吸光板



灯架

闪光灯的瓦数及其光强度尚达不到大型场地的拍摄要求。

如果勉强使用十六七只闪光灯去拍摄大型产品，按下快门的瞬间，这么多灯一齐“啪”得放电，我担心会发生起火事故。

所以，我常用大约2000~6000W的电影灯布光，把相机固定在稳定的三脚架上，用快门线、B门慢慢曝光。本书是为淘宝摄影师和广告摄影师讲解的基础摄影技术，还是让我们以最常见的闪光灯开始吧。比相机更重要的，是灯光。



闪光灯灯头

在拍摄静物时我们还需要将焦距调好、焦点对准、色温正常之后才能够进行正常的拍摄。

这之中尤其要注意色温的调节，也就是白平衡，如果室内用的是人工光，就要考虑到灯光的色温。最好将光源的配置简单化，或者遮住自然光全部使用人工光，或者只用自然光。

这样，对于色温的调节就会更加得简单。室内的静物拍摄，是对光的使用和拍摄的基础。大家不妨经常作一些练习，拍摄角度、灯光的布置，都需要反复的尝试才可能得到尽善尽美的。



多边形柔光罩

# 闪光灯的基本参数

- (1) 闪光灯 GN 指数, 代表闪光灯的功率大小, 或者等于光圈乘以距离。
- (2) 最高闪光灯同步速度, 表示功率输出时的最快的快门速度。
- (3) 同步方式, 表示闪光灯高速同步和慢速同步。其中慢速同步又包含了闪光灯的前帘和后帘的设置。
- (4) GN 指数又表示闪光灯的最低闪光同步速度和同步的方式。



沙包

影响闪光灯曝光的因素包括:闪光灯的功率大小、灯与主体之间的距离、镜头的焦距、ISO 的高低等都会影响照片曝光的正常表现。主要表现如下。

- 1 闪光灯功率越大，画面越亮。
- 2 焦距越长，画面越亮。
- 3 感光度越高。画面越亮。
- 4 光圈越大，画面越亮。
- 5 闪光灯离主体越近，画面越亮。



## 服装的拍摄

在大部分情况下，服装拍摄都需要借助专业模特来完成，尽管有“人”，但它的拍摄方法与技巧却不同于人像摄影。人像摄影更加注重于人物的表现，服装是为表现人物而服务的，而服装的拍摄，服装才是重点，为了增强服装的表现甚至可以牺牲对人物的刻画。

- 1、模特的选择
- 2、拍摄场地的选择
- 3、镜头的选择
- 4、强调对服装细节的表现





当我们进行静物摄影的拍摄时，首先要对被摄体特点、光线种类、拍摄角度和构图都有一个基本构思。

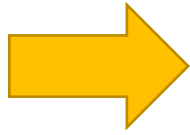
形体、光线、色彩



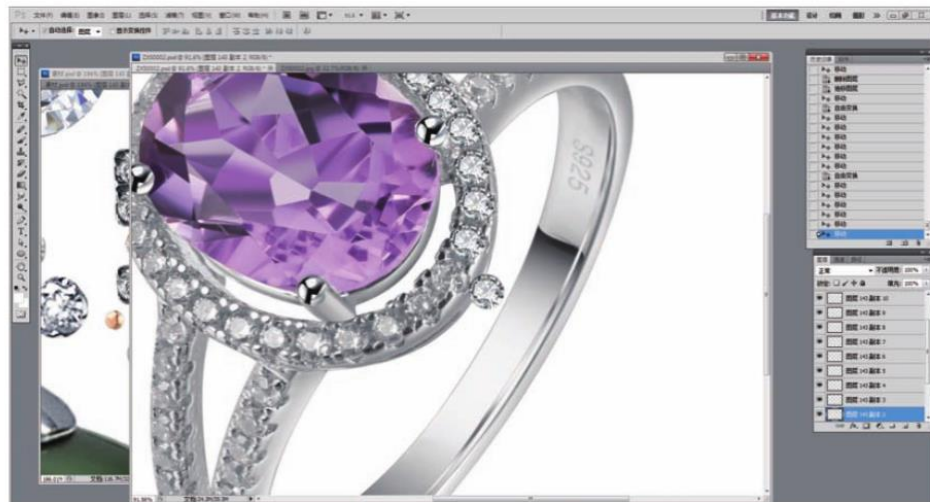
珠宝摄影师王明爵



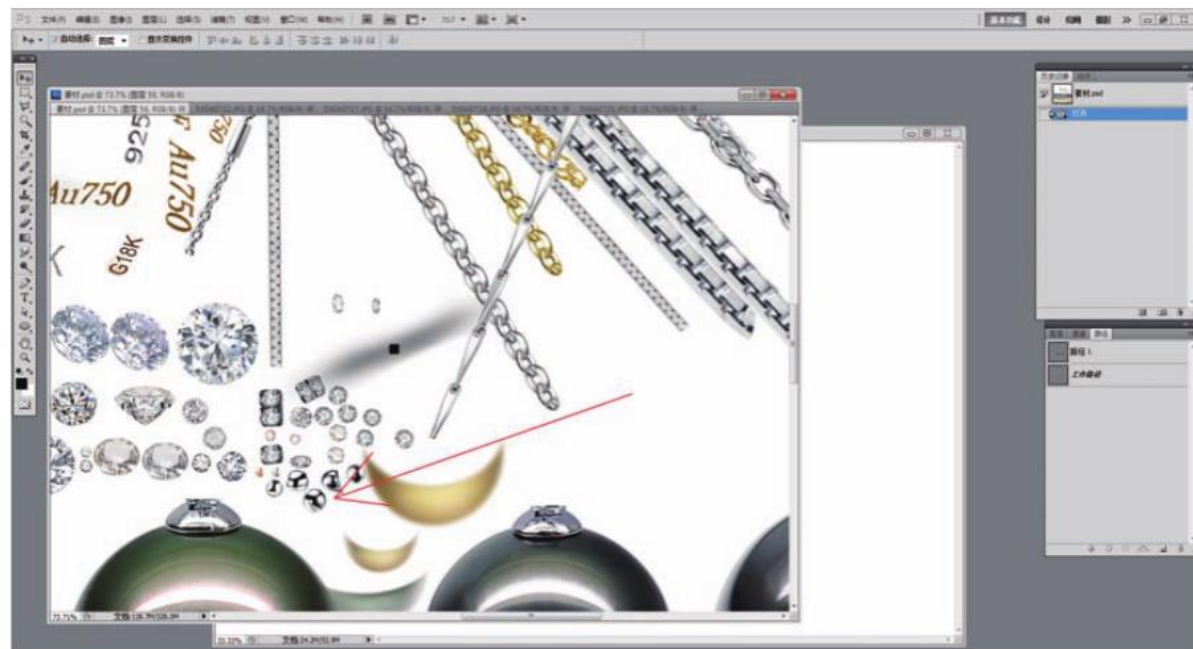
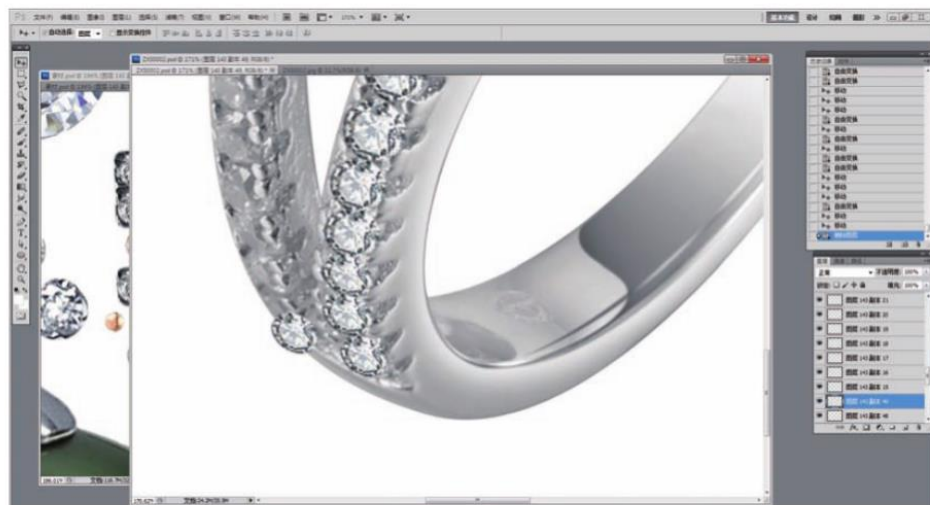
硫酸纸



17 | 我们再从素材库里调出钻石，贴进原图。



18 | 不要忘记原图所有位置的钻石都要替换。





13.最后，我把表盘单独勾了出来，  
用曲线工具压暗，图片就完成了。

拍摄表盘的时候，除了从传统的正面角度拍摄外，还可以从斜向45°角度拍摄，展现盘面的立体构造。除此之外，表盘背面的铭文也值得拍摄，往往传递出手表的产地、型号，以及部分功能信息。



上图，斜 45° 表现表盘



上图，表盘背面的铭文。

手表的表盘是表现的重点，指针、布局、数字等等都是值得刻画的重点。



上图，三脚架的运用不仅避免了焦点偏移问题，同时也让拍摄者不必担心快门速度过慢，可以使用低感光度获得高画质的照片。

光圈：f/11.0  
快门：1/40s  
感光度：ISO 100  
焦距：100mm  
曝光补偿：-1.0  
白平衡：自动  
测光模式：评价测光



光圈: f/5.6 快门: 1/250s 感光度: ISO 100 焦距: 100mm 曝光补偿: -1.0 白平衡: 自动 测光模式: 评价测光

上图，从侧面拍摄环环紧扣的表链，展现出手表的精工细造之感。偏大的光圈产生一种虚化的效果。

右图，对表链背面的表扣进行单独的特写。



上图，表链与表盘的连接处。



对表链来说，主要是使用微距镜头进行近距离拍摄，景深方面可以稍稍灵活一些，不一定要使用很小的光圈去拍摄，可以使用偏大的光圈营造出虚化效果，从而突出表链的细节。

另外可以尝试从不同的角度去拍摄表链、正面、侧面、背面等都可以尝试。表链与表盘的连接处、表扣等，而可以单独进行特写拍摄。



《商业摄影实拍案例，美食摄影一本通》刘君武编著.--北京：电子工业出版社，2017.6







现在拍摄圆形树叶的倒影（放两个蒜瓣做对焦点）。





上图，没有使用中灰渐变镜拍摄，阴影比较暗。



上图，使用中灰渐变镜后得到的效果。



## 第4章 人像摄影技巧

人像摄影作为摄影艺术的一个门类，是众多摄影题材中最重要、最常见的拍摄主题之一。一幅优秀的人像摄影作品能够很好的诠释出被拍摄者的性格和风度，揭示其内在的心理活动，一幅好的作品是许多成功因素的总和：神情、姿态、构图、灯光、曝光等都有较高的要求，它们是一个总体的各组成部分。



- 人文摄影中相对来说对构图及光影的要求并不严格，注重的是“内容”，这个内容就是“特殊性”，这种特殊性包括：民族的特殊性、地域的特殊性、外貌的特殊性、生存环境的特殊性。

# 18.1 民族的特殊性

- 各个国家都有本国特色的各种民族，由于不同民族都有各自的特点和特殊性，服饰与外貌区别较大，所以民族题材成为摄影师人文摄影中常见的拍摄题材。这种作品非常抢视觉，同时也容易取得比较好的表现，所以在人文摄影中民族题材是最受人推崇的一项表现题材，所谓“越是民族的也就越是世界的”。



## 18.2 地域的特殊性

- 由于地理位置的不同，造就了生活在不同地域的人们形象、外貌、肤色的不同，从而产生了各式各样的人种。这也为摄影者提供了人文摄影最好的表现题材。例如，生活在赤道附近的人群、生活在高寒地带的人群等都有其独特明显的特征。



## 18.3 外貌的特殊性

- 人的外貌会受各方面因素影响而发生变化。（1）受地域的影响：如非洲人与亚洲人的外貌特征就因地域的区别而产生明显地差别。（2）受生活环境的影响：如农村人受光照的强度比城市人强许多，造就了农村人外貌与城市人有明显地区别。（3）受文化教育的影响：所谓“相由心生，外由内表”。从一个人的气质大致能判断得出此人的文化教养。下图中的人物可以说集上述三点于一身，所以她的外貌特征尤为突出。所以一个合格的摄影师应该善于观察并且准确地捕捉到这种有明显特征的人文图片。



## 18.4 生存环境的特殊性

- 人们的生活环境不一样，受到的文化教育不一样，造就了人们生活习惯的不同。例如，一些边远地区由于贫穷落后和信息封闭，很多地方还保留着比较原始的生活状态，那里的人们（特别是孩子）眼光里对外界来人充满着好奇及疑问。他们的生活状态和充满好奇的眼睛都是人文摄影的最佳题材。



## 12.9 广角镜头在人文摄影中的应用

广角镜头拍摄人像，能通过环境、色彩、构图传递出一种夸张的人物效果。在简洁的环境中，画面呈现出有抽象节奏的大场景，但这种拍摄对象，只适合于人文摄影，而不适合艺术人像。

### 1. 广角镜头的变形问题

广角镜头会扭曲部分线条，使之曲线化。而这种曲形强化了画面运动感，并十分有效地凸显了立体形态，画面中的人物有可能同时被这种曲线化拉得变形。

广角镜头在 12 ~ 24mm 段，拍摄时一般为了加强人物的纵深感，达到一种夸张的效果，往往会选择低机位进行拍摄。特别是在使用 12mm 段位时，画面就更容易出现变形的问题。但是，广角镜头的变形更多地出现在画面边缘，纵向上出现在接近镜头的位置。只要将人物略靠近画面中心，主体的变形将会得到有效的控制。

## 2.广角镜头与空间的关系

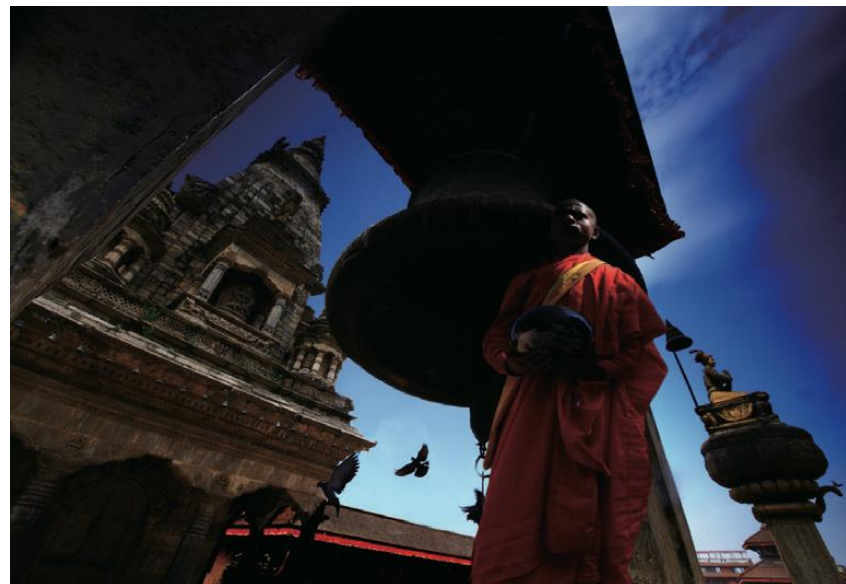
用广角拍摄人像时，前景的运用十分重要。由于广角特征是“近大远小”的透视规律，前景会极大地促进画面的立体表达，整体画面看起来十分具备空间感。所以，为了达到画面的一种气势，在拍摄时可以给镜头前加装一个超大的渐变镜(150mm×170mm)。如果渐变镜选择小了，画面的四角会呈现暗角。

## 3.广角镜头与景深的关系

由于透视所致，广角镜头拍摄时会相对出现“近景清晰，远景模糊”的现象，这和景深焦外模糊有本质的区别。前者是由于空气介质所致，后者是由于光学镜片大口径成像特性。广角镜头本身就存在较大的景深，使用常规光圈(如 F4、F8)都能让景物清晰的范围足够深远。

#### 4.广角与主体的关系

一般拍摄广角人文是要彰显人文的神似，在这种大场景环境下，人物显然要比常规的处理方式复杂多了。这时不仅要以人物的面貌和神态为瞬间获取的目的，同时，调整人物身体与阳光之间的角度，尽量夸张广角度状态下的人物，会给观者一种强烈的视觉冲击力和震撼感！



## 4.1 人像摄影拍摄镜头的选择

镜头作为人像摄影的拍摄工具，镜头的选择是人像摄影的关键，使用不同的镜头可以表现出独具风格的画面，镜头的选择是人像摄影的关键，长焦镜头和大光圈的运用，对于突出人物形象、突出主体具有非凡的作用。



### 4.1.1 长焦镜头

使用长焦镜头，在拍摄过程中可以最大限度的控制景深，长焦镜头不仅适合拍摄背景虚化突出人物的照片，对人物的细节表现也是相当到位，使人物肖像面部更加饱满。



利用长焦镜头拍摄，变形较小，透视正常，易于操作。由于其拍摄角度小，景深较浅，且对于景物有显著的压缩效果，所以可以虚化杂乱的场景，使人物更加突出，画面更显平稳。



长焦镜头能够把远处的人和景物拉近，强烈地压缩空间，所谓空间压缩感，即是能“拉近”前景与背景间的距离，适合拍摄以远处景物为背景的人像。使得画面变得相当简练紧凑和饱满，虚化前景和背景，突出主体，并在透视效果明显减弱的基础上获得景物相互叠加的美感。由于长焦镜头的视觉特性，画面不容易产生畸变，因此对人物的表现也更加真实。



## 4.1.2 大光圈

对于人像作品的拍摄，最为常用的镜头当属大光圈镜头了，大光圈可以营造非常梦幻的背景虚化效果，尤其用来表现清新人像更是完美的诠释。



大光圈带来的虚化不仅仅是为了好看，更重要的是去除杂乱背景，突出主体。除了用于常规创作以外，如果遇到一些非常杂乱的背景，也是可以利用大光圈将背景虚化，这样可以让照片的整个画面更加简洁。



拍摄人物面部特写时，使用大光圈较大的镜头光圈不仅可以提供更大的镜头通光量，同时可以尽量的虚化掉与主题无关的景物，使得整个画面中的人物更加突出，画面也更加的纯粹、干净。光圈越大，背景越模糊，画面越简洁，主体也更加突出。



#### 小贴士：

- 视场角小，被摄空间范围小。
- 空间感差，空间纵深方向的透视明显压缩
- 影像放大率大，轻微震动会影响影像清晰度
- 景深小，突出主题。
- 可拍摄远处物体的细部。

被摄物不易产生变形，适于人物肖像摄影。

## 4.2 人像摄影拍摄角度

高水准的照片常常依赖于恰当的拍摄视角。您可能只需要将相机移动几英寸或几英尺，就能显著地改变画面的构图。拍摄时，不要径直走向对象并按下快门；而要绕它走一走，从各个角度观察它，然后选择一个最佳拍摄视角。

拍摄角度就是被摄人物与机位的关系。即使是拍摄同样的人物，选择平拍、仰拍还是俯拍主要服从于内容的需要，哪一种角度最能体现被摄者的特征，最富有表现力，就采用哪种拍摄角度。



## 4.2.1 平拍

平拍是以平视的角度进行拍摄，即摄影师与被拍摄者在同一高度上，以平拍的视角进行拍摄，可以带来心理平等的视觉感受，如同与人交流时在相同的高度上相互平视。



平拍的角度给人以亲切感，更有利于观众接受，加强了受众与画面沟通的亲近感。

## 4.2.2 仰拍

仰视拍摄改变了人的视觉习惯，也改变了人眼观察事物的视觉透视关系，这样拍摄的照片，使被摄者本身的线条均向上汇聚，夸张效果明显，会给人以新奇感，并可以表现人物的高挑身材和身姿，提高被摄者威武、高大的形象。



### 4.2.3 俯拍

俯拍是一种适合拍摄人物脸部特写的角度，也可以较好地呈现人物视线和表情。俯拍方式通常会把靠近镜头的部位放大，所以拍摄人像站立姿势的全身照时，人物的脸会显得比较大，腿看起来则比较短小，所以人物会显得比实际身高矮小。



## 4.3 人像摄影拍摄景别

### 4.3.1 全身

全身像是包括被摄者面部表情和整个身体形态的作品，同时还包括周围的环境，所以在构图上要特别注意人物和背景的协调，以及让被摄者选择合适的姿态，使人物的形象与背景环境的特点互相结合，都能得到适当的表现。拍摄全身人像，在构图上要特别注意人物和背景的结合，以及被摄者姿态的处理。



### 4.3.2 半身

半身人像往往从被摄者的头部拍到腰部，除以脸部面貌为主要表现对象以外，还常常包括手的动作。半身人像除了要注意人物面部表情的生动性以外，同时也要兼顾人物上半身姿态的自然，人物姿态与表情应该配合自然，不能出现别扭的情况，所以在拍摄中让模特儿自然放松并轻松发挥是很重要的。



### 4.3.3 特写

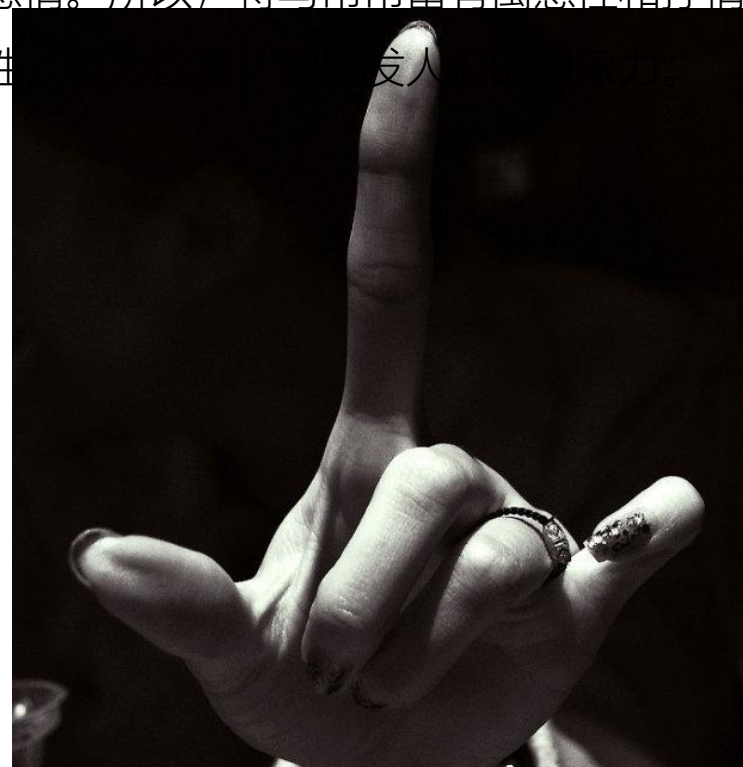
特写较近景更进一步，把对象的某一局部充满画面，从细微处来揭示对象的内部特征，更重视揭示内在的动感，通过细微之处看本质。拍摄特写，成功的关键在于独具慧眼的观察力，能抓取一些值得特写的局部，以打开观众窥见事物内在的窗户。



比如人物的眼睛常常是特写的内容，因为人们常说眼睛是心灵的窗户，的确，通过人的眼睛，可以窥见人物的内心感情。



手是一个人的行为和动作的焦点，能看出人的职业、年龄等特征。手还有丰富的“表情”，戏曲行话中说：“指能语”，日常生活中人们就常常运用各种手势来帮助表达感情。所以，特写常常富有寓意性和抒情性。



## 4.4 人像摄影动作设计

### 4.4.1 站

摄影作品中，人物身体的姿态可以表达人物的情绪，丰富画面的表现形式。通过人物的肢体动作可以展现人物的形体之美，表现画面情境。

站姿是人像摄影最常见的姿态之一，站姿人像能够充分展示人物身体线条，美姿自由度大、姿势多。



## 4.4.2 坐

坐姿人像相对站姿人像局限性大一些，但坐姿能形成优美的曲线，还有利于消除被摄者的紧张心理。坐姿人像适合表现静态的人物情，被摄者的表情宜内敛、含蓄。坐姿人像适合表现静态的表情,在表现侧坐姿人像时，脊柱的形态十分重要，坐姿时可一般以框架、对角线、曲线构图来表现。



### 4.4.3 卧

躺姿是比较放松的姿态，可以很好的展现出身体的线条和曲线。拍摄卧姿时可以利用手臂的支撑来营造肢体的变化，比如侧卧时手臂的支撑。在构图时可采用水平线、对角线等构图方法。

#### 1、仰卧平拍：

从传统意义上讲，在所有人体姿态当中，仰卧是让身体处于最放松、舒服状态的姿势。但是，从人像摄影的角度出发，大多时候我们都不希望被摄者的身体是完全放松的，而是需要用美姿去调整身体线条的变化，从而增强、体现照片的美感。

#### 2、仰卧俯拍：

俯拍角度会将人物与地面景物放置在同一个平面上，形成紧贴的效果。在这种拍摄角度下人物的身体姿态可以具有丰富的变化，但一定要注意姿态的自然协调。

#### 3、俯卧侧身身姿：

侧身身姿通常表现人物刚刚醒来的朦胧状态，人物的身姿最好要舒展、放松，这样也最能够体现她身体顺达的线条感。头部和上身可以由双肩支起，也可以舒展甚至双肩，让头部自然平躺在大臂处，这样伸长了整个身体，表现人物修长的身材与身体线条的曲线。

#### 4.4.4 道具的运用

道具可以强化人像摄影的主题，突显画面美感，选择适当的道具与人物作搭配，是人像摄影中的常用手法。借助一些简单随手易得的小道具可以丰富照片的内容，增添照片生气，同时，也可以使照片中的人物更生动活泼。巧妙的运用道具也可以更好的消除紧张感。当然，道具的选取一定是要和照片的主题、场景环境相适应配合的。



## 1、主题道具

常见的主题道具有两种，一种具有广告意味，为了进行商业宣传，利用人物衬托商品的各种美感与用途。



另一种主题道具为强化人像摄影的主题的道具，借助道具的美感和形式，凸显人像摄影的美感。



如上图，模特儿手持古典手风琴，人物的穿着与发型都十分优雅，展现出一种静谧。画面中的手风琴发挥了画龙点睛的作用，与画面整体色调相得益彰。

## 2、辅助道具

用于烘托画面、衬托人物性格的道具，我们称作辅助道具，辅助道具通常不那么惹人注意，也不是画面焦点，却可以适度为画面增添美感，如下图，坐在室外的人物表情温柔，桌前的静物衬托出文静知性的气质，是成功运用辅助道具的范例。



准确的道具，在拍照中起到的作用是至关重要的作业。它可以使模特的动作愈加的放松，可以让全部画面愈加的协调。

#### 4.5人像摄影的影调控制

人像摄影中所说的调子，是影调与色调的统称。调子影响视觉和情感。人像摄影可以分为高调、低调、中间调、软调、硬调五种影调。所以，在从事人像摄影创作时，在艺术技巧上除了要考虑它的构图、用光以外，还要注意它的调子在视觉上产生的效果。



### 4.5.1 环境与氛围

在日常的人像拍摄中，人物与环境在很多情况下都不可分割。要拍出优秀的环境人像照片，必须得实现人物与环境的完美融合。在拍摄时应事先熟悉环境，营造恰当的拍摄氛围，尽量选择合适的背景和角度，判断光线的变化，适时捕捉，完美呈现。



## 1、选择最合适的环境元素

环境人像自然不能脱离“环境”这个前提，它是表现人物主体最好的道具。在拍摄时要根据作品想表达的主题思想来选择合适的背景表现你的主题和内容，选择符合内容的背景和色调。

选择合适的环境应注意以下几点：

(1) 选择有特色的背景，能够反映你的人或者物所处的环境。

(2) 背景要尽量简洁。要能够通过最简化的元素把你的图片给提取出来、把你的重点提取出来，所以说背景一般要简洁。

(3) 背景要有色调，从彩色图片上是色调，从黑白图片上就是反差。就是说作为背景跟你的主体有色调或者有反差，这样才能突出主体。



## 2、把握人与环境的和谐关系

环境人像一定要让人融入环境，追求和谐之美。理想的环境与氛围可以引导观者将目光聚集到人物主体之上，因此在拍摄时，我们要尽量去掉可能干扰主体的元素。但单纯的背景利用往往会使画面流于平淡。这就要求我们得学会选择背景，通过合适的拍摄角度及镜头焦距的控制来调整构图。同时合理利用现场光源——如逆光条件下，利用反光板补光，拍摄轮廓清晰，并自带发丝光的漂亮人像。

事实上，无论构图还是光线利用，画面的成功很大程度上得益于主体与环境的对比与和谐。动与静、模糊与清晰、亮与暗等对比既可以突出主体，又可以利用环境来烘托氛围。



### 3、细节是完善主题的关键要素

要拍好环境人像，人物在环境画面中的位置、大小、被拍摄者的动作、色彩的对比关系等等都是环境人像的重要因素，细节影响整体的完美，同时也是创作画面的关键要素。

在谈到环境人像拍摄时，我们往往将重点放在人物身上，大谈如何构图、用光、与拍摄对象沟通等。这样的思路无可厚非，但画面整体氛围的呈现，环境和人像都不可或缺，有时候甚至故意虚化人物，让其成为画面中最生动的点缀，起到画龙点睛的作用。



## 4.5.2 不饱和色调

不饱和色调人像不像高调人像那样以浅淡的影调为主，也不像低调人像那样以深重的影调为主，而是在照片上可以包含深的、中等的、浅的各种影调。因此，它的影调构成特点既不倾向于明亮，也不倾向于深暗，而是给人一种既不偏于轻快，也不偏于凝重的视觉感受。在通常情况下，拍摄的人像照片都属于这种影调。



### 4.5.3 低调照片的拍摄

低调画面是以大面积的深色调与小面积的浅色调相对比形成的画面色调，是运用暗背景衬托暗主体的一种艺术表现形式。在低光调画面中，深灰至黑的色调层次占了画面的绝大部分。在区域光环境中，将人物置于被光照亮的位置，利用相机的宽容度来加大人物和暗背景的反差，同样可以实现迷人的低调效果。



## 1、背景的选择

低调人像要营造一种低、沉、暗的视觉效果，选择合适的背景是个很重要的因素。

- 背景的材质：一般应选择吸光较好的材料，如黑毛绒布、黑棉布、无仿布、粗糙的深色墙壁等。有些影楼使用的是深暗色纸背景，它的缺点是反光率较高，会使背景偏黑灰，当然如果摄影师对光线控制很好也是可以的。
- 背景的色彩：除了饱和度很高的黑色，还可以根据拍摄主题采用普蓝、墨绿、黑红、黑紫、黑褐等偏暗偏黑系列色彩；
- 背景图案：大多选用单色背景，由于低调作品用光少而精，所以用有图案的背景也很难表现出层次。



小贴士:

根据拍摄主题，可以再背景上作出适当的环境，但不要太过具象。

## 2、灯光的运用

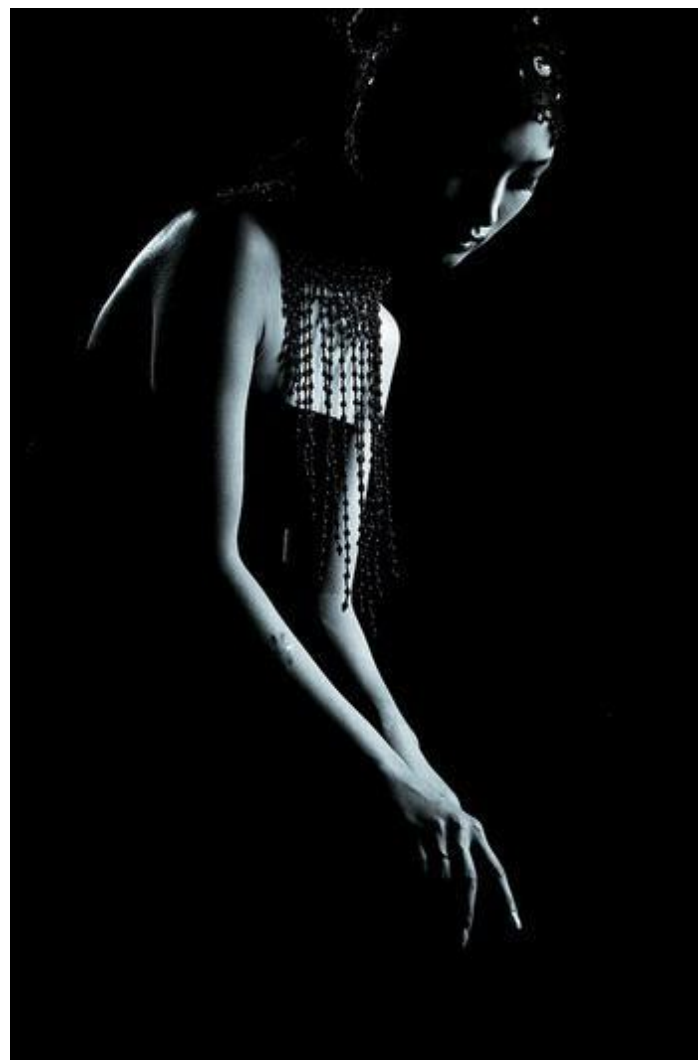
低调人像摄影的用光，比较精致细腻，可以说是“惜光如金”。摄影师对光的控制直接影响到低调效果的表现。那么低调人像如何进行布光呢？

### ① 光质的选择

拍摄低调人像时，应该多选择一些硬性光，灯箱面积小，聚光性比较好的灯具，比如裸灯，或在灯前加蜂巢、聚光桶或束光桶等。尽量避免用长方形、正方形或八角形的柔光箱，因为它们的光线散射性比较大，不适合表现低、沉、暗的画面。

### ② 布光方法与拍摄

低调人像的布光一般以侧光、侧逆光、逆光为主，追求大反差的画面效果。在处理亮色块和亮轮廓线时，应做到惜白如金。在拍照时，要注意人物离背景远一些，否则前方灯具的余光会照射到背景上使背景的色调变浅；在暗背景上寻求变化时，要控制光源的亮度和渐变的范围，不要太亮，以免破坏画面整体效果。总之，低调人像摄影的布光面积越少，效果越明显，灯光应做到简而精。



在主光与辅光之间放一盏中间灯，它会起到衔接影调，调节反差的作用；在与主光相对的另一面，从被摄人物侧逆方向布一盏轮廓光，亮度以低于主光，且不失去亮面的层次质感为原则；在使用侧逆光做主光时，应使人物面部光线略暗，轮廓光要强，逆光效果才明显。



布光时采用了一支裸灯做主灯，用一支柔性光做辅助光。

### 3、 曝光控制

在测光时，低调人像摄影宜采用点测光或局部测光模式，对人物的面部进行测光。在自然光条件下，采取这样的曝光方案，配合相机有限的宽容度往往可以压暗处于阴影中的背景，营造低调的画面气氛。这样一来，即使背景不是通常意义上的“暗背景”，也可以制造近似低调画面的效果。



#### 4.5.4 高调照片的拍摄

所谓的高调就是色彩明度高，给人明朗，清新，柔和，干净的感觉。

拍摄高调照片应该注意以下几点：

- 1、高调并不等于过曝，尤其是拍摄这类以写真为主的照片时，更要保证面部肌肤的质感和细节。一般采用点测光的方式对人物的面部进行测光，以保证照片中人物的正常曝光。



- 2、用光时如果用硬光则会产生较重的阴影，所以应以散射光（即柔光，如柔光箱，反光伞等）为主，辅助光和反光板也必不可少。
- 3、想拍摄出细腻的面部，无论采用什么样的布光方式，都应有从人物顺光位打过来的光线，以加强面部的照明。
- 4、一般来说，人物与背景亮度相当时，高调的效果就能出来，如果背景的亮度比主体强一档，高调的效果就更加明显，但背景亮度也不能比主体强太多，最好不要超过1.5档。
- 5、拍摄高调效果的照片，光比不要太大，除头发外，面部光最好不要超过1:2。
- 6、人物和背景之间的距离不要太近，一般应该保持在1.5—2米左右，以减少阴影效果。



## 4.6 黑白人像的拍摄技巧

黑白人像摄影要求对被拍摄对象进行更深入的观察。黑白人像摄影具有一种突出效果，它可以有效地消除人物所处的特定时代以及环境。由于没有皮肤的色调以及彩色的服饰来分散观众的注意力，绘画对象的灵魂都袒露出来了。从某种意义上来说黑白摄影毫无疑问的具备这种深入到灵魂的能力，它对于被拍摄对象的客观描绘，可以提供更多有关其性格和特质的信息。的确，在没有色彩信息的情况下，我们对于肌理投入了更多的注意力。对于面部的皮肤来说，肌理就意味着皱纹和笑纹，也就是人物性格的客观呈现。黑白摄影能够很好的表现这些方面。

伟大的人像摄影作品之所以伟大，是因为他刻画了人物的灵魂，是因为它讴歌了生命的伟大，是因为它记录了一个时代的精神风貌，是因为它记录了人类社会的大悲大喜。

要拍一组有吸引力的黑白人像，摄影师必须准确掌握光线的运用。根据相机、光源所处的方位，光线落在被摄体的不同部位，会产生出不同的效果。根据光线的角度，基本常见的光线类型可分为四种：正面光，侧光，顶光，逆光。另外，光线的强度，又可分为硬光和软光或散射光。

## 1、 正面光

因为光线从正面射在被摄体对象上，由于正面光制造出一种平面的二维感觉，因此通常也被称为平光。采用正面光拍摄，光线在模特儿的正上方，很均称地射在模特儿面部和身上，我们可以很清楚地见到她的五官、头发及衣服的层次及质感。



## 2、侧光

侧光一般泛指侧面的光线，可以有很多角度产生，最常用的是  $45^\circ$ 。在室内拍摄人像使用的主要光线多数为斜侧光，它除了能产生良好的光影对比外，还能突出主体的丰富影调和三维效果。尤其是  $45^\circ$  侧光通常被看作是「自然光」，许多人认为是人像摄影的最佳光线类型。



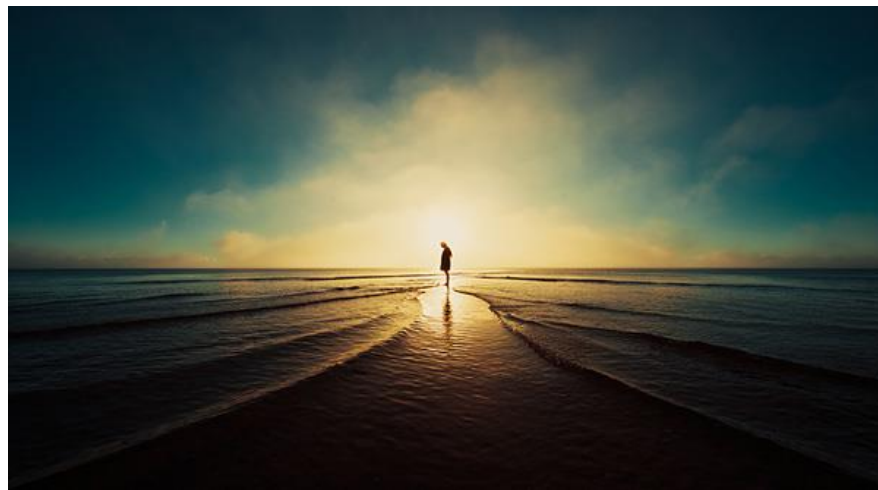
### 3、顶光

顶光是比较难运用的光线。光线通常在被摄体的头顶，阴影深重而强烈，因此拍摄时要留意调节模特儿的面向。



#### 4、逆光

对于黑白人像摄影，我们可以通过运用反差分明的、硬的光线塑造出一种鲜明而动人的形象。逆光剪影人像可算是一种高反差的人像摄影。逆光照片就是被摄体背着光源所拍摄出来的轮廓影像效果，当光线从被摄物的后面照过来时，如果你就此曝光，被摄物就会变成一个黑色的剪影。如果光源处于高位，就会在被摄物件的顶部勾勒出一个明亮的轮廓，例如模特儿的头发，制造出一种戏剧化效果，被叫做“轮廓光”。采用逆光，背对光的剪影物体，可以创造出既简单又有表现力的高反差影像。拍摄逆光剪影照片，常常用日光作光源，但也可以根据摄影师的方便或喜好用任何光线作光源。



小贴士：

人像摄影通常需要具备以下特征：

- 1、强烈的情感冲击
- 2、反映了生命存在的价值、讴歌了生命的伟大
- 3、反映了人类社会的大喜大悲
- 4、反映了被摄人物特殊的人格魅力
- 5、摄影本体语言的淡化

## 12.2 拍摄逆光人像

最常见的逆光人像大多利用日出或日落时的黄金光区内进行拍摄。拍摄逆光人像时一定要让光进入画面，用光为人物勾勒一圈美丽的轮廓光，使画面充满光感，为了使人物美丽的轮廓光更为明显亮丽，往往会选择人物处于深色背景前进行拍摄。然而，人像摄影毕竟不同于风光摄影。拍摄逆光人像时，人物的脸部会处于暗影之中。人像中的逆光摄影通常情况下还是为了营造人物的美感服务的，因此在调节曝光的时候必须首先考虑人物面部是否正确曝光。这时可以尝试用点测光对人物脸部进行测光，并适当增加曝光。同时，可使用以下方法减少光比。

- (1)用反光板或者外拍灯对人进行补光，打亮面部。
- (2)开启相机中的“自动亮度优化”。
- (3)开启“HDR”减少光比功能。

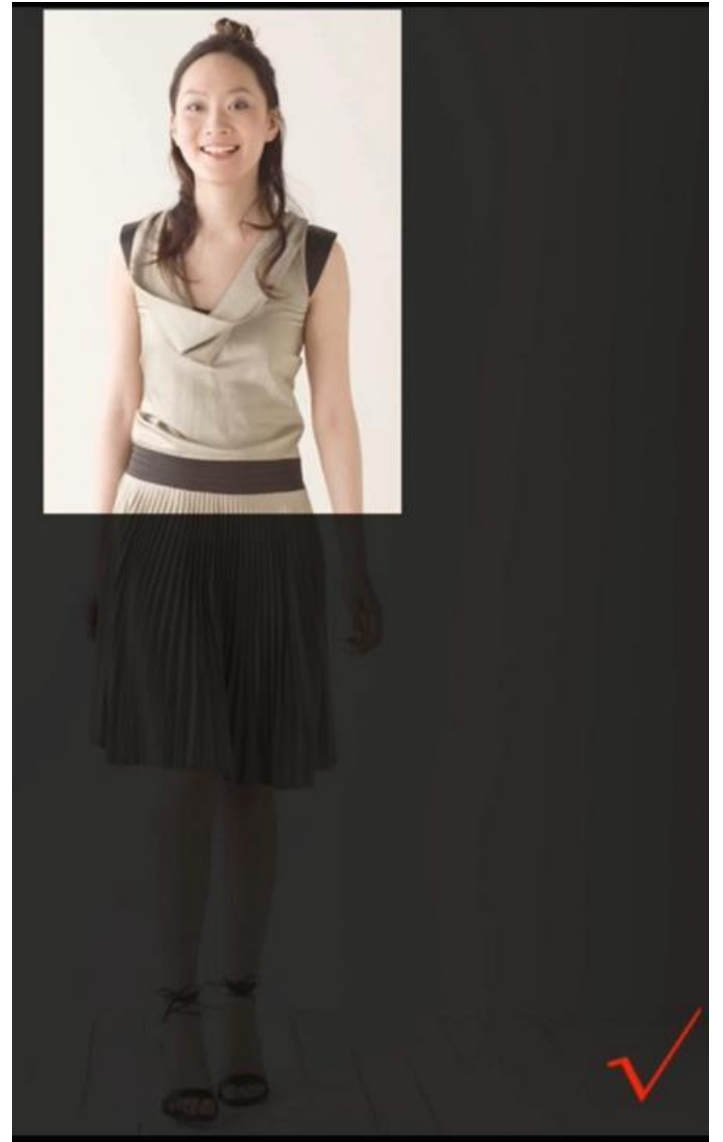
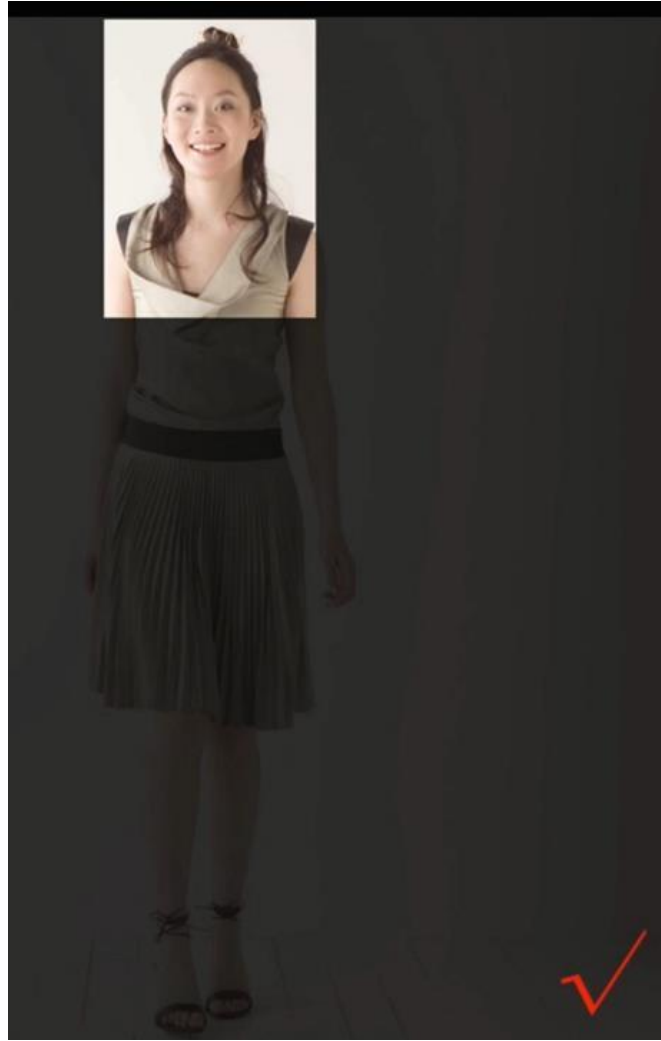
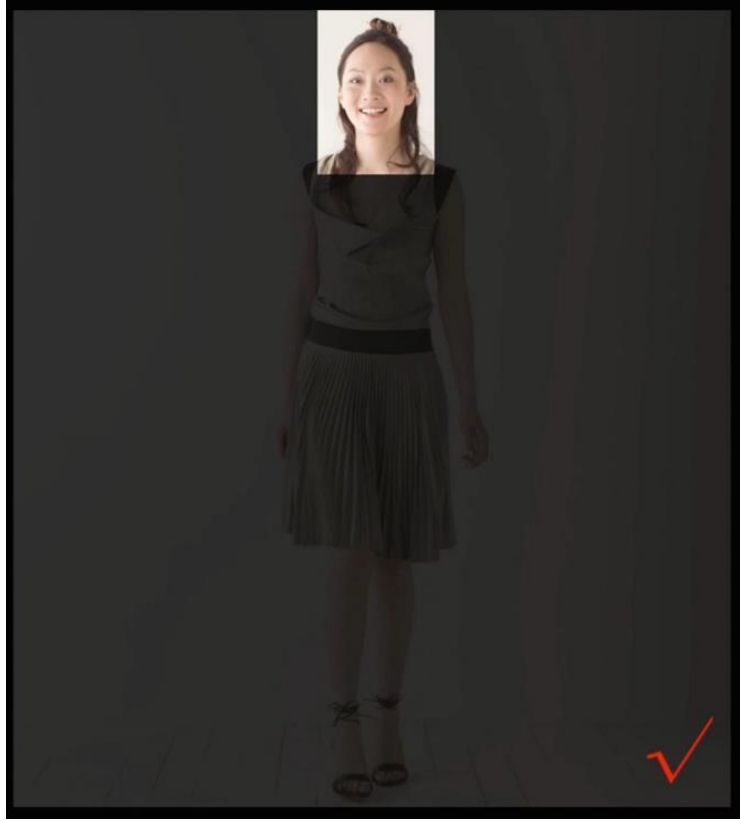
逆光时由于光线过强，常常会出现轻微失焦，有些初学者很难在逆光的时候对上焦。这时可以打开实时屏幕取景，放大画面，或者转换成手动模式，转动镜头上的对焦环，直至人物的面部清晰为止。

如果逆光太强，拍摄时会看不清屏幕。这时可以打开实时屏幕取景，并放大画面观察，可以有效地解决这个问题。在逆光过强的时候也可以通过机位角度的变换来回避过强的光线，这样就能成功拍摄出高调逆光人像作品。

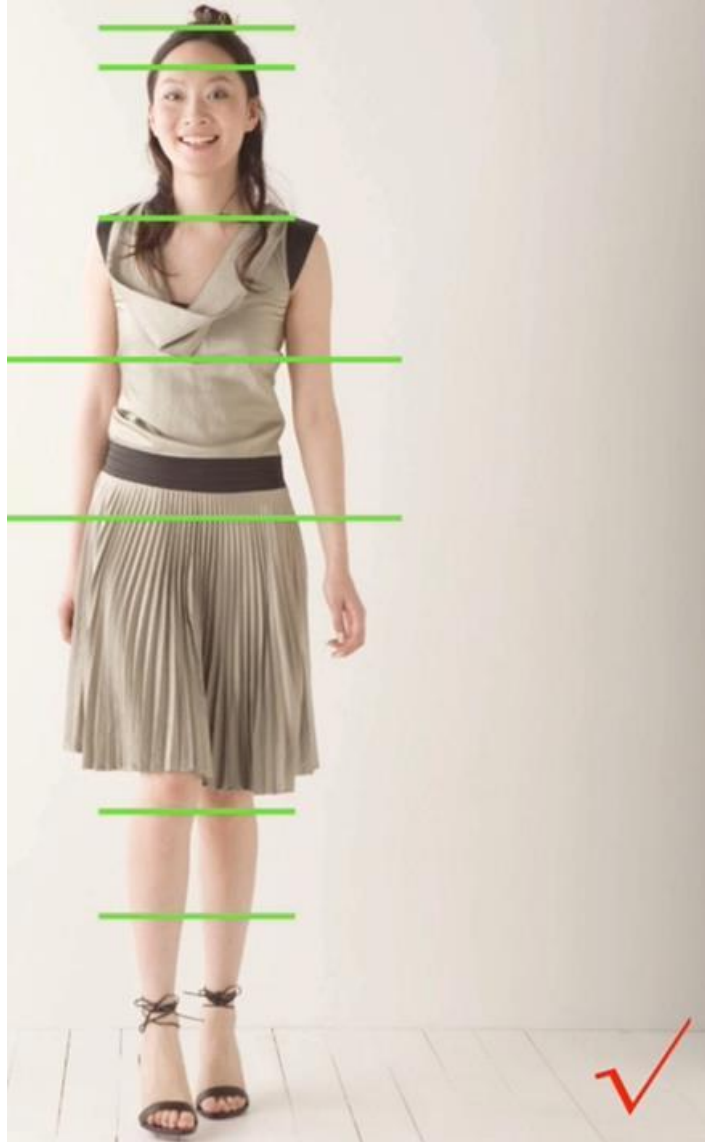
不同于夕阳的暖橙色光芒，正午的逆光一般呈现出透明的白色。但是，如果在此时拍摄逆光，很有可能在调节曝光时为了保证人物的亮度而造成背景过曝，一片惨白。

为了解决这个问题，保证画面的柔和性，在阳光较强烈时拍摄逆光人像最好选择在室内或者树阴下，避开光的直射。尤其是拍摄室内私房照时，窗口透出柔柔的白色逆光包裹着人物周身。同时，受光折射的影响，会产生薄膜干扰现象，使人物的身材显得纤细，更是让画面多了一层纯粹朦胧感。











不留空间



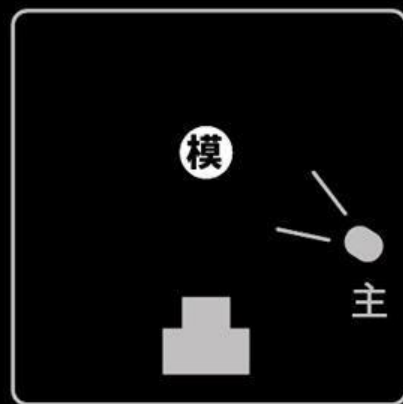
作者Caia Images



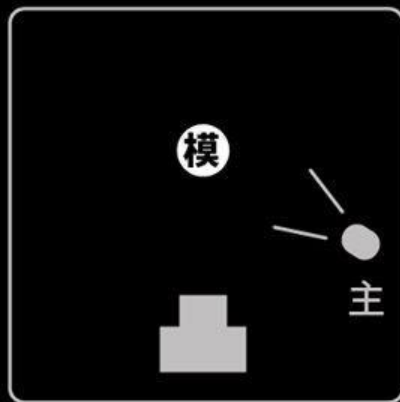
卡图摄影教育中心

WWW.KATOCCLASS.COM





林布蘭光



林布蘭光, 無側邊光



背後光



邊光

# 伦勃朗布光

伦勃朗布光的主要标志是光线在脸上投射出的那块三角形的光。

鼻子侧面浓重的阴影与面颊的阴影连在一起，但是阴影那边的眼睛依然有清晰的眼神光。

在影棚中模仿这种用光，使人物具有一种戏剧感。



# 环形光loop lighting



环形光与伦勃朗光不同的是，主光源位置稍稍高于眼水平线，但比伦勃朗光位置要低，再向侧面转 $30^{\circ}$  $40^{\circ}$ 。主光照在人脸上使鼻子在面颊上投射出一个向下的弧线形鼻阴影，但并不会与面颊阴影相连，故名“环形光”

# 分割布光



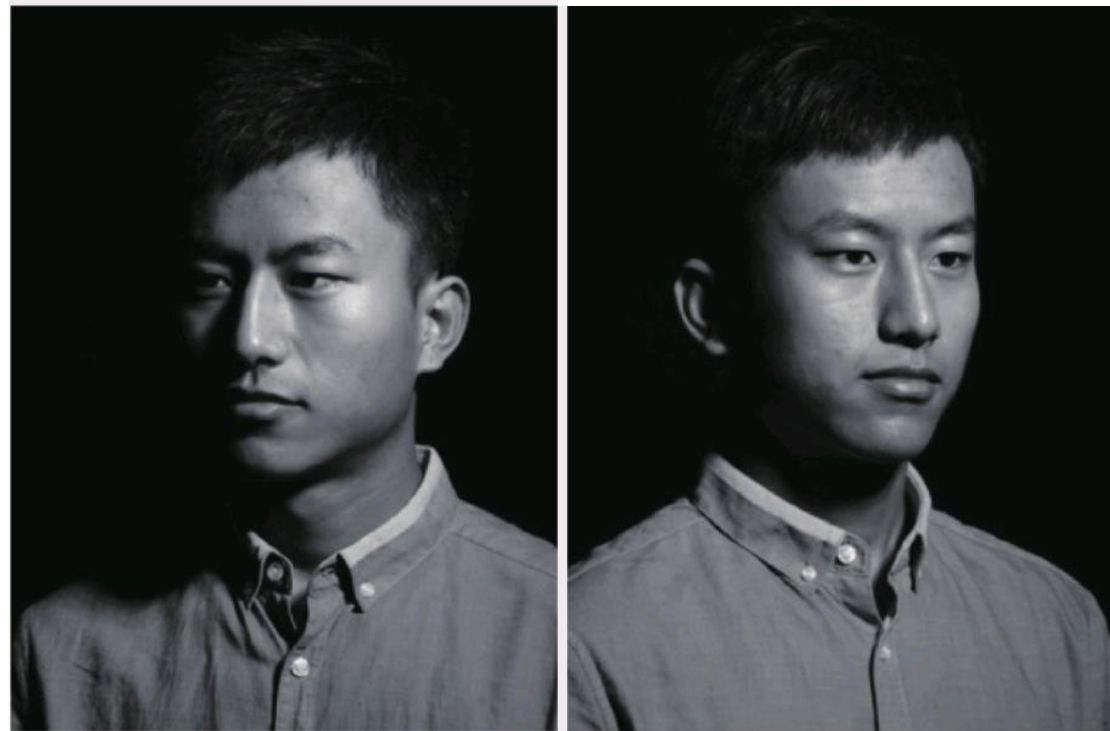
分割布光即我们所说的使用侧光。把光源从被摄人物的正前方向侧面转 $90^{\circ}$ ，置于拍摄对象的正左侧或正右侧，光线照亮一半面孔，并在鼻梁上形成一条明显的分割线，故名“分割光”。

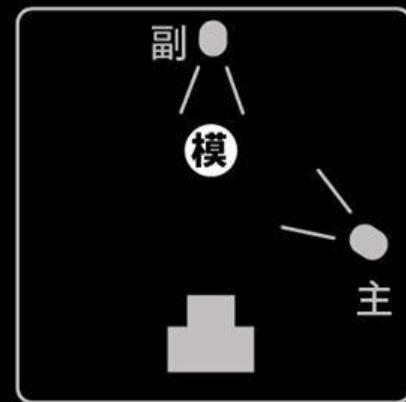
这种布光感觉明暗过渡较硬，适合表现个性较强或有阳刚气的人物。

# 显宽光和显瘦光

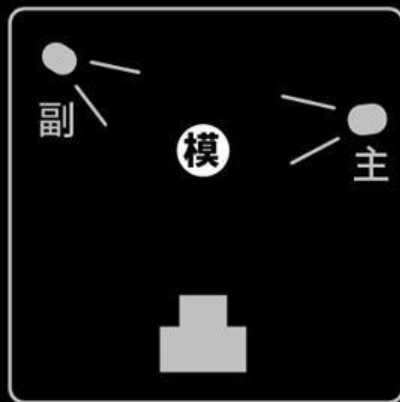
显宽光和显瘦光与上述几种布光不同，它并不是种固定的布光，而是在使用伦勃朗光、环形光、分割布光时都可以进行调整的一种效果。

显宽光就是主光布好后，让主体面部受光的那一面转向镜头，于是受光一面的脸就会显得比较宽阔，这种改变适合用于面形瘦削的人

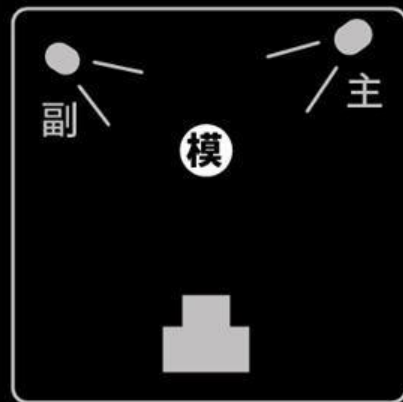




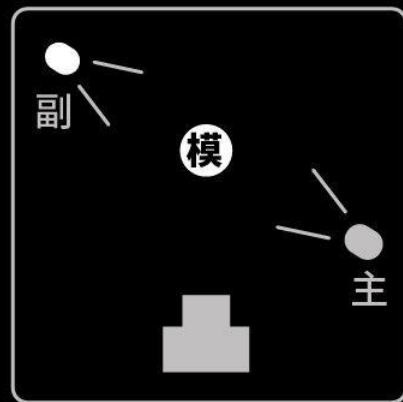
林布蘭光+背後光



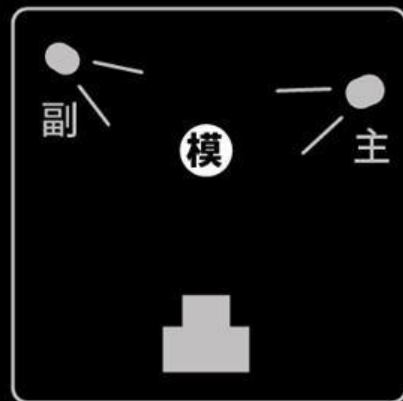
林布蘭光+邊光  
主燈不同位置3



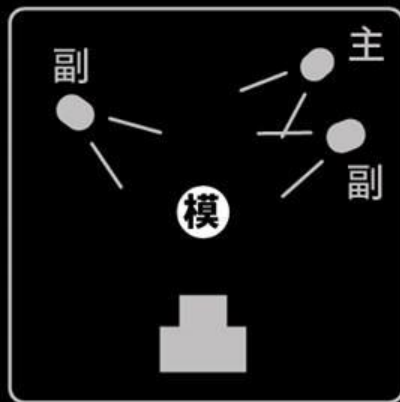
林布蘭光+邊光  
主燈不同位置1



林布蘭光+邊光



林布蘭光+邊光  
主燈不同位置2



林布蘭光+  
側邊組合光\*2  
兩側輪廓更明顯

摄影中还会遇到几种非常特殊的光线，有着非常独特的运用和审美价值，  
分别是

耶稣光、蝴蝶光、伦勃朗光、鳄鱼光、轮廓光。

## 1.耶稣光

耶稣光起源于西方的教堂，后被广泛应用于风光摄影中，是风景自然摄影中最为奇妙的光线，它的放射光束或光芒万丈总是令人眼前一亮，但是要想拍摄到这种光线效果，常常只能依赖于好的运气。



## 2.蝴蝶光

蝴蝶光是好莱坞电影和剧照的经典用光。它其实也是源自最早的日光摄影法，这种斜顶光能够在鼻子下方投射出蝴蝶一样的影子，使人像看起来轮廓更清晰。

蝴蝶光是一种特殊的人像摄影布光方法，其主光一般位于被摄人物的正前方较高处，它由上至下以 $45^{\circ}$ 角投射到人的脸部，能够在被摄人鼻子的下方形成蝴蝶状的影子。西方女性尤其适合蝴蝶光。



### 3.伦勃朗光

伦勃朗光是荷兰著名画家伦勃朗发现的一种用光技法。它能够使脸的左右两侧有所变化而不致呆板，这种用光法也有利于将视觉焦点集中至明亮的脸部。

当采用伦勃朗光时，一定要注意对脸部阴暗面的补光，如果不补光的话则常常会因太黑而缺乏细节层次。在经过使用闪光灯或反光板补光时，暗部的细节层次就会比较理想了。

从某种程度上来说，伦勃朗掌握了现在的 HDR 高动态范围图像处理技术。伦勃朗光尤其适合表现英俊的男性人像。



#### 4.鳄鱼光

鳄鱼光又叫美女光，布光方式是**从两个柔光箱的中间去拍模特。**适合对影棚的女性用光，因其眼神更加明亮，人物面部也能得到均匀的光照。可以让人物的皮肤和头发更加柔美，又会在人物的脸颊产生淡淡的阴影，而使人物具有立体感。

拍摄要求如下：

- (1)人物两侧一定要加上反光板减小光比，使光线过渡更加自然。
- (2)人物务必要靠近光源，所以比较适合半身和特写(要注意曝光准确)。



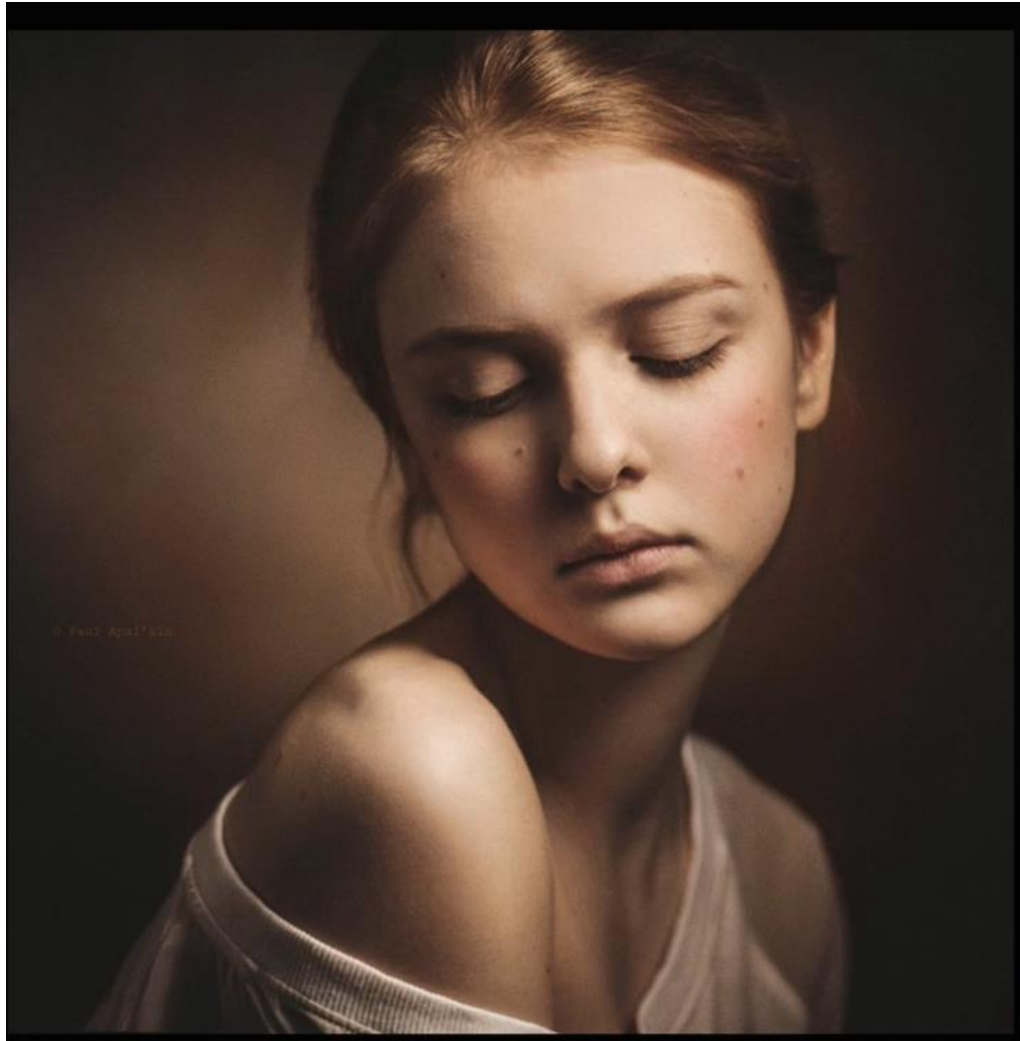
## 6.轮廓光

轮廓光和剪影都是一种特殊的用光，区别在于背景不同。同样都是选用逆光拍摄，但是由于背景发生了变化，画面就呈现出另一种效果。



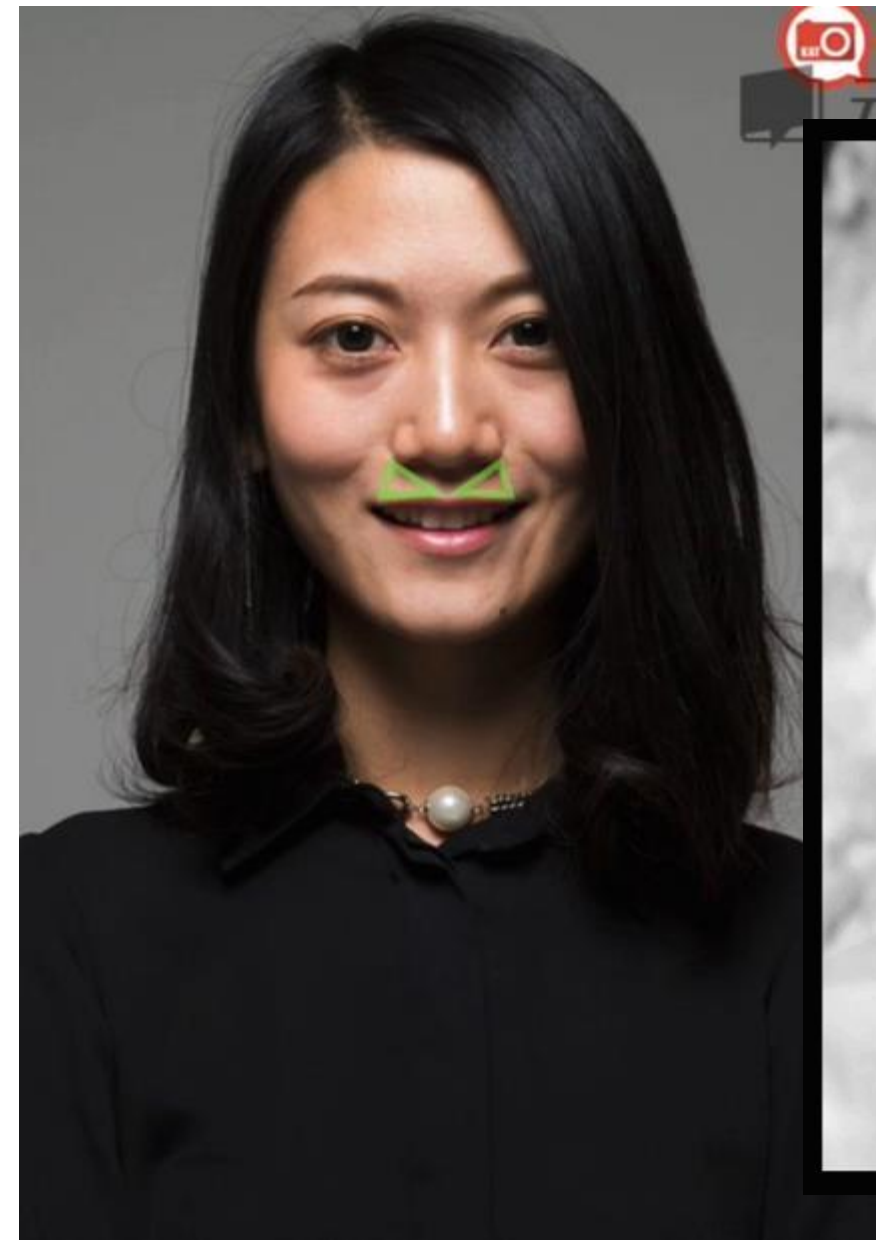
# 伦勃朗光





蝴蝶光





# 全侧光







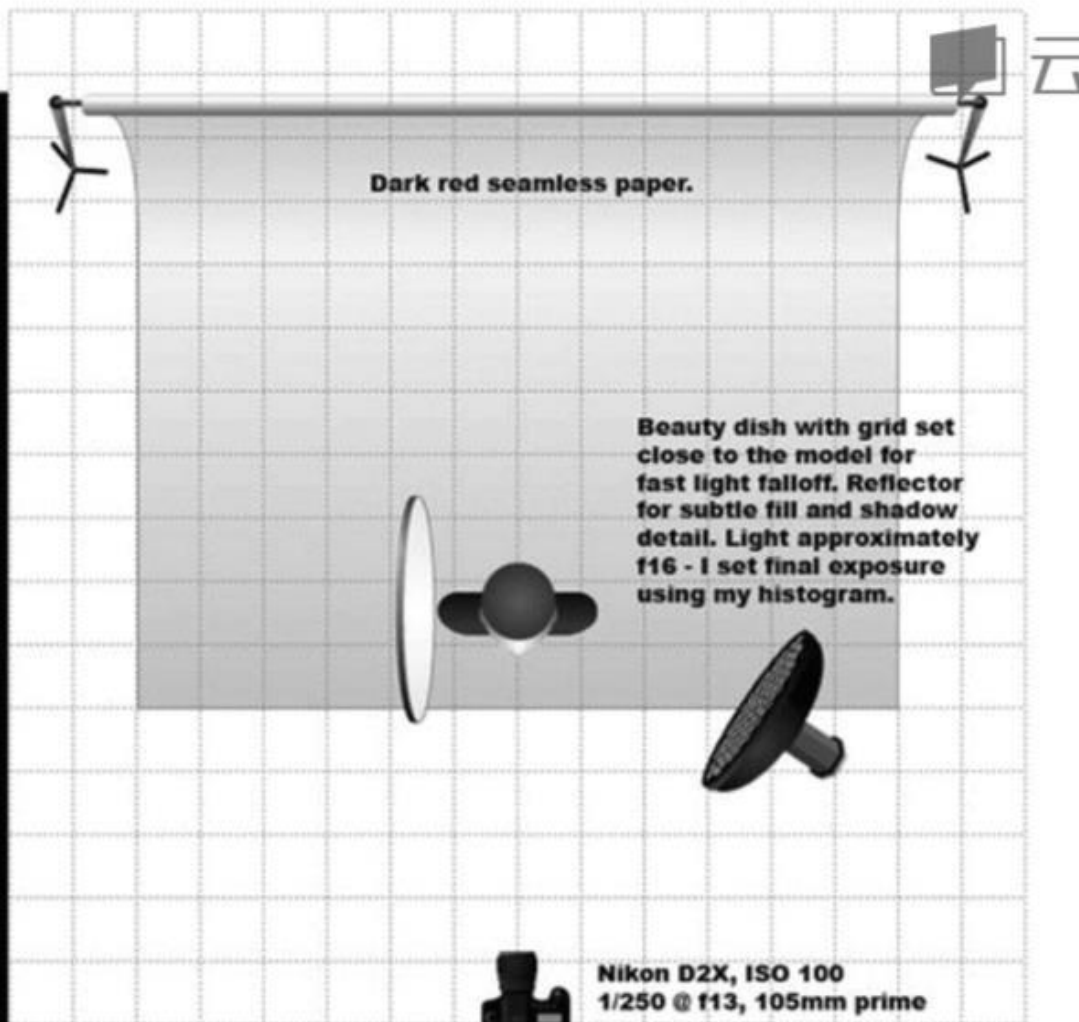
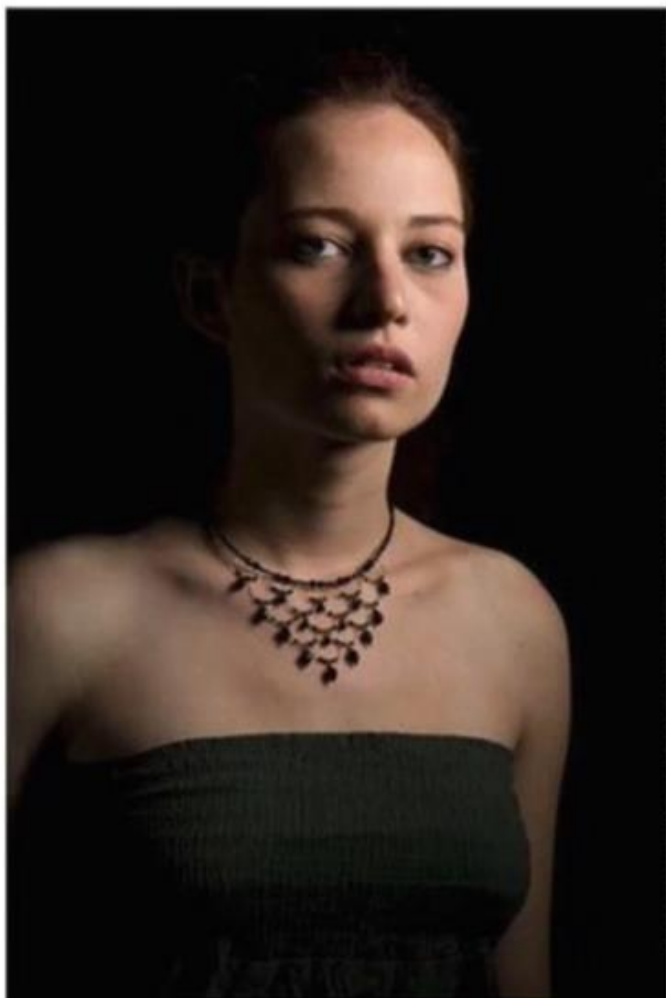
# 主光 + 辅光 + 轮廓光





作者 Milenko Dilas





**Dark red seamless paper.**

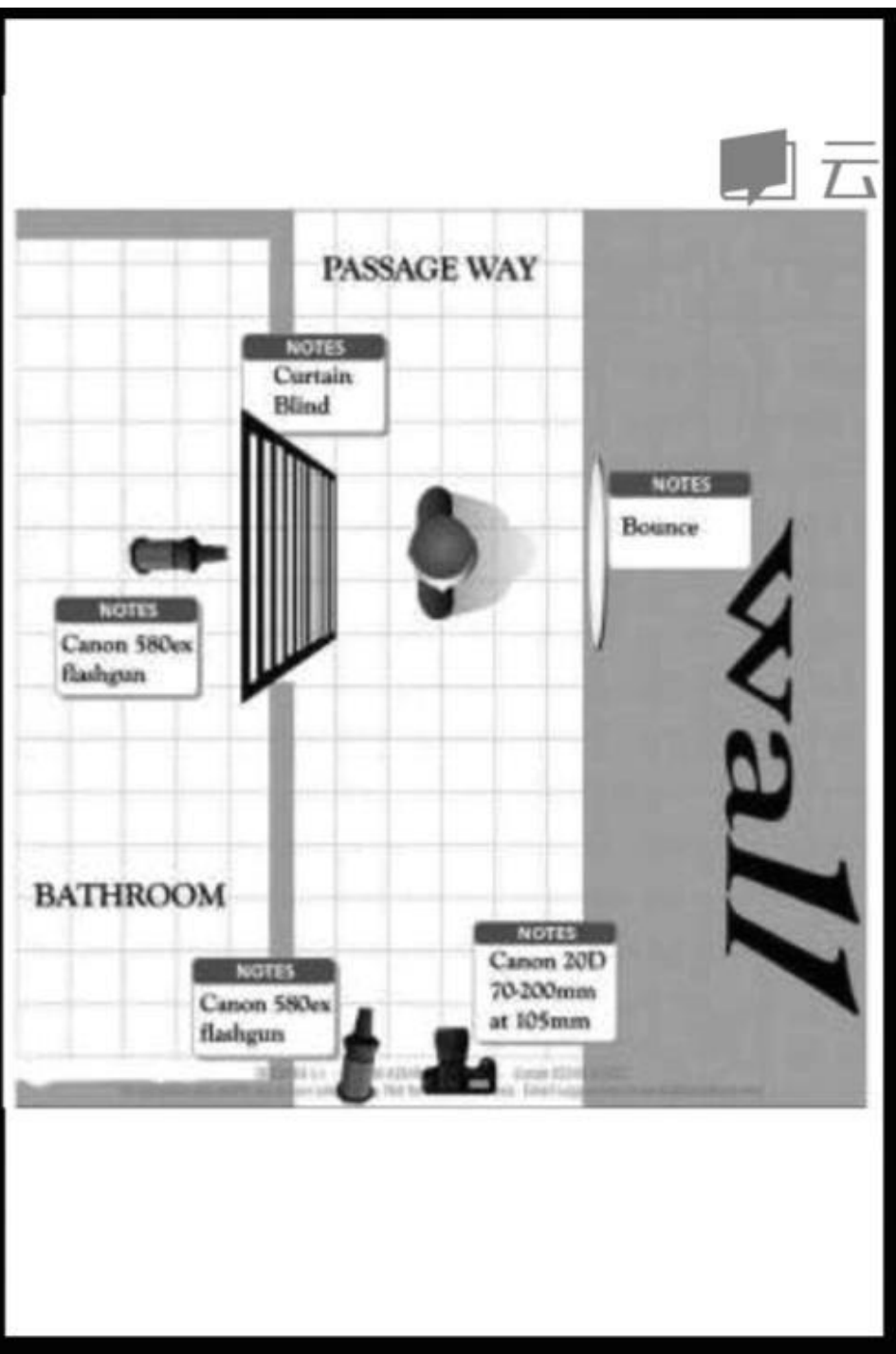
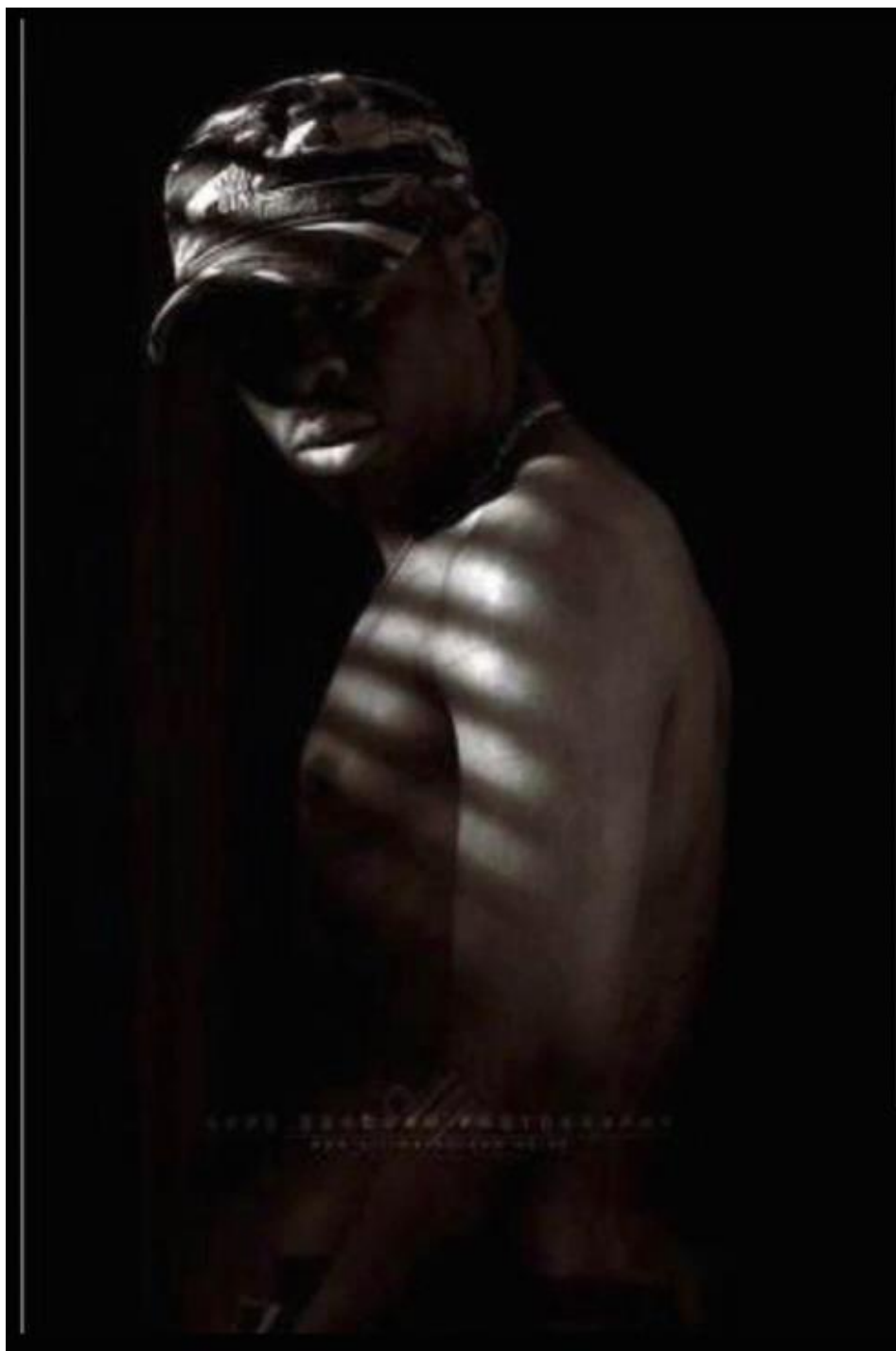
**Beauty dish with grid set close to the model for fast light falloff. Reflector for subtle fill and shadow detail. Light approximately f16 - I set final exposure using my histogram.**



**Nikon D2X, ISO 100  
1/250 @ f13, 105mm prime**

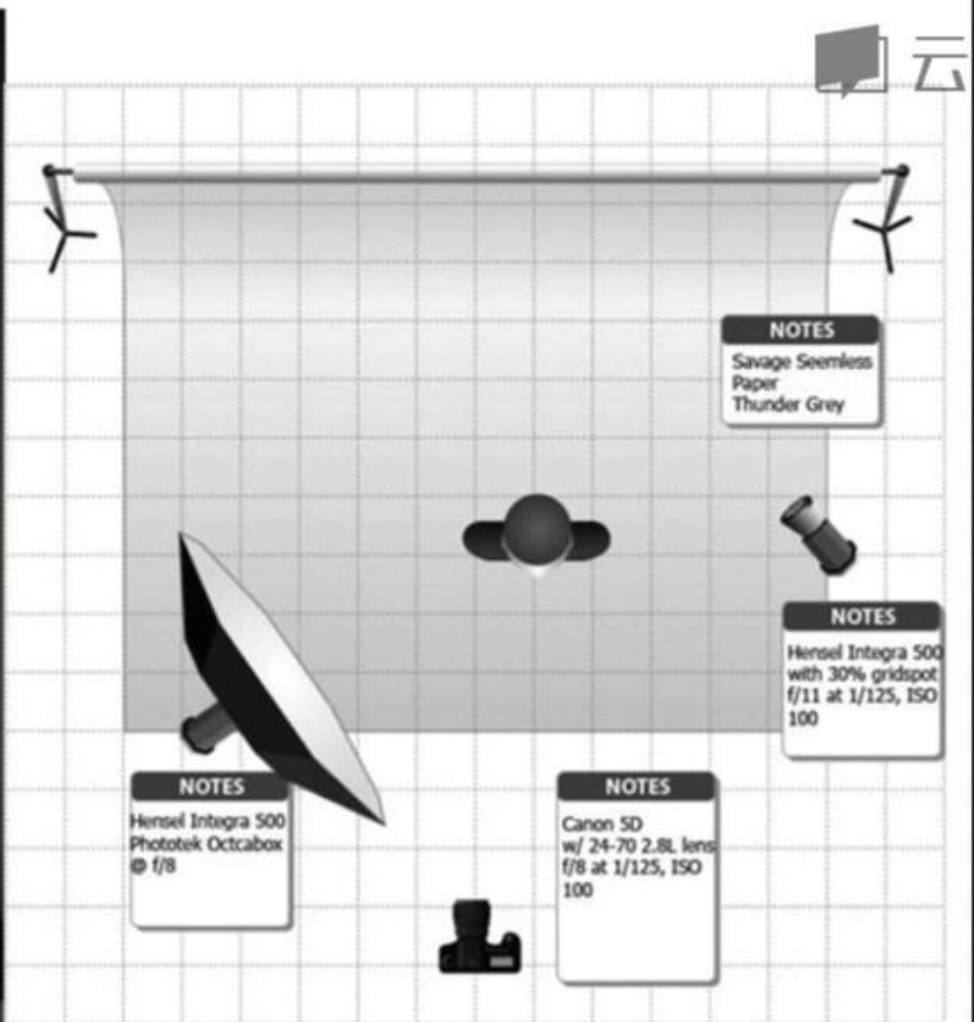
VERSION 1.1 - WWW.KEVINKERTZ.COM - ©2006 KEVIN KERTZ

For personal use and to share your setups only. Not for commercial use. Email suggestions to kevin@kevinkeertz.com





MickleDesignWerks



VERSION 1.1 - WWW.XEVINKERTZ.COM - ©2008 KEVIN KERTZ  
For personal use and to share your setups only. Not for commercial use. Email suggestions to kevin@kevinkertz.com

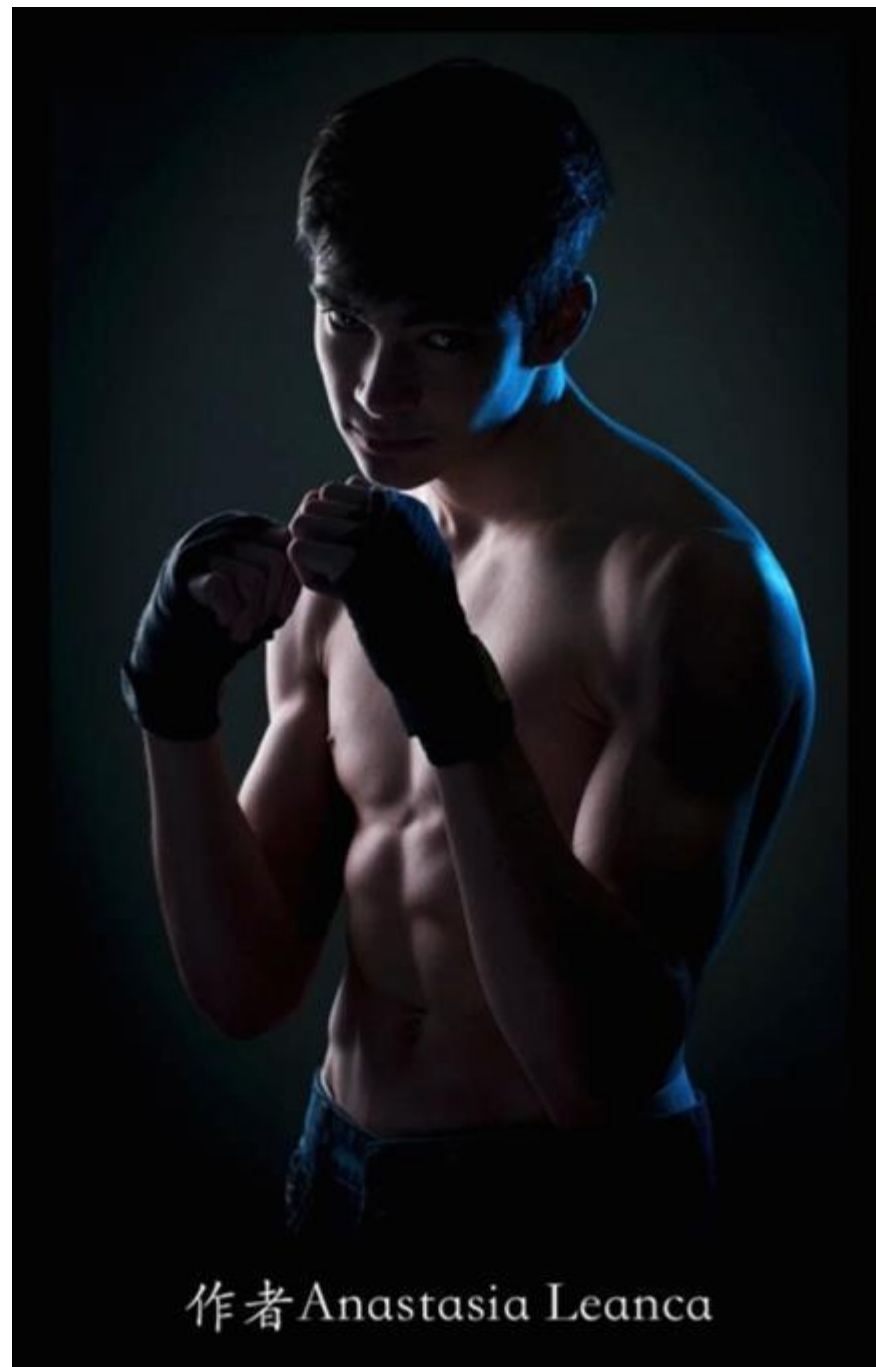
1、高明度背景

2、事物本身反差低

3、大面积光源

4、暗部补光

5、后期拉高暗部亮度



作者Anastasia Leanca



作者Lilia Alvarado

1、低明度背景

2、事物本身反差低

3、点光源

4、侧光或侧逆光

5、暗部不补光

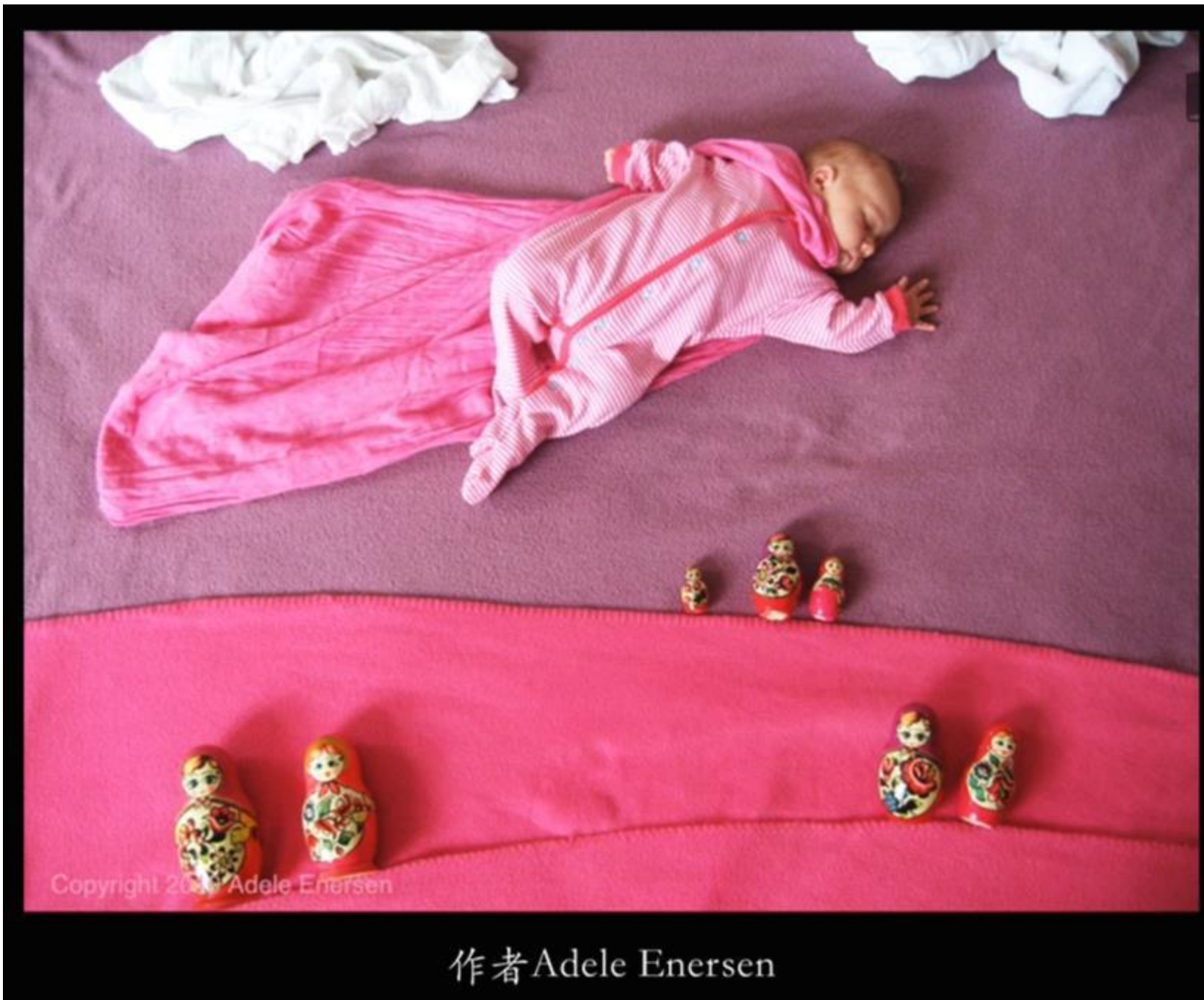
6、后期压低亮部亮度



只能长明，不能闪光



0-3月龄



Copyright 2009 Adele Enersen

作者 Adele Enersen



$\geq 4\text{m}$



《APPLES BREABURN》 作者Satya Bandaru



Prophoto保富图



Godox“神牛”





主光：照明物体，营造立体感及质感



辅光：补充暗部细节，避免亮部曝光过度

- (12) 多重曝光

- 多重曝光是摄影中一种采用两次或者更多次独立曝光，然后将它们重叠起来，组成单一照片的技术方法。由于其中各次曝光的参数不同，因此最后的照片会产生独特的视觉效果。
- 多重曝光在拍摄过程中，可使用不同的手法如摄影中改变曝光量、改变速度、改变光圈、改变焦距等各种技巧来达到一种独特的创意效果。



- 多次曝光功能原是胶片相机时代的产物，在传统的胶片单反相机中，多次曝光是一个非常重要的作用，是一种独特的摄影技巧。多次曝光技术的原理是在一幅胶片上拍摄几个影像，让一个被摄物体在画面中出现多次，可以拍摄出魔术般无中生有的效果，这也正是它的独具魅力之处，所以才吸引了很多人使用这种技法。随着数码相机的发展，这种功能更加突显出它的魅力。
- 尼康相机的多重曝光功能有一定的局限，佳能5D3相机以后新出的相机，多重曝光已经很完善了。它不仅有多种拍摄技巧功能的选择，还可以长时间待留在第一张图片中，而且，还能无限期地储存想留做二次使用的图片，为了达到第一张与第二张之间的衔接，佳能 6D 相机出现以后就有了开启实时对焦功能，从而完成精准组合的效果，这就给创意者带来了极大地方便。

## 2、对比

对比构图不仅能增强艺术感染力，更能鲜明的反映和升华主题。对比构图各种各样，千变万化，主要有大和小、高和矮、老和少、胖和瘦、粗和细的形状对比；深与浅、冷与暖、明与暗、黑与白的色彩对比和深与浅、明与暗的灰与灰对比。在一副作品中，可以运用单一的对比，也可同时运用各种对比。对比的方法是比较容易掌握的，但要不能死搬硬套，牵强附会，更不能喧宾夺主。



## 第3章 构图与用光技巧

### [知识要点]

- 理解取景方位的变化并学会运用。
- 
- 理解取景方位的变化并学会运用。
- 掌握基本的构图方法并能够运用到网店商品拍摄中。
- 

对人造光与自然光有基本的认识。

理解两种不同的光质对于画面光影有何影响，并学会运用。



## 第3章 构图与用光技巧

### 3.1 方位与角度的变化

方位主要是指拍摄者拍摄的方向，而角度更多与相机自身的高低与视角起伏有关。

#### 3.1.1 取景方位的变化

- 对于拍摄网店商品来说，常见的取景方位有正面取景、侧面取景和背面取景。对于大部分商品来说，如果能采用这些取景方位分别拍摄一些照片，就可以得到较全面的展现。



上图，正面取景。



上图，侧面取景。



上图，背面取景。

### 第3章 构图与用光技巧

- 对于一些比较细小、或是结构上平面化的商品来说，使用更多的取景方位是顶面取景，也就是将商品平铺在桌面上，拍摄者从高处拍摄商品的顶部。

而对于一些有底座的商品来说，则可能还会需要加入底部取景，也就是从低处拍摄商品的底部的样子。



左图，顶面取景拍摄的首饰。

### 第3章 构图与用光技巧

- 对于拍摄网店商品来说，采用何种取景角度，需要根据实际情况来考虑。取景角度产生的差异主要体现在两个方面，一方面是画面中展现出的内容不同，呈现出的细节有所差别。另一方面是物品的大小透视感不同，俯拍容易让物品的顶部显得比较大，并让物品看上去变得比较短小；平拍则可以比较忠实地还原真实的大小比例；仰拍则会让物品的底部看上去比较大，并且让物品显得更加高大。



上图，俯拍。展现出瓶口的样子，并且瓶口也显得比实际情况更大一些。



上图，平拍。展现出瓶子比较完整的样子，瓶子整体的大小比例比较符合实际情况。



上图，仰拍。瓶子底部的细节展现更加丰富，并且瓶子底部看上去比实际情况更大。

## 第3章 构图与用光技巧

### 3.3 两大光源

网店商品摄影中需要用的光源主要有两大类：自然光和人造光。

#### 3.3.1 易于使用的自然光

- 对于拍摄网店商品来说，太阳光有着人造光无可比拟的优势，首先太阳光可以提供大范围的照明。其次，太阳光的亮度充足，并且光照效果不受拍摄距离限制。最后，运用太阳光拍摄的时候，对器材附件的要求较低。



上图，自然光的主要来源：太阳。



上图，使用太阳光拍摄服装外景。

### 第3章 构图与用光技巧

- 在不同的时间，太阳光照射物体后产生的阴影变化也会有所不同。下图中，我们运用灯光来模拟太阳光在一天当中照射物体产生的阴影变化。

综合各种因素来看，上午和下午是运用太阳光拍摄比较理想的时段。



上图，日出日落时，阴影会显得比较狭长。



上图，上午和下午的时候，阴影适中。



上图，正午的时候，阴影面积最小。

## 第3章 构图与用光技巧

### 3.3.2 可精确控制的人造光

从灯光器材上看，人造光的来源非常丰富，对于网店商品拍摄来说比较常用的还是闪光灯、影室灯与三基色灯。除了这些灯光外，还有许多的附件要与它们搭配使用。使用人造光的好处是，一切变得更加可控，拍摄者还可以组合多个灯光或是组合不同的灯光与附件，获得不同的照明效果。



上图，反光板与人造光的结合，突出立体感。



上图，两支灯光的组合，商品色彩更鲜亮。

### 第3章 构图与用光技巧

- 对于灯头可以旋转的闪光灯来说，还可以采用“跳闪”技巧来获得柔和的光质。通过使用软质光，可以获得影调柔和的商品照片，同时由于阴影很少，因此商品的各种细节也可以得到充分、全面的展现。此外对于初学者来说，软质光也更容易控制，由于阴影很淡，所以对于灯光照射的角度要求、灯光之间的亮度差别等要求也不需要非常精准。



上组图，使用两盏安装了柔光箱灯光，以左右对称的方式照明拍摄一支相机镜头。从小图上几乎看不到阴影，放大图像后，可以看到一些非常柔和的阴影，整个商品的细节纹理等展现得十分清晰。

## 第11章

### [技能要求]

- 能够对网店商品照片进行素材级调整，以适应高级后期处理的需要。
- 
- 能够变换网店商品的背景以适应展示需要。

能够在照片中添加新的视觉元素。

## 第11章 商品后期处理技术

[效果展示]



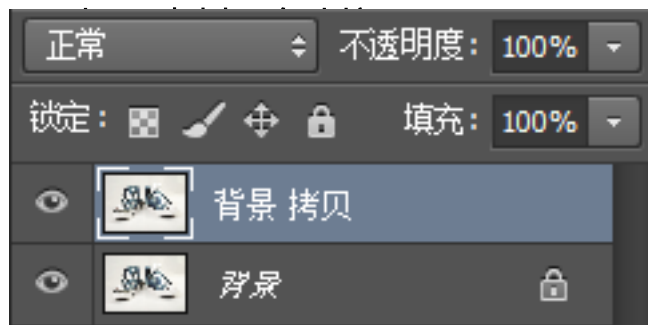
## 第11章 商品后期处理技术

### 11.1 图像的基本调整

#### 11.1.1 旋转与裁切图像

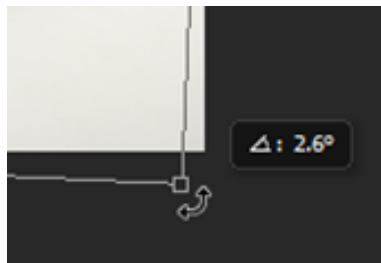
- 有时候照片中的商品有一些歪斜，就需要用到旋转图像的功能。旋转后画面四周会出现白边，因此往往还需要使用裁切功能将白边裁切掉。

主要步骤：



## 第11章 商品后期处理技术

### 2、旋转图像。



### 3、用“裁剪工具”裁剪图像。



# 第11章 商品后期处理技术

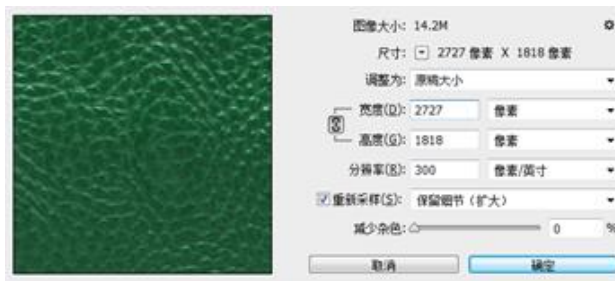
## 11.1.2 缩小图像尺寸

- 拍摄好的照片往往尺寸比较大，而网店照片要求的尺寸往往是比较小的，那么这时就需要拍摄者将图片缩小后使用。

主要步骤：

2、打开打开“图像大小”对话框，修改数值。

1 打开所需素材文件



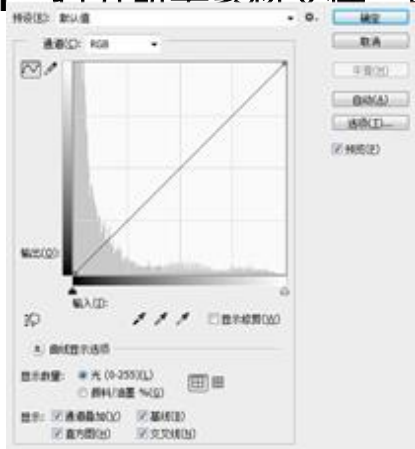
## 第11章 商品后期处理技术

### 11.1.3 调整曝光

- 如果前期拍摄时曝光没有控制好，也可以通过后期处理来调整曝光。但这种调整针对曝光不足有较好的效果，而对于曝光过度的照片则较难恢复。

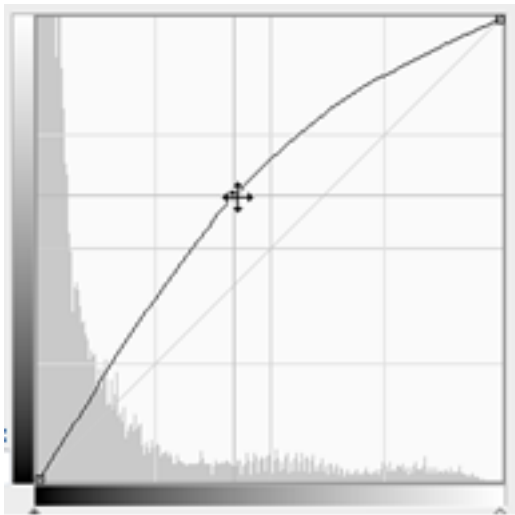
主要步骤：

- 1 打开所需素材文件，且打开“曲线”对话框。



## 第11章 商品后期处理技术

2、调整曲线，单击确定按钮。



## 第11章 商品后期处理技术

### 11.1.4 增加饱和度

- 在**Photoshop CC**中，要增加饱和度可以通过“自然饱和度”命令或是“饱和度”命令，前者效果更加自然，后者则具有更强的效果。

主要步骤：

- 1、打开所需素材文件，且打开“色相/饱和度”对话框。



## 第11章 商品后期处理技术

2、打开“色相/饱和度”对话框，并对“饱和度”值进行设置。



## 第11章 商品后期处理技术

### 11.1.5 增强清晰度

- 通过**Photoshop CC**可以让照片看上去更加清晰，尽管这种后期处理有没有增加任何实质的图像信息，但它在视觉上起到的作用十分明显。主要步骤：

1、打开所需素材文件，且打开“智能锐化”对话框。



## 第11章 商品后期处理技术

2、在“智能锐化”对话框中，对所需数值进行设置。



## 第11章 商品后期处理技术

### 11.2 图像细节的完善

#### 11.2.1 还原商品本色

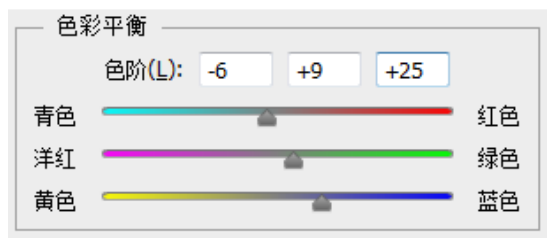
- 在拍摄的时候，只要正确设置白平衡，通常照片都不会有严重的偏色。对于轻微的偏色，可以通过“色彩平衡”工具进行调整，还原商品的本色。

主要步骤：

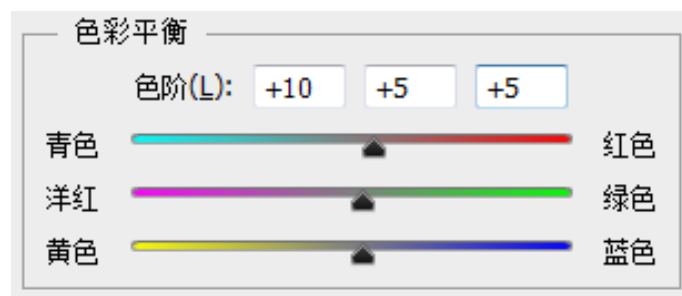


## 第11章 商品后期处理技术

2、打开“色彩平衡”对话框。然后勾选“保持明度”复选框，接着单击“中间调”选项，设置“色阶”数值。



3、单击“阴影”选项后，重新设置“色阶”数值。



## 第11章 商品后期处理技术

### 11.2.2 修复瑕疵

- 有时候商品表面会有一些瑕疵，例如反射的杂光、灰尘、细小划痕等等，只要消除它们不会涉嫌欺诈行为，就可以通过后期处理将它们清除掉，保障商品的美观。

主要步骤：

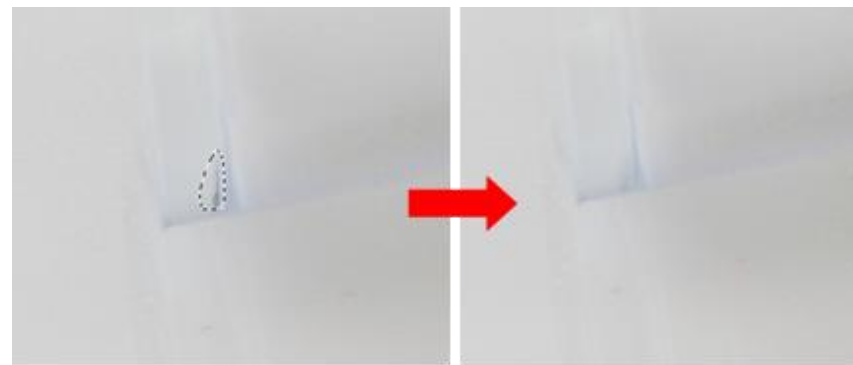
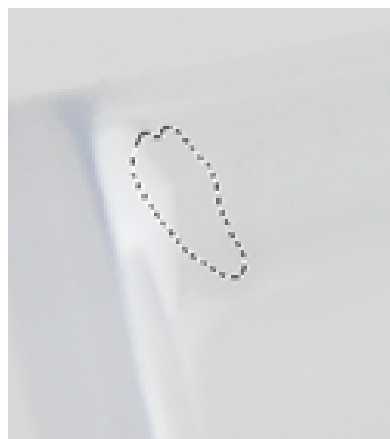
1、



对右击，在弹出的菜单选项中单击“100%”，将画面放大。

## 第11章 商品后期处理技术

2、使用“修补工具”对画面有瑕疵部分进行修复。



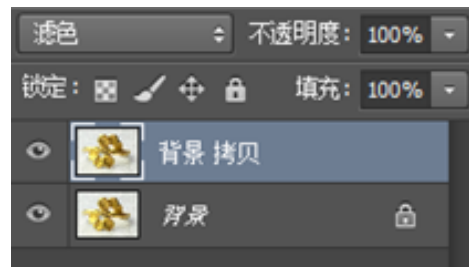
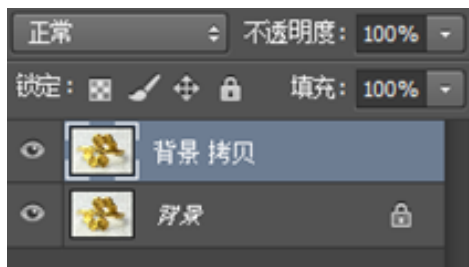
## 第11章 商品后期处理技术

### 11.2.3 改变画面中的光比

- 光比是摄影中的术语，意指多个光源之间的亮度差异。而当照片拍摄好之后，我们还可以通过后期的处理来调整画面的对比度，产生与改变了光比后相当的效果。

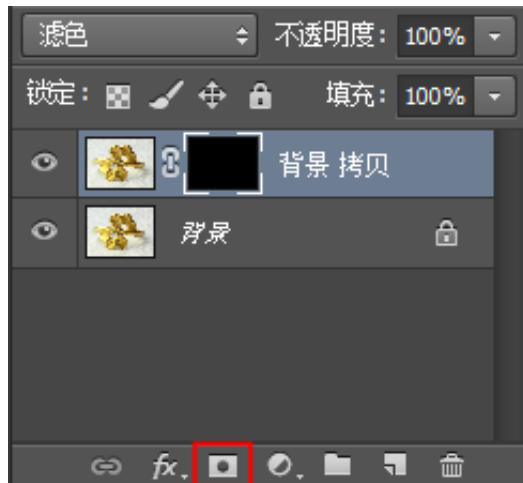
主要步骤：

- 1、打开素材文件，复制新图层并对其进行设置。



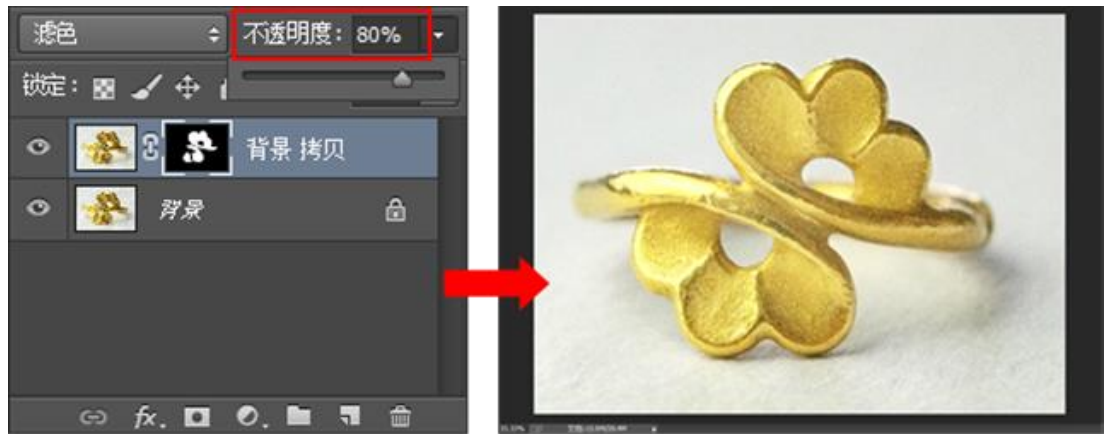
## 第11章 商品后期处理技术

2、创建蒙版，并使用“画笔工具”对蒙版进行编辑。



## 第11章 商品后期处理技术

2、最后设置“背景 拷贝”图层的不透明度为80%。



## 第11章 商品后期处理技术

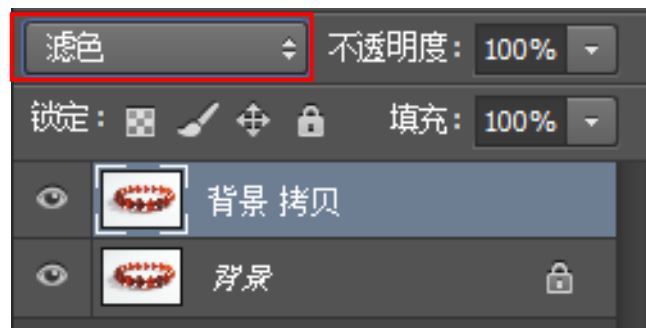
### 11.3 完善商品照片的背景

#### 11.3.1 使背景变得更加均匀

- 有时候由于灯光的原因，会导致背景的颜色不够均匀。在使用白色背景的时候这个问题会十分明显。可以通过后期处理进行校正。

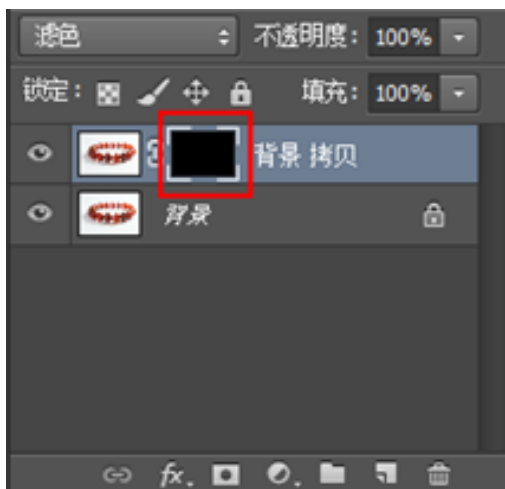
主要步骤：

1. 将背景图层的混合模式为“滤色”。

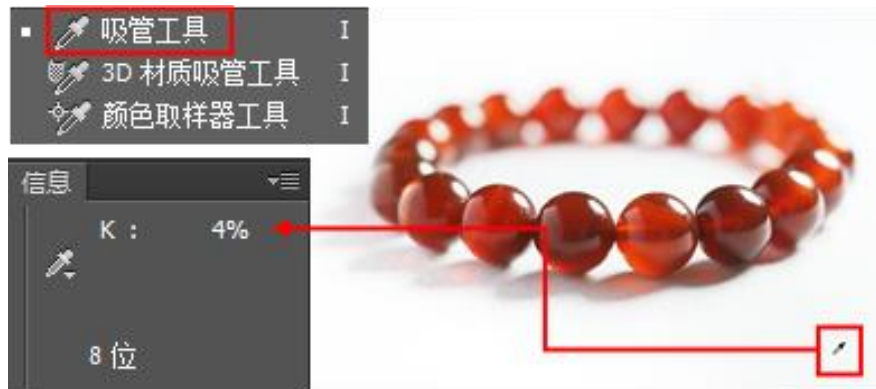


## 第11章 商品后期处理技术

2、创建一个黑色的矢量蒙版，接着将前景色设置为白色。

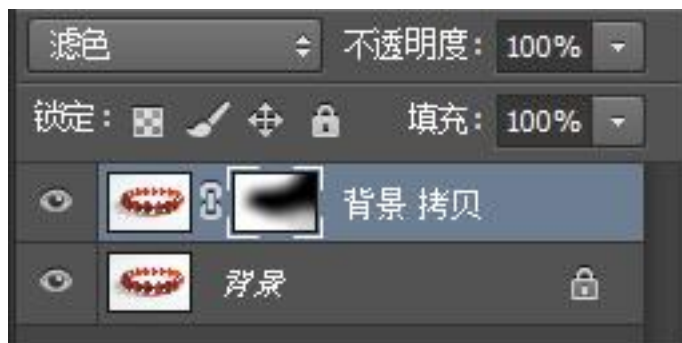


3、单击吸管模样的图标，会弹出一个菜单，接着再单击其中的“灰度”。发现右下角比较暗。



## 第11章 商品后期处理技术

4、使用“画笔工具”对蒙版进行编辑，并设置画面“透明度”。



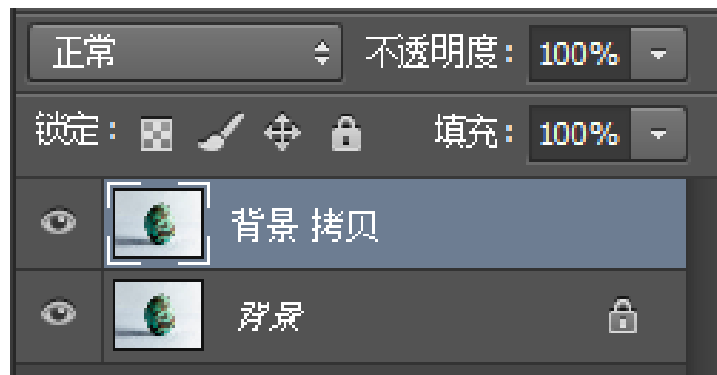
## 第11章 商品后期处理技术

### 11.3.2 更换背景的颜色

- 通过后期处理可以改变照片的背景颜色，这样在拍摄的时候，就可以不需要随时变化背景，而在后期处理图像的时候再根据网店页面风格的需要或是重新审视后的感觉来改变背景的颜色。

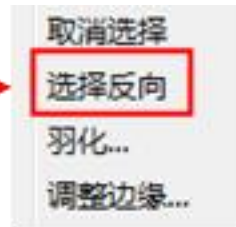
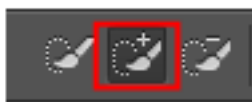
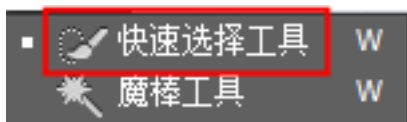
主要步骤：

- 1、打开所需素材文件，复制新图层。



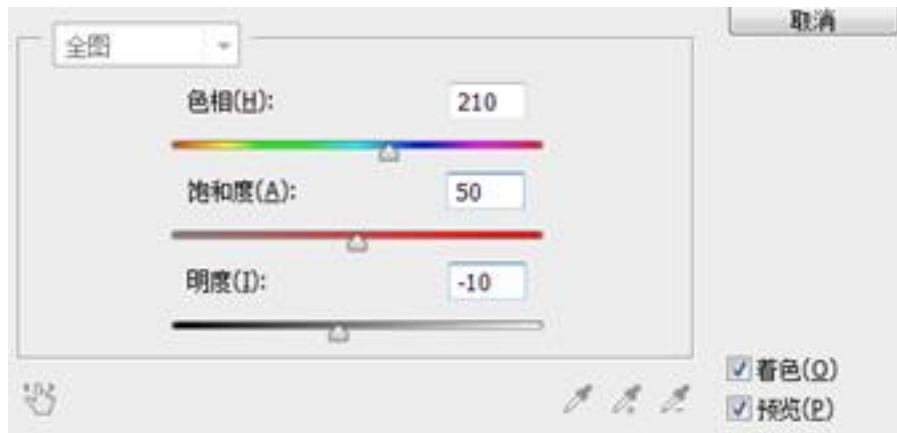
## 第11章 商品后期处理技术

2、使用“快速选择工具”对主体部分进行选取，并选择反向。



## 第11章 商品后期处理技术

3、打开“色相/饱和度”对话框，进行各种参数设置，得到天蓝色背景。



## 第11章 商品后期处理技术

### 11.3.3 更换全新的背景

- 如果改变背景颜色无法满足需要，可能会需要更换一个新的背景。更换背景可以结合选区与图层蒙版功能来进行，通过选区来快速改变背景，然后使用蒙版功能优化细节。

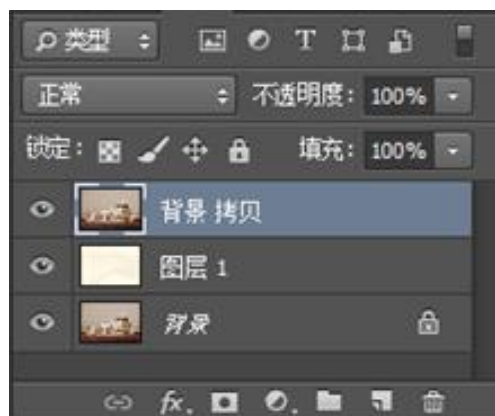
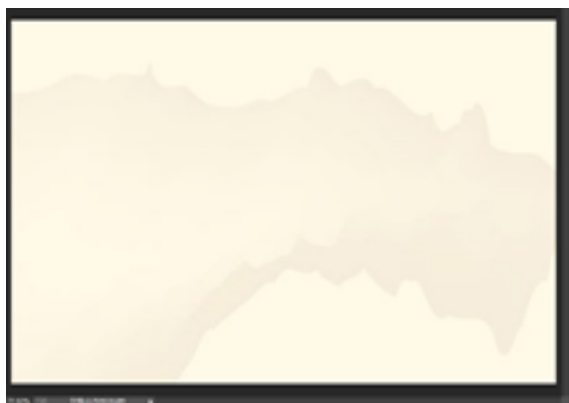
主要步骤：



1. CTRL+A全选整个视图，并进行复制。

## 第11章 商品后期处理技术

2、打开所需素材文件，接着拷贝背景图层并将它移至图层1上方。

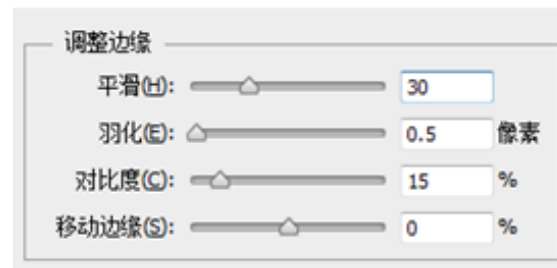


## 第11章 商品后期处理技术

3、单击“快速选择工具”对所需图像进行选取。且打开“调整边缘”对话框，并设置对应参数。



调整边缘 ...



## 第11章 商品后期处理技术

4、单击“添加图层蒙版”按钮，并用“移动工具”适当调整背景内容。



## 第11章 商品后期处理技术

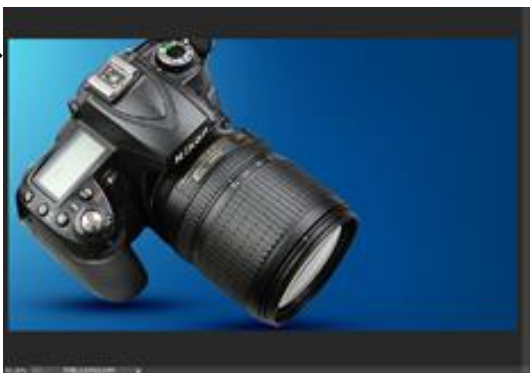
### ■ 11.4 添加新的视觉元素

#### 11.4.1 为照片添加文字

- 当网店商品图片放到网店上的时候，很多时候需要在图片上加上文字以做说明，同时，还需要对文字的大小、形状、色彩等进行设置。

主要步骤：

1、





## 第11章 商品后期处理技术

### 11.4.2 增加视觉特效

- 有时候，为了丰富网店的页面效果，增强视觉冲击力，还需要对网店商品照片增添一些视觉特效。增添这些特效的时候，往往采用素材合成的手段，并适当修改图层混合模式。

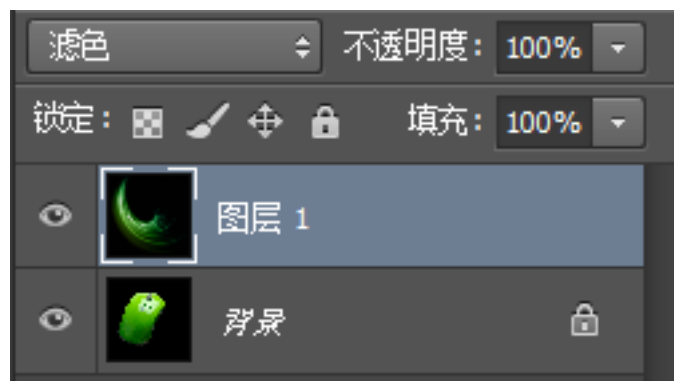
主要步骤：

- 1、打开所需素材文件，按下快捷键**CTRL+A**全选整个视图，并进行复制。



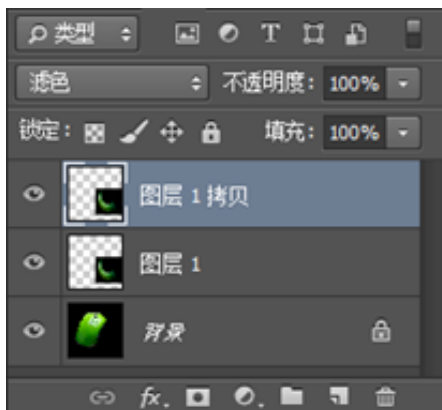
## 第11章 商品后期处理技术

2、打开所需素材文件，将新背景复制进来，并将混合模式设置为“滤色”。



## 第11章 商品后期处理技术

3、将素材文件进行复制和编辑，并移动到合适位置。



4、最后，为了避免特效显得生硬，这里稍稍降低两个图层的不透明度。

