



# 广告摄影

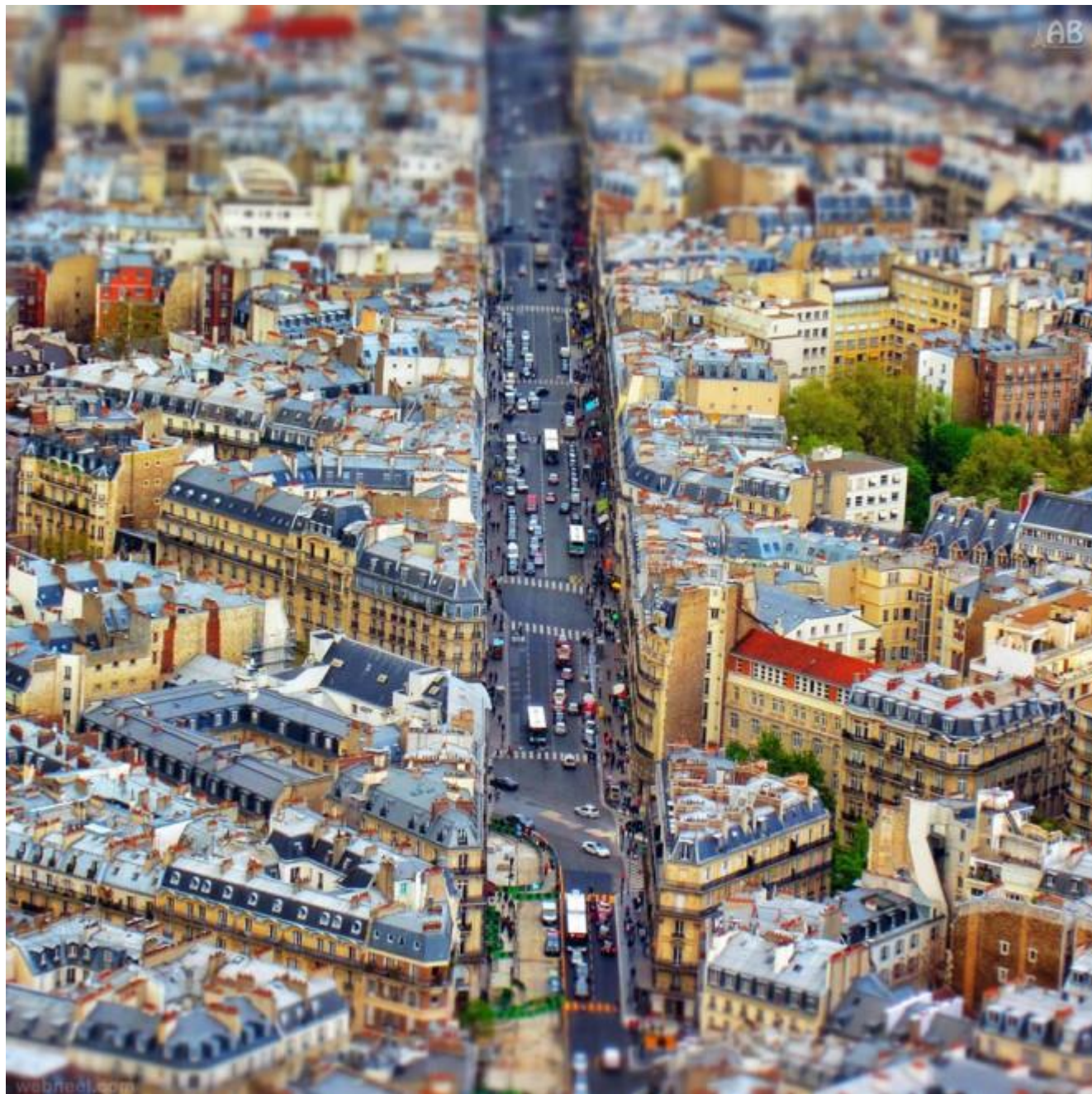
韩海鹏

行健文理学院

# 构图

在《辞海》中，“构图”是艺术家为了表现作品的主题思想和美感效果，在中国传统绘画中称为“章法”或“布局”。

构图是指在一定的空间安排和处理人、物的关系和位置，把个别或局部的形象组成艺术的整体。



## 画面表达

在拍摄之前，摄像师心里要像绘画前那样首先“立意”，确定画面的主次定位，然后与运用一定的画面元素对摄影主体进行准确表达。

一幅摄影作品的画面大体可以分为四个部分：

主体、陪体、环境和留白。

时间：瞬间、段落

空间：前景、中景、背景。



## 画面的主体表达

在拍摄之前，摄像师心里要像绘画前那样首先“立意”，确定画面的主次定位，然后与运用一定的画面元素对摄影主体进行准确表达。

主体是摄影者用以表达主题思想的主要部分，是画面结构的中心，也是画面的趣味点所在，应占据显著位置。它可以是一个对象，也可以是一组对象。

而其它元素，都是为了烘托“主体”而存在的，可以统称为“陪体”。

服务于广告信息的传达。



## 陪体与主体一起构造画面情节

陪体是指在画面上与主体构成一定的情节，帮助表达主体的特征和内涵的对象。通俗地讲，陪体的主要作用就是给主体作陪衬，如果说主体是一朵红花，那么绿叶就可能是陪体的。由于有陪体的衬托，整幅画面的视觉语言会更加生动、活泼。



## 用环境烘托主体

在摄影画面中，由于摄影者经过大脑的选择比较的结果，就产生了主体意识。有些元素是作为环境的组成部分，对主体、情节起一定的烘托作用，以加强主题思想的表现力。





## 摄影中突出主体的方法：

- 1、以特写的方式来表现、突出主体；
- 2、将主体配置在前景中，这样不仅能够突出主体，还能为画面摄取更多的元素；
- 3、利用在影调或者是色调上，与主体有鲜明对比的背景来衬托主体；
- 4、利用明亮的光线来强调主体；
- 5、虚化背景，进一步突出主体；
- 6、利用汇聚线等具有指向性意义的客体来向主体汇聚，起到一定的视觉指向性；
- 7、把主体设置在画面中心或者稍稍偏左或偏右的位置（画面黄金分割点最好）；
- 8、利用一定的拍摄角度来突出表现主体。

## 摄影构图的先决条件

相机的拍摄方向、拍摄高度和拍摄距离是完成摄影构图的先决条件，拍摄方向、拍摄高度、拍摄距离的变化会引起画面构图的变化。

在拍摄过程中，首先要对客观事物进行观察、安排、调整，然后根据主题内容选择合适的拍摄方向、拍摄高度、拍摄距离，精心设计画面构图。



## 视点

视点是指观察景物的角度，即从何处去观察景物。

对于摄影来说，视点便是相机的拍摄位置，当你确定了要拍摄的物件之后，首先要从各个角度对它进行仔细的观察和研究，把从不同角度得到的印象进行比较，从中找出一个最佳视点。而这个视点，便是我们要采用的拍摄位置。



# 主观视角



## 景别

拍摄距离是指相机与被摄体之间的距离。在拍摄的高度与方向不变的情况下，改变拍摄距离会使画面中被摄体的大小发生变化，拍摄距离近时，影像增大，反之缩小。这种变化在画面中包括景物的范围也不同，称之为景别不同。

**景别**也就是拍摄距离，是指摄影画面所包含场景的容量大小，包括从远景到特写的变化。

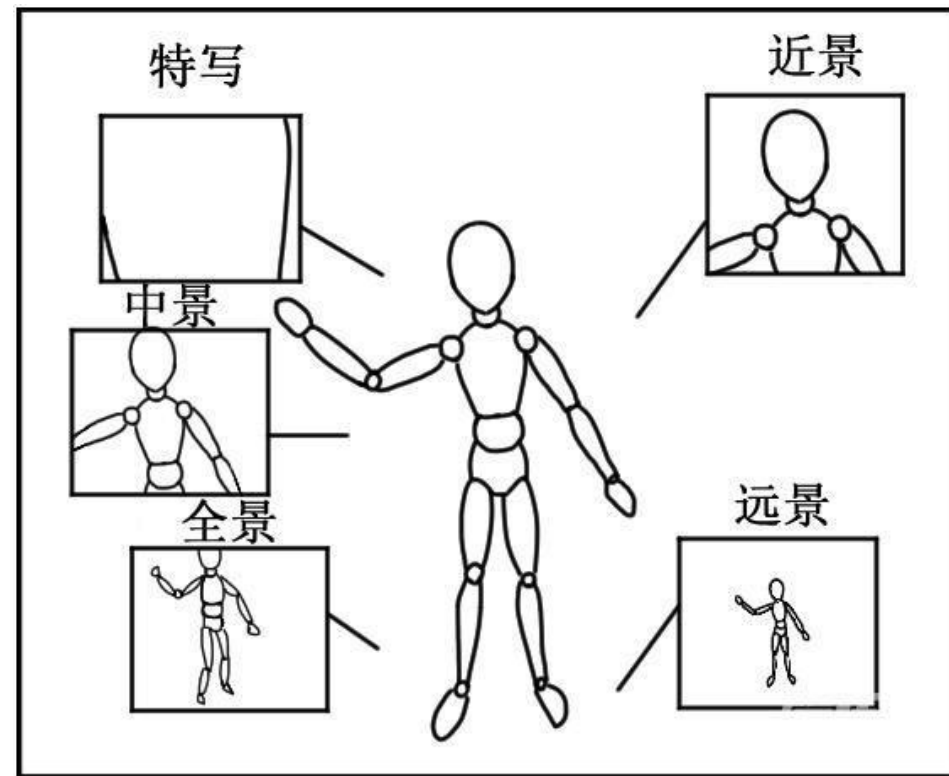
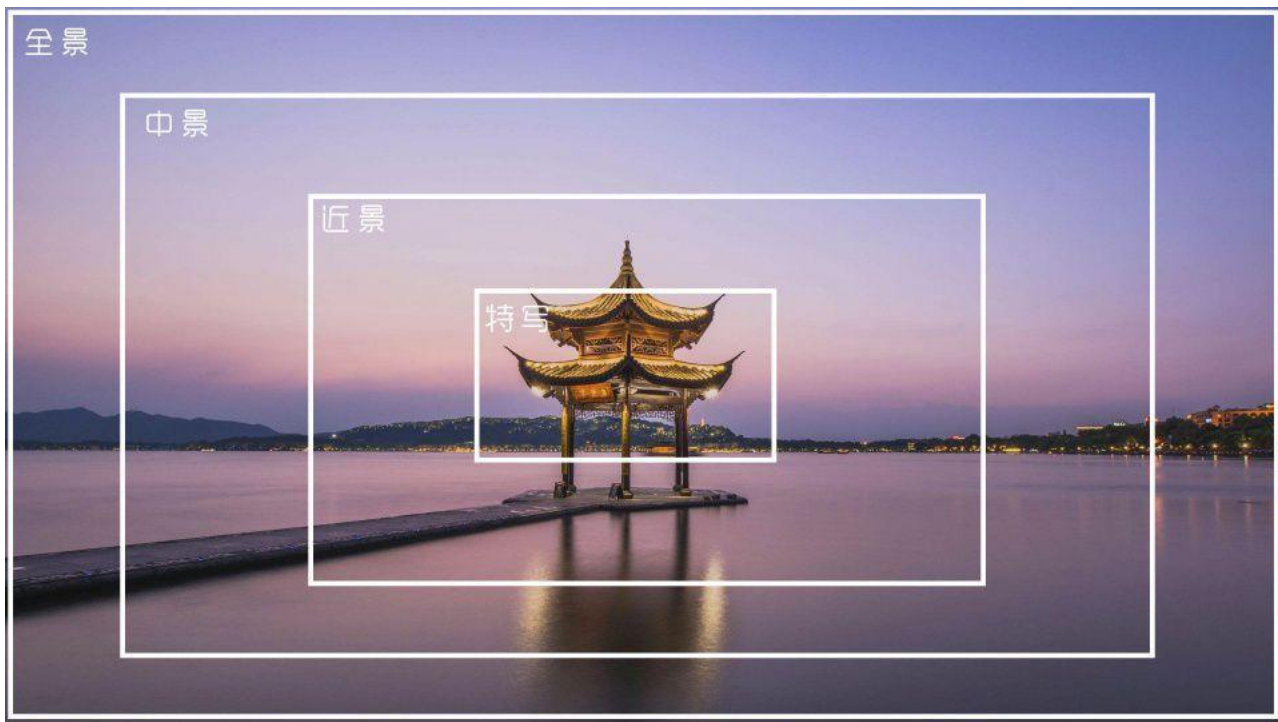


**景别**的选择和变化是摄影画面造型的重要因素之一，它决定了主体在画面中所占面积的大小，对主题思想的表达有着很大的影响。我们可以根据主题内容及受众视觉心理来确定被摄体的画面范围，把本质的、重要的、能引起受众注意的内容保留在画面之内，而把其他多余的部分排除在画面之外。





表示景别的常用概念有：远景、全景、中景、近景、特写及大特写。



- 远景

在摄影中，远景展现的是自然界辽阔的景物，被摄景物范围广阔而深远。不仅表现场景中主要景物，也同时**展现具体的环境及其之间的联系和整体气势，而往往忽略细节的表现**。中国古代画论中就有“远取其势”之说，因此，远景擅长表现的是整体气势。远景画面的拍摄要点在于“取势”，表现景物的整体气势。在拍摄取景时要大处着眼、大块落墨，把握住画面整体结构，并使其化繁为简，舍其细部与细节的追求与表现。





- 全景

全景表现被摄对象的全貌及所处环境的特征。它的取景范围比远景范围小，主体在画面中完整而突出，并**通过具体环境气氛来烘托主体对象。**

既要突出主体，又要处理好主体与环境之间的关系，使其融为一体相互映照。全景照片的规模和画面容量都是相对的变量，取决于被摄景物“全”的范围大小。





- 中景

中景的被摄景物介于全景与近景之间，表现范围是被摄物或人物主要部位。中景的特点是强调表现人与人、人与物、物与物之间的关系。

中景以情节取胜，简洁是中景画面主要表达的内容。中景是新闻摄影、人物摄影、生活摄影中最常用的一种景别。

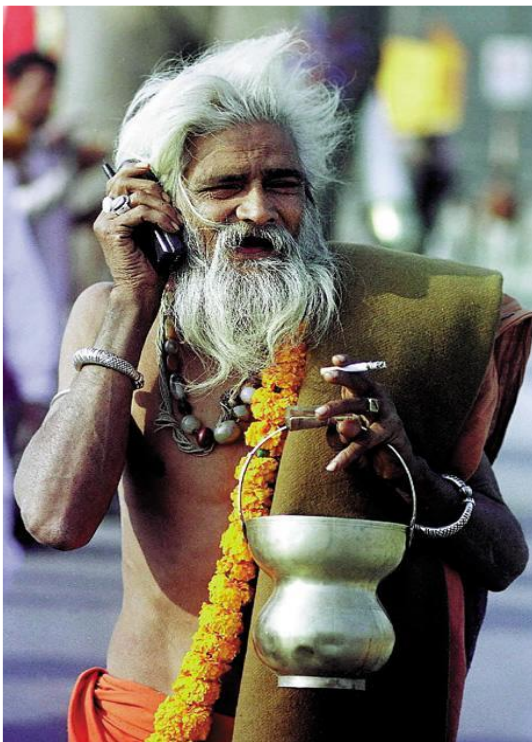


Foto: Adam Slowikowski / adamslowikowski.com

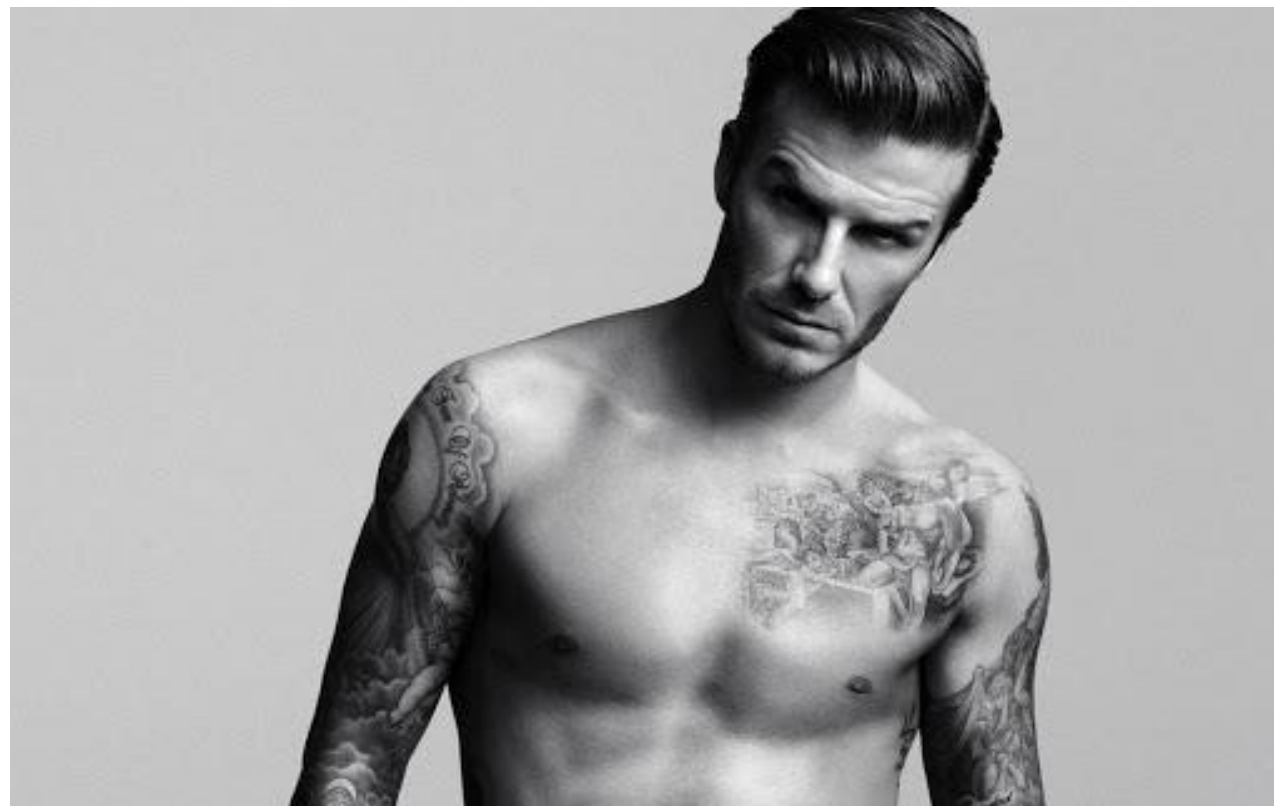
中近景

- 近景

近景在于突出表现被摄对象重要部位的主要特征，主要是对人物的神态、特征、表情等细微之处作具体细微而深刻的刻画。

并突出起质感，使其得到细腻的表现。

中国画论中说：近取其神,远观其势.要求被摄者达到神形兼备。



- 特写

特写较近景取景范围更进一步缩小，是把被摄景物或人物的某一局部充满画面，使其更集中突出的再现在画面上，而且要求在神、形与质感上刻画的更加细腻，使之更加传神。特是通过对社会生活某一事物的高度提炼，传达摄影师的观点和情感。由于特写减去了多余的形象，大胆的残缺使画面更为简洁，主体形象的面积增大了，随之使形象意义的输出功率也为之增大，观者的感受也大大增强了。



## 2、拍摄方向

拍摄方向是指相机以被摄对象为中心，在同一水平面上改变拍摄角度，形成了不同的构图形式：

正面构图、正侧面构图、斜侧面构图、背面构图。



- 正面构图

镜头与被摄物体的正视线基本上成一直线时，所拍摄的画面为正面构图。正面构图易于表现被摄对象正面的基本特征，有利于画面主体与观众面对面的交流，善于表现景物的横线结构，给人一种亲切、平衡、安定、庄重的感觉。但正面构图中只有被摄物的正面，立体感不强，画面之间不能很好地呼应，显得平淡呆板，不善于表现运动。



- 正侧面构图

镜头与被摄体的正面成 $90^\circ$ 角时所拍摄下来的画面为正侧面构图。正侧面构图可以突出物体正侧面的特点，并强调物体的线条和方向，有利于表现景物轮廓特征和画面之间的相互交流能很好地展现物体的运动。



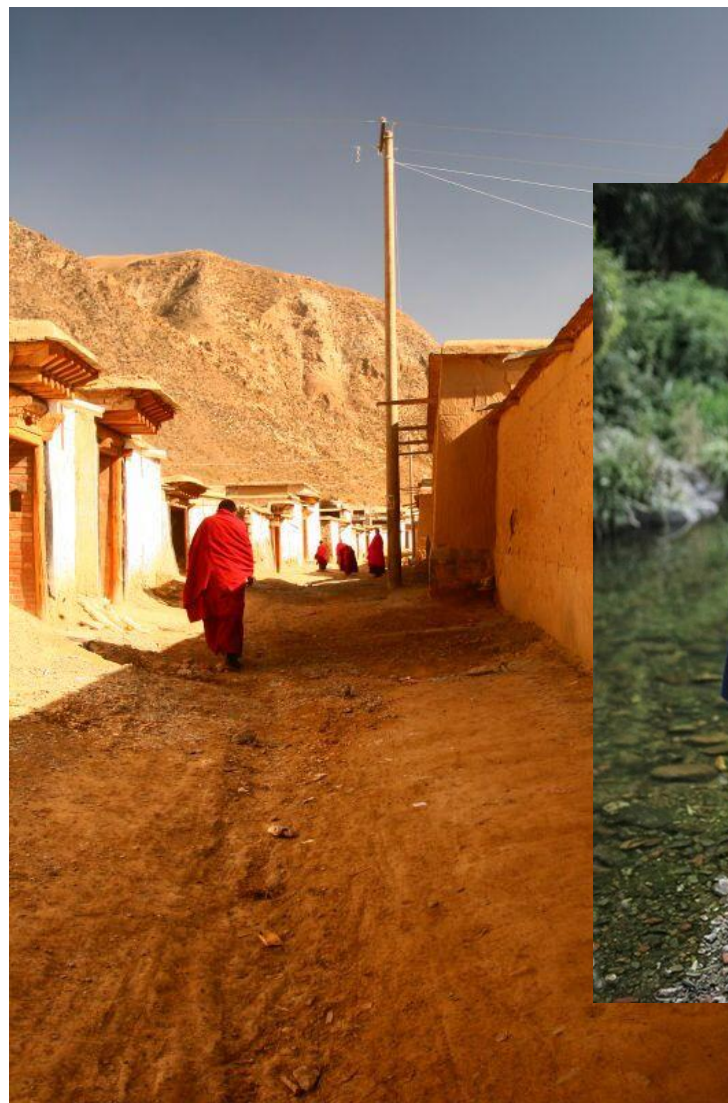
## ● 斜侧面构图

当镜头介于正面和正侧面之间时，所拍摄的画面为斜侧面构图。斜侧面构图中被摄体正、侧两个面的特征表现充分，透视效果明显，具有鲜明的立体感。能生动表现画面中被摄体的呼应关系，又能突出主体，分清主次，把横线条化为斜线条，使画面动感受增强，并有利于空间深度的展现。



- 背面构图

镜头对着被摄物的背后面时，所拍摄的画面为背面构图。背面构图将主体与主体所关注的对象同时表现出来，展示被摄物的背面特征，突出了陪体与环境，能含蓄的内表现出心情感活动和强烈的主观感受。



### 3、拍摄高度

拍摄高度是指改变照相机与被摄物水平线的高低所选择的拍摄角度，对于深化主题，加深作品的思想内涵都是具有重要意义，不同的角度产生不同的透视变化，不同的透视变化就产生了不同画面构图。

其中包括：平摄构图、仰摄构图、俯摄构图、顶摄构图，平仰俯顶构图的变化，使画面地平线位置的高低，前后景物的可见度和透视度均发生变化。



## (1) 平拍构图

这种构图形式是相机镜头与被摄体处在同一水平线时拍摄的，是摄影中常用的拍摄角度，无论视平线高低如何变化，画面中景物的形象是正常的，其竖向的垂直线条仍然是平行的，合乎日常生活的视觉习惯，画面真实感强。平拍构图能够突出主体，给人一种平等、亲切自然、身临其境的感受。但画面平淡，且易产生分割感，不利于表现前后景之间的关系，拍摄时要注意避免被水平线平均分割，特殊需要例外，如拍摄水平倒影。



## (2) 仰拍构图

仰拍是低于被摄物水平线向上拍摄。仰视构图竖向的平行线条在画面上方向内汇聚（上梯变），仰拍能升高、突出前景，简化、降低背景。地平线在画面下部或画面之外，天多地少，给人一种雄伟高昂正义之感，引起人们昂扬向上振奋的情绪，具有强烈的抒情色彩，强调夸张并给人以舒畅的联想和想象余地，属写意手法。以蓝天白云为背景，适合表现高大物体、腾空动作，庄重雄伟、朝气蓬勃的精神面貌和英雄气概，以及表现某种仰慕心情或胜利喜悦和向上的力量。



### (3) 俯拍构图

俯拍是高于被摄物水平线自上向下拍摄。俯拍构图竖向的平行线条在画面上方向外倾斜（下梯变），则能给人一种登高远望的境界和辽阔宽广的感受。

俯拍时地平线在画面上部或画面之外，天少地多层次充分，前后景物都能呈现出来，且前景大后景小，有利于表现画面的纵深感和物体的立体感，适合表现开阔的景色和规模宏大的场面，以及景物的曲线构图。如群众集会场面、河流、公路的蜿蜒曲折，给人以优美的感觉。但俯拍人物时，则给人以压抑、低沉的感觉



#### (4) 顶拍构图

顶拍是镜头垂直向下拍摄所构成的画面。顶拍构图可以拍摄到顶部的全部线条和轮廓，有利于强调它们之间的相互关系，善于表现有特殊布局和图案变化的场面。如航拍地貌，人物、景物都被充分展现。



画框

**OLYMPUS**  
E620 with built-in image stabilization



webneel.com

所谓画框，在摄影语言中有两个概念：取景器的四条边界和画面的四条边。

画框的四边不仅起着边界作用，而且各有其不同象征性，画框底边象征着地面，上边象征着天空，左右两边象征着平衡，画面的集中、概括、取舍，也是“四条边”变化的匠心独运。





## 1、方幅画框

该画面是宽长相等的正方形，四平八稳，给人一种工整、淳朴、轻松的感觉，强化画面中的不足。

如果照片不是太出彩，而使用方幅画框会感觉照片非常平淡。

## 2、横幅画框

该画面是宽长于高的长方形，强化景物的水平舒展与广阔，最适合表现横向运动。这种横幅画面宽度愈长，就愈感到平稳和开阔。



### 3、竖幅画框

该画面强化高大向上，增添活力与吸引力，给人以高耸、挺拔、向上、庄严之感，最富于表现竖的线条和竖向运动。



**No one grows Ketchup like Heinz.**

等等



## 散点式构图

点状物体在我们的生活无所不见。例如天空成群的飞鸟、遍地野花。这种构图要注意点状物体之间的虚实疏密关系，要虚实结合，疏密相间。

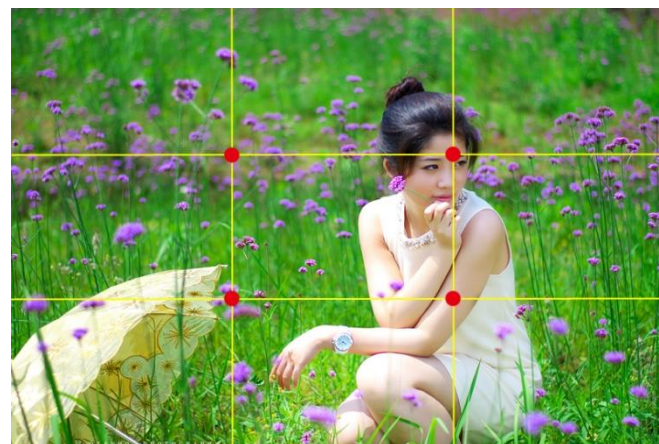
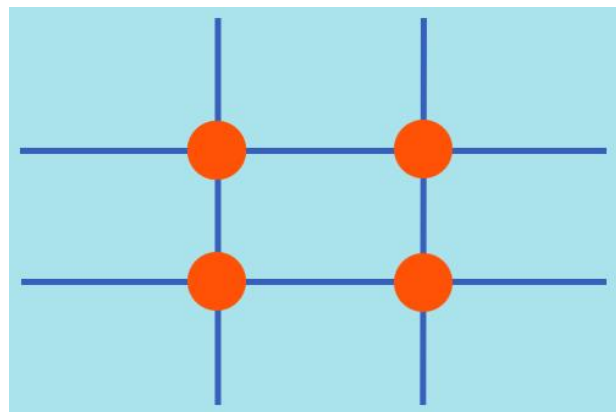


# 常见的构图技巧

## 1、九宫格构图

九宫格是我国发明的一种构图模式，九宫格构图又称为“井”字形构图，一般认为，是根据黄金分割原理得到的一种构图方式，即将被摄主体放在“九宫格”交叉点的位置上，使整幅画面显得既庄重又不拘谨，而且主体形象格外醒目，“井”字的四个交叉点就是主体的最佳位置。

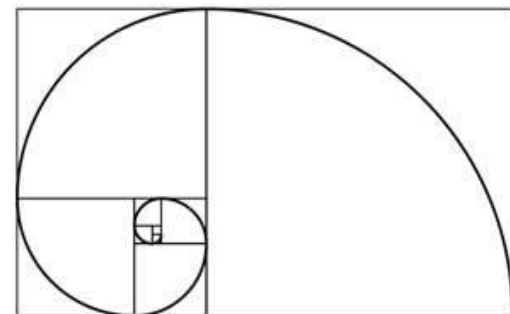
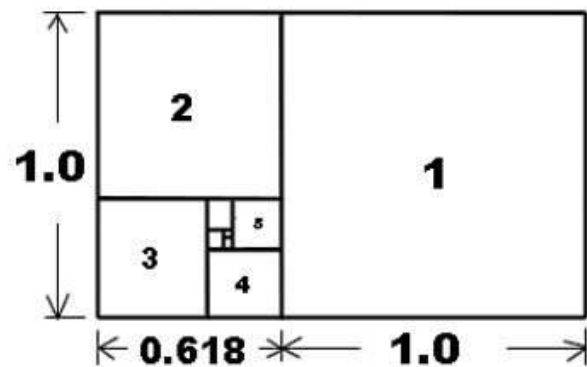
通常情况下，右上方的交叉点最为理想，其次为右下方的交叉点，因较符合人们的视觉习惯，使主体自然成为视觉中心，能突出主体，并使画面趋向均衡。但不应太过受限于规则，还应该考虑平衡、对比等因素，力争使画面呈现动感与变化，使整个画面充满活力。



## 三分法构图

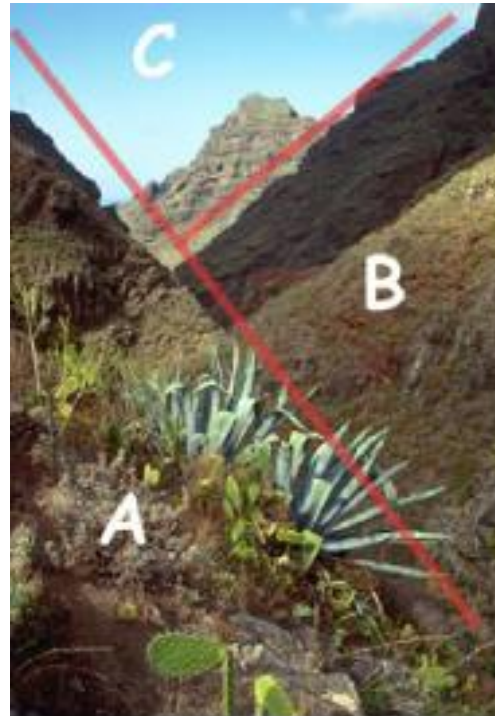
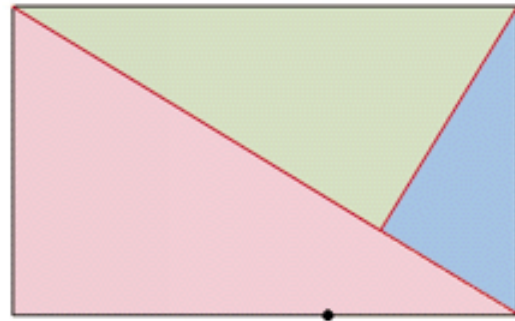
“三分法则”实际上仅仅是“黄金分割”的简化版，其基本目的就是避免对称式构图。是一个很有用的黄金构图法。

三分之一规则是将画面从上到下、从左到右各分成三份的四条直线而定，这样的画面可以给人带来宁静、宽大、博大、安宁、舒适、稳定等感觉，其常用于表现平静如镜的湖面、微波荡漾的水面、一望无际的平川、广阔平坦的原野、辽阔无限的草原等题材。



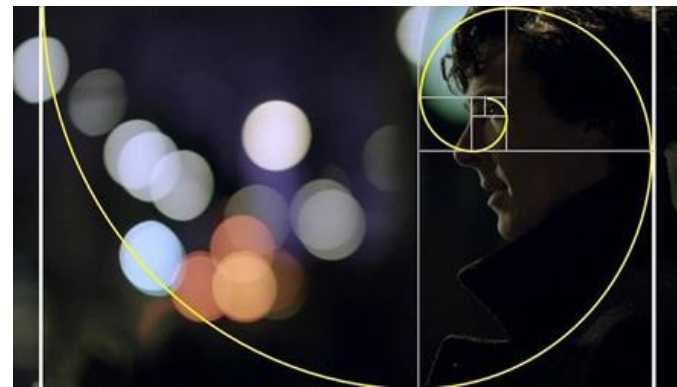
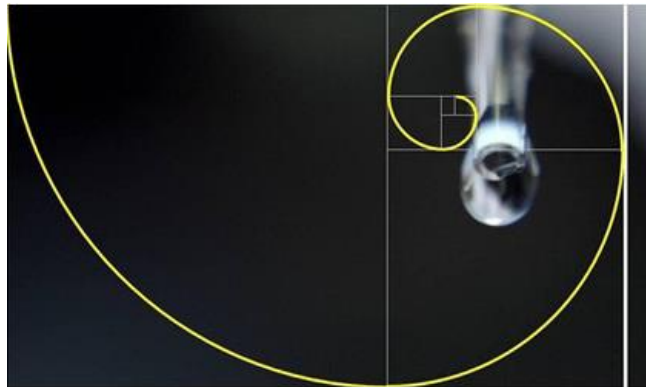
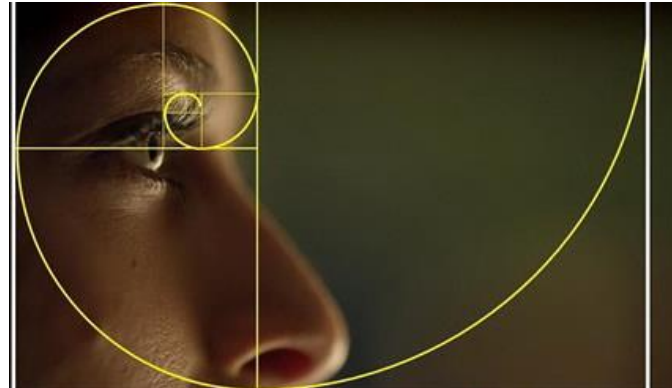
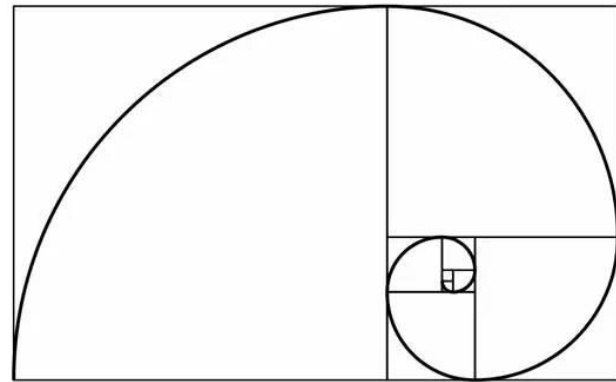
## 2、黄金比例构图

“黄金分割”是一种由古希腊人发明的几何学公式，遵循这一规则的构图形式被认为是和谐的，对摄影师来说“黄金分割”是摄影创作中必须深入领会的一种指导方针。和上面的九宫格构图法类似，其实九宫格构图法就是简化的黄金比例构图法。四个交叉点就是黄金比例点，就是图片的焦点和视觉中心。



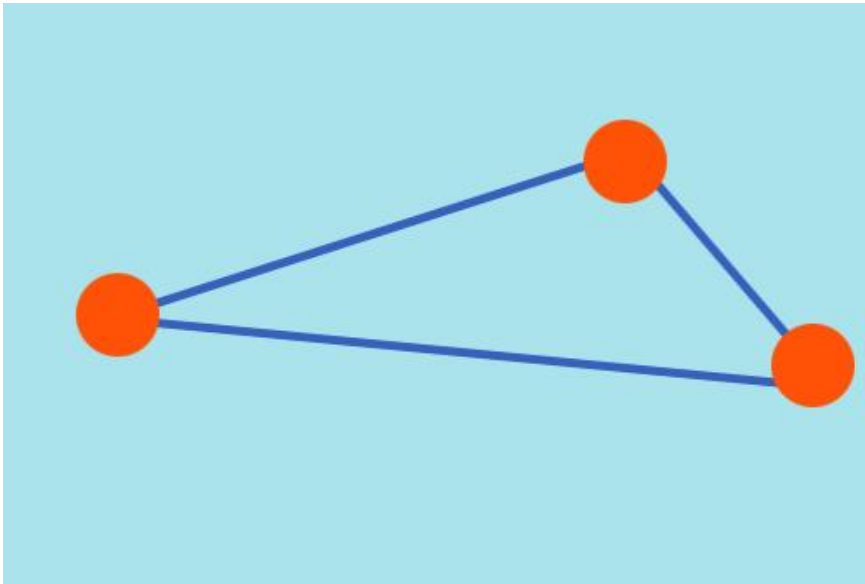
### 3、黄金螺线构图（斐波那契）

自然界中最美的神秘法则1 1 2 3 5 8 13依次类推，后面的数值都等于前面两个数值的和。同时越靠后临近2个数的比比值越接近黄金比例0.618。



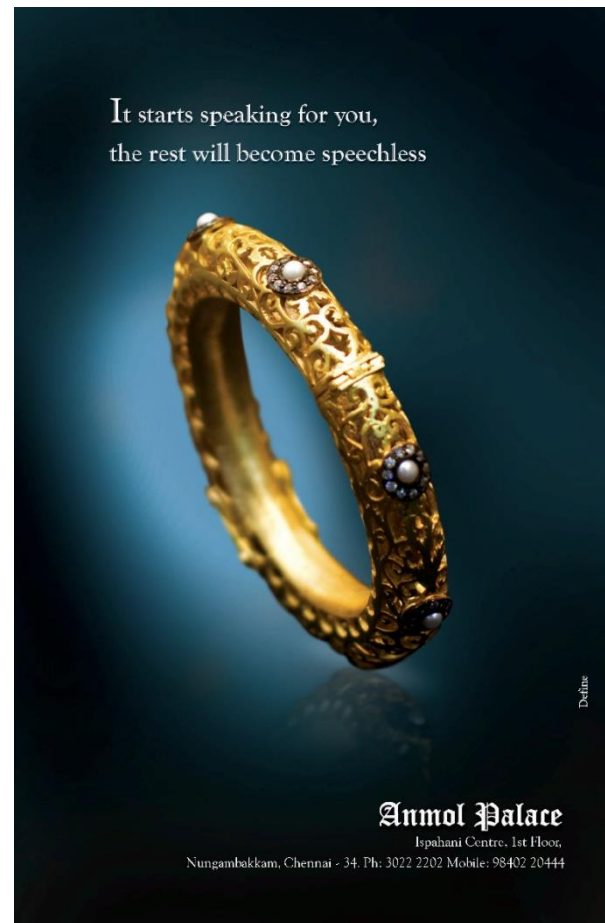
## 三角形构图

以三个视觉中心为景物的主要位置，有时是以三点成一面的几何形成安排景物的位置，形成一个稳定的三角形。这种三角形可以是正三角、也可以是斜三角或倒三角。其中斜三角形较为常用，也较为灵活。三角形构图具有安定、均衡、灵活等特点



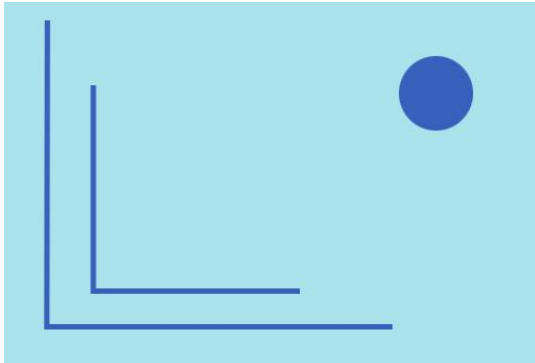
## 圆型构图

可以形成强烈的整体感，并能产生旋转、运动、收缩等视觉效果。常用于表现不需特别强调的主体，而着重表现场面或渲染气氛的画面内容。



## L形构图

用类似于L形的线条或色块将需要强调的主体围绕、框架起来，起到突出主题的作用。L形如同半个围框，可以是正L形，也可以是倒L形，均能把人的注意力集中到围框以内，使主体突出，主题明确。常用于具有一定规律、线条的画面。



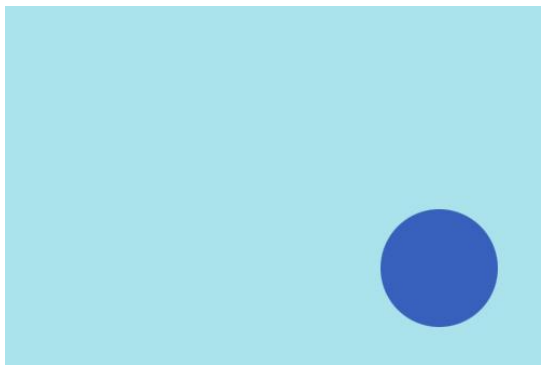
# 形状构图

ABCDEFGHIJKLMNOPQRSTUVWXYZ



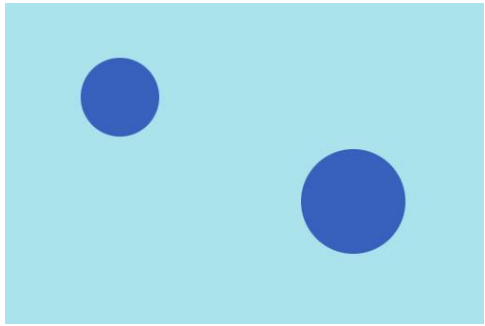
## 变化式构图

景物故意安排在某一角或某一边，能给人以思考和想象，并留下进一步判断的余地。富于韵味和情趣。常用于山水小景、体育运动、艺术摄影、幽默照片等。



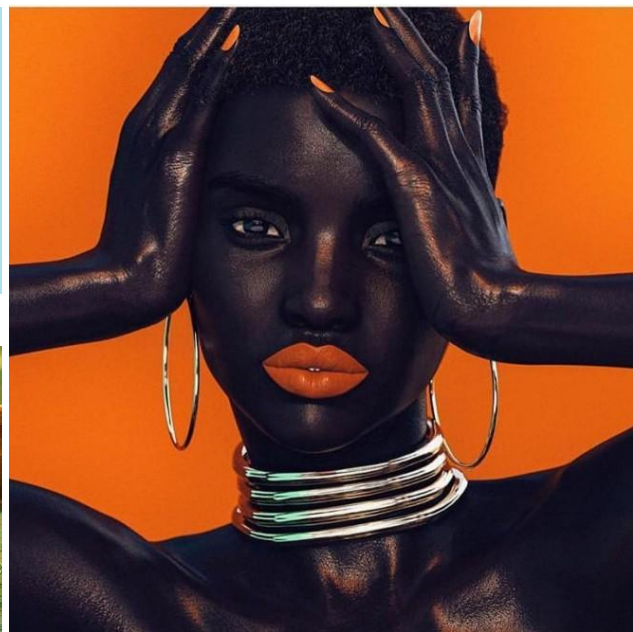
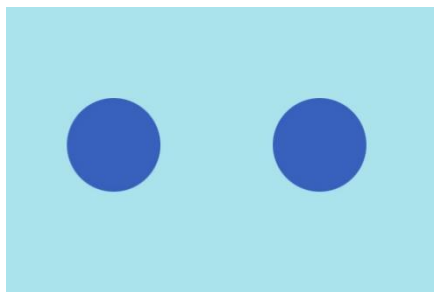
## 平衡式构图

画面结构安排巧妙完美无缺，对应而平衡，给人以满足的感觉。常用于月夜、水面、夜景、新闻等题材。



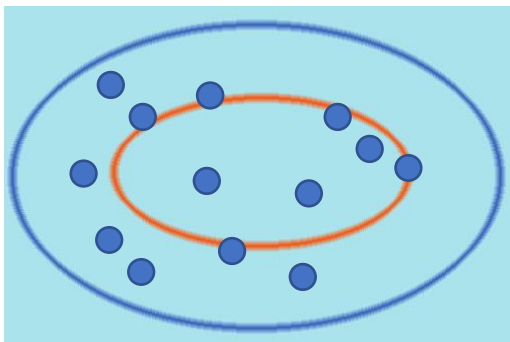
## 对称式构图

具有平衡、稳定、相对的特点，但呆板、缺少变化。常用于表现对称的物体、建筑、特殊风格的物体。



## 紧凑式构图

将景物主体以特写的形式加以放大，使其以局部布满画面，具有紧凑、细腻、微观等特点。常用于人物肖像、显微摄影，或者表现局部细节。对刻画人物的面部往往能达到传神的境地，令人难忘。



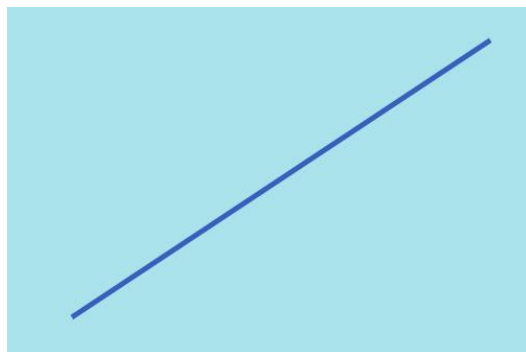
## 分割：对分式构图

将画面左右或上下一分为二，形成左右呼应或上下呼应，表现的空间比较宽阔。其中画面的一半是主体，另一半是陪体。常用于表现人物、运动、动物、建筑等题材。



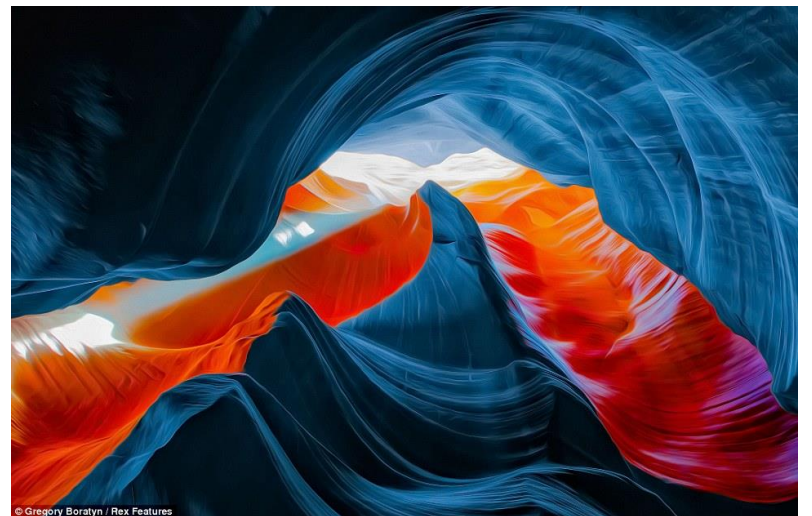
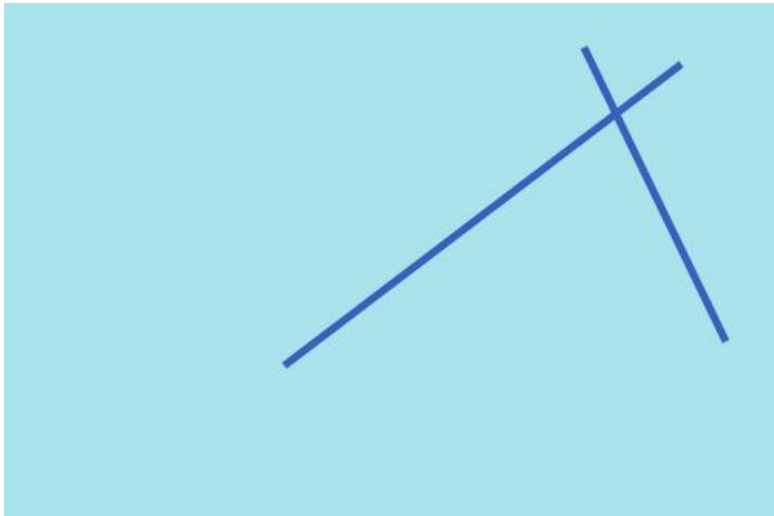
## 对角线构图

把主体安排在对角线上，能有效利用画面对角线的长度，同时也能使陪体与主体发生直接关系。富于动感，显得活泼，容易产生线条的汇聚趋势，吸引人的视线，达到突出主体的效果。



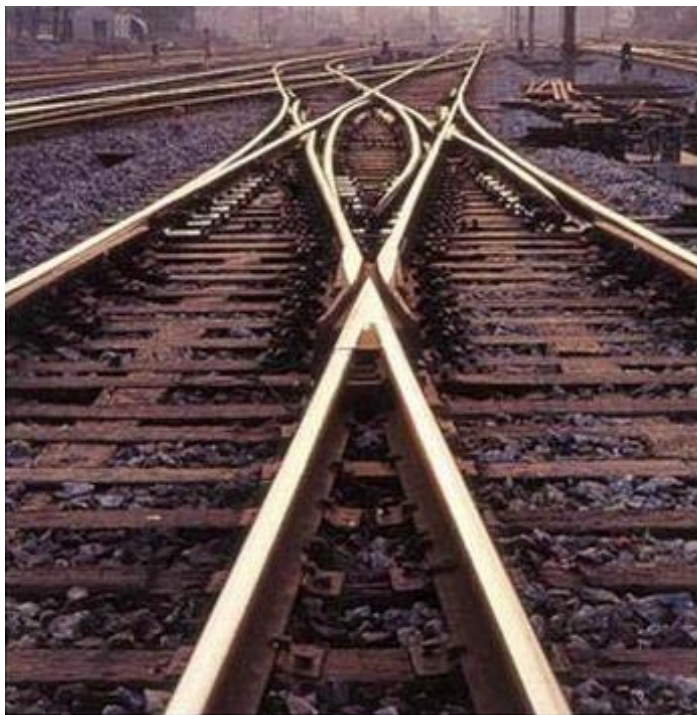
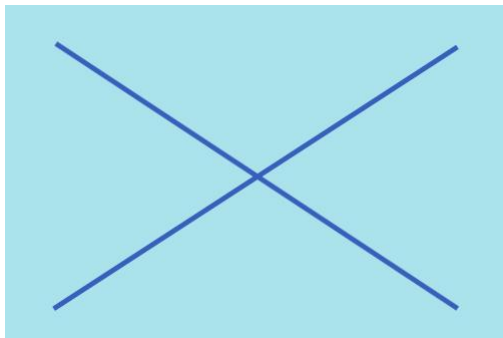
## 叉线构图

景物呈斜线交叉布局形式，景物的交叉点可以在画面以内，也可以在外。前者有类似十字型构图的特点，后者类似斜线构图的特点，能充分利用画面空间，并把视线引向交叉中心，也可引向画面以外。具有活泼轻松、舒展含蓄的特点。



## X形构图

线条、影调按X形布局，透视感强，有利于把人们视线由四周引向中心，或景物具有从中心向四周逐渐放大的特点。常用于建筑、大桥、公路、田野等题材。



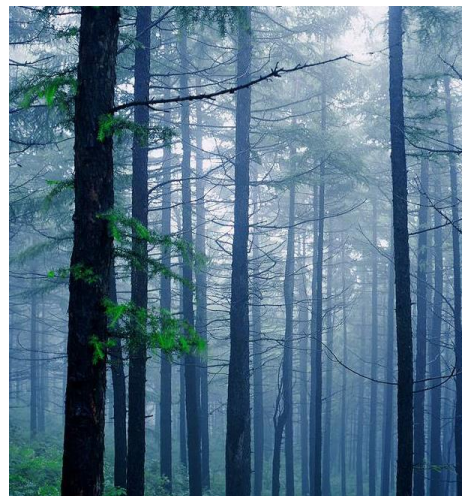
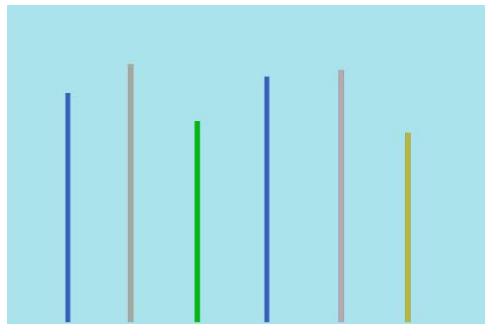
## 水平线构图

具有平静、安宁、舒适、稳定等特点。常用于表现平静如镜的湖面、微波荡漾的水面、一望无际的平川、广阔平坦的原野、辽阔无垠的草原等。



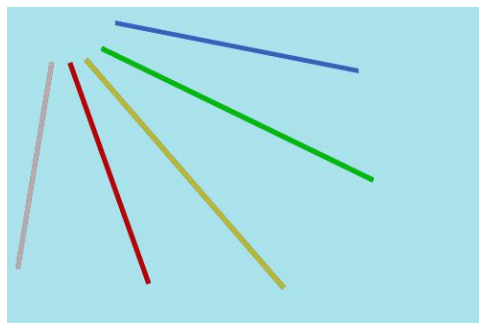
## 17、垂直式构图

能充分显示景物的高大和深度。常用于表现万木争荣的森林参天大树、险峻的山石、飞泻的瀑布、摩天大楼，以及竖直线形组成的其他画面。



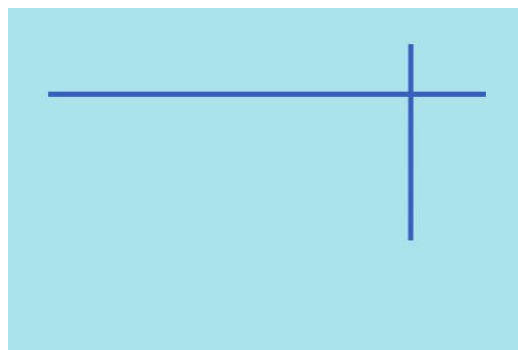
## 18、斜线式构图

可分为立式斜垂线和平式斜横线两种。常表现运动、流动、倾斜、动荡、失衡、紧张、危险、一泻千里等场面。也有的画面利用斜线指出特定的物体，起到一个固定导向的作用。



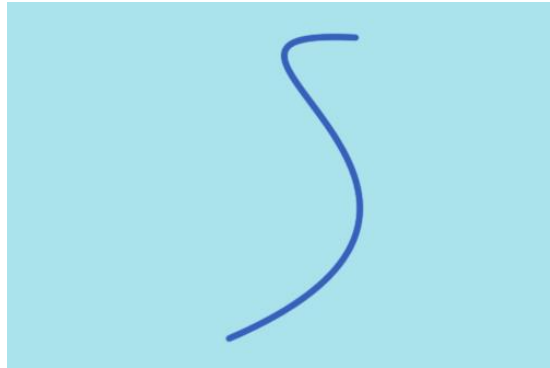
## 十字形构图

画面上的景物、影调或色彩的变化呈正交十字型出现的构图形成。此构图能剩余较多的空间，因而能容纳较多的背景和陪体，使观者视线自然向十字交叉部位集中。多用于有稳定排列组合的物体，或者拍摄有规律的运动物体等。



## S型构图

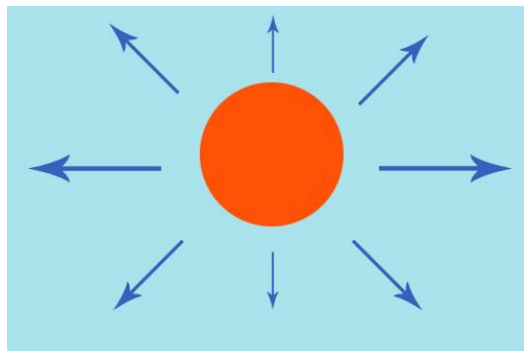
画面上的景物呈S形曲线的构图形式，具有延长、变化的特点，使人看上去有韵律感，产生优美、雅致、协调的感觉。当需要采用曲线形式表现被摄体时，应首先想到使用S形构图。常用于河流、溪水、曲径、小路等。



C

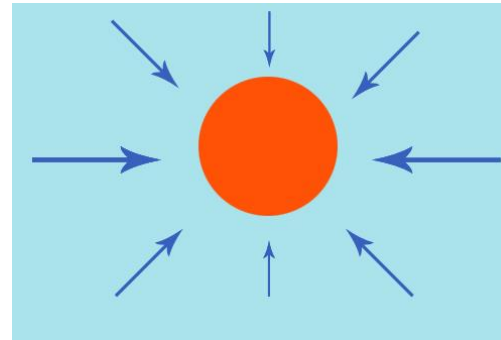
## 放射式构图

以主体为核心，景物呈向四周扩散放射的构图形式，可使人的注意力集中到被摄主体，而后又有开阔、舒展、扩散的作用。常用于需要突出主体而场面又复杂的场合，也用于使人物或景物在较复杂的情况下产生特殊的效果等表现手法。



## 向心式构图

主体处于中心位置，而四周景物呈朝中心集中的构图形式，能将人的视线强烈引向主体中心，并起到聚集的作用。具有突出主体的鲜明特点，但有时也可产生压迫中心，局促沉重的感觉。



封闭式构图即使通过构图把被摄影对象限定在取景框内，不让它与外界发生关系。这种方法适用表现完美、通俗、严谨的拍摄题材。



## 开放式

是指不会刻意把被摄物主体或陪衬物取完整，而是留下不完整的印象，这种方法用于拍摄近景、特写等。



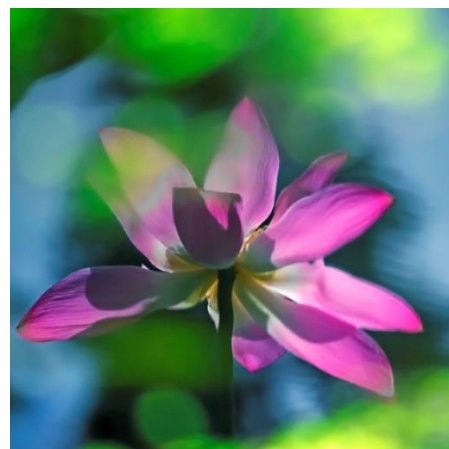
## 前景的合理利用

所谓前景必定是画面主体前面的景物，也是画面空间距离视点最近的景物，因而前景可以显示出主体之间的远近不同距离和层次。

前景的特点是距照相机镜头最近、成像比例大、影调深重、连接画框处较多。

对前景的合理利用可以美化画面，增强画面的空间深度感，并有助于画面的视觉均衡，引导观者视线并有力地渲染作品的主题。

## 前景的表现与处理手法



背景空间对画面的统一感有着深远的影响，为使画面造型具有艺术化的特定效果，背景的处理可以根据需要而变化：

- (1) 净化背景
- (2) 淡化背景
- (3) 暗化背景
- (4) 虚化背景
- (5) 美化背景



# 时间构图



梨花公路：花费了一个星期的时间拼贴出来的。



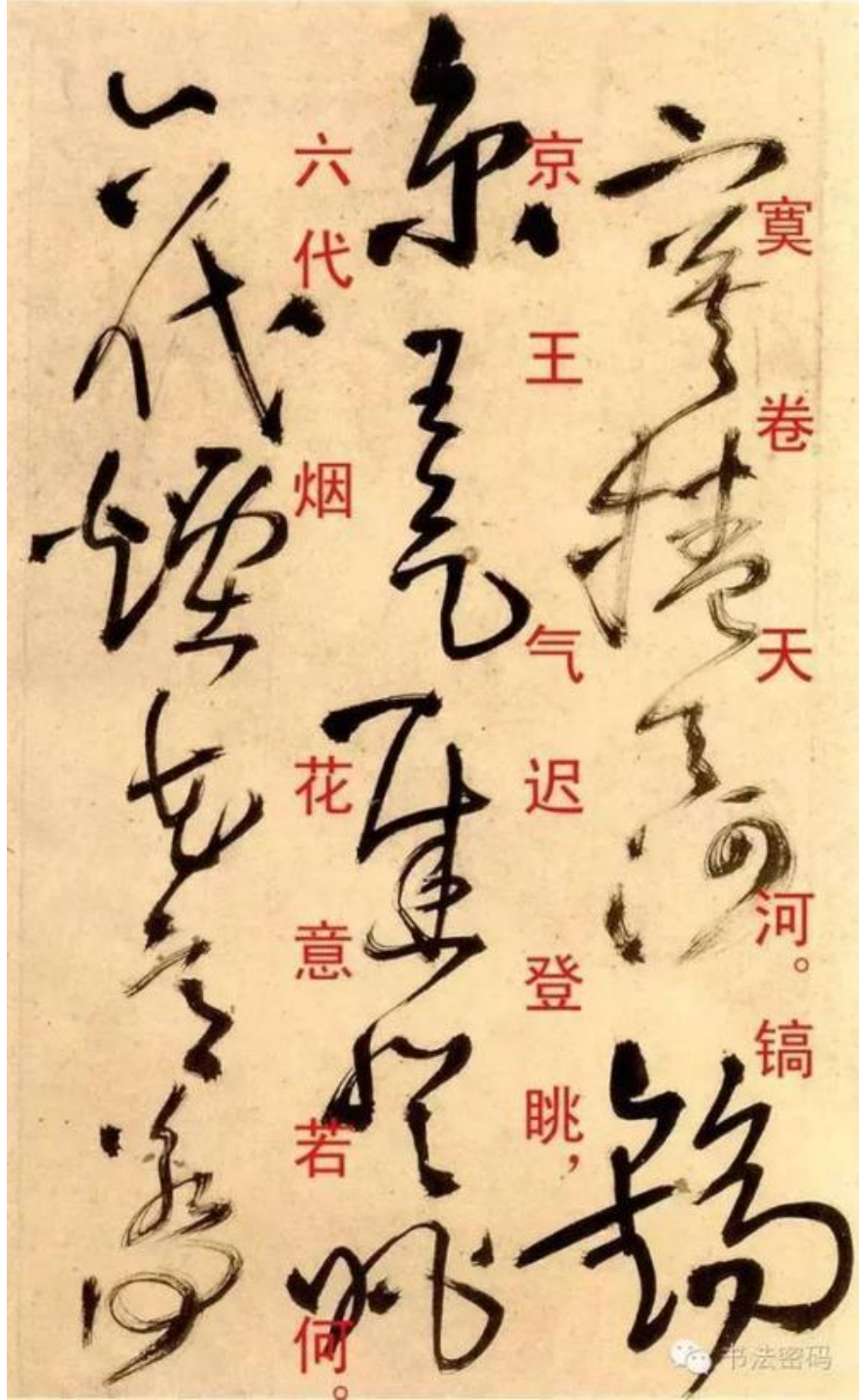
Figure 2.2 Maarten Vanvolsem, *Lennen*, 2002. Lambda-print, 30 × 255 cm.  
Source: © Maarten Vanvolsem, courtesy of the artist.





## 摄影构图的基本原则

一幅好摄影画面，在构图中要排除或压缩那些可能分散视线注意力的内容，做到画面简洁，布局得当、主题明确。摄影构图的基本原则讲究的是关系。

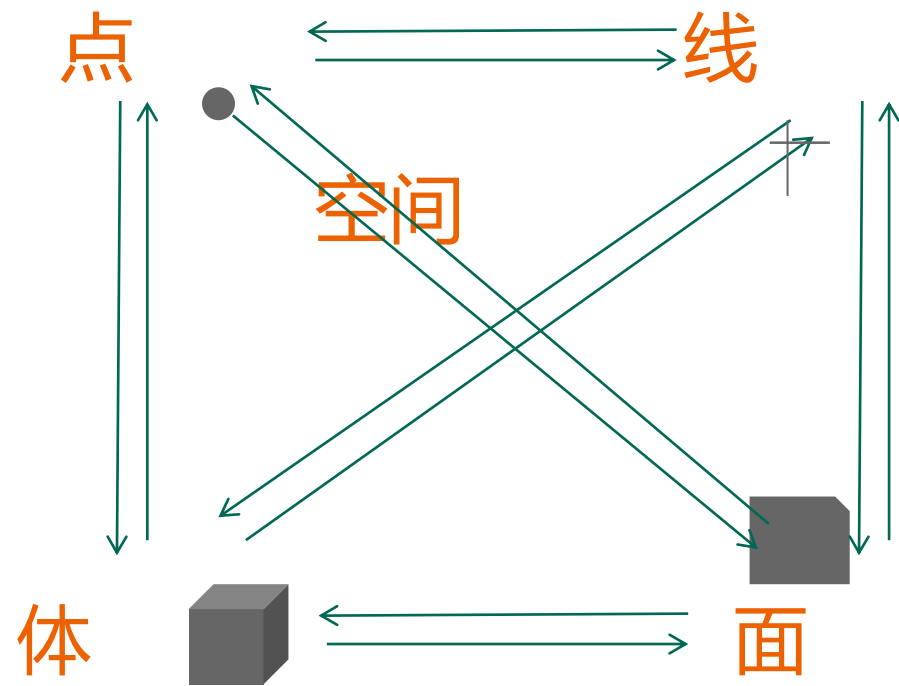


## 摄影构图基本要素

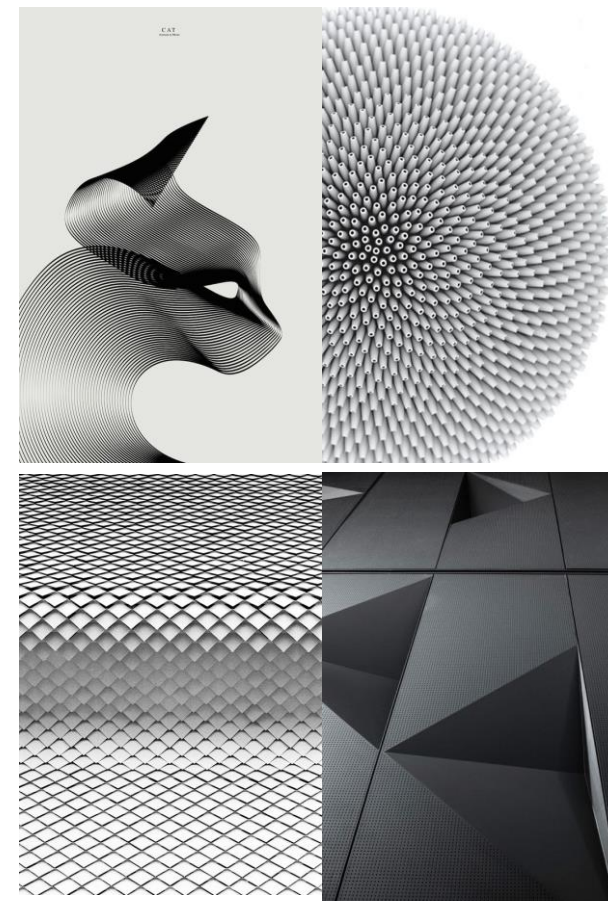
摄影构图就是要研究以表象形式结构在摄影画面上形成美的形式表现，从总结的形式美表现形式来看是多样的，而每一形式都有真对不同内容的表现方法。

通过光线、色彩、线条、影调、空间等造型手段，使画面简洁、明了、紧密，来达到突出主体的目的。





点线面体，各自有自身的特点又可以互为转换。





点线面体，  
各自有自身的特点  
又可以互为转换。







FEMALE



MALE





图1





快传号 / 游戏观察团团



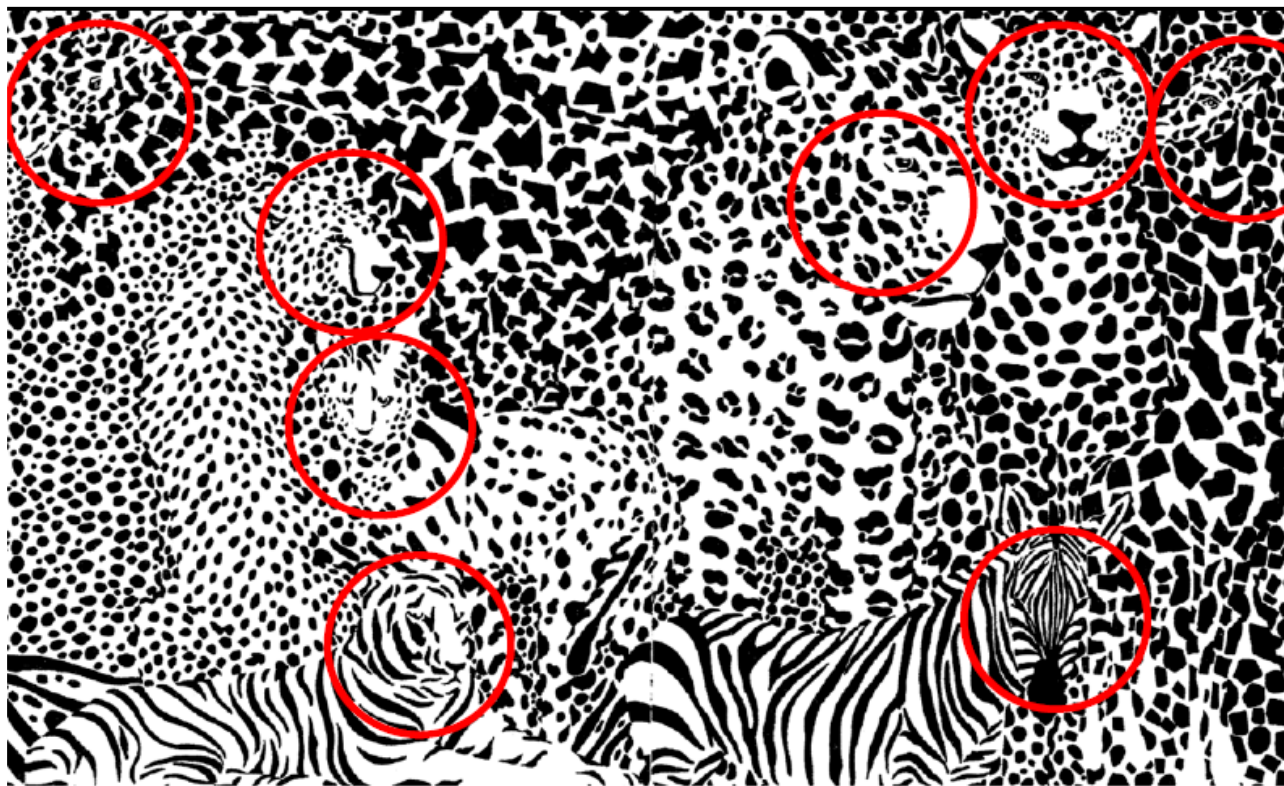
快传号 / 游戏观察团团

一生二  
二生三  
三生万物

你中有我  
我中有你  
重复变化  
统一对比



## 图中找动物：认知依赖于观察者的先验知识



轮廓的形状让人很好的识别被视事物。对身形的识别，对环境的判断，让我们对照片上的事物进行自我见解。



识别上图中某人是谁，并不需要依靠很多的细节，即使人物的脸部只有指甲盖大小，你依然可以很好的识别你的同学或者同事是谁，这就是人类对形状的捕捉能力。

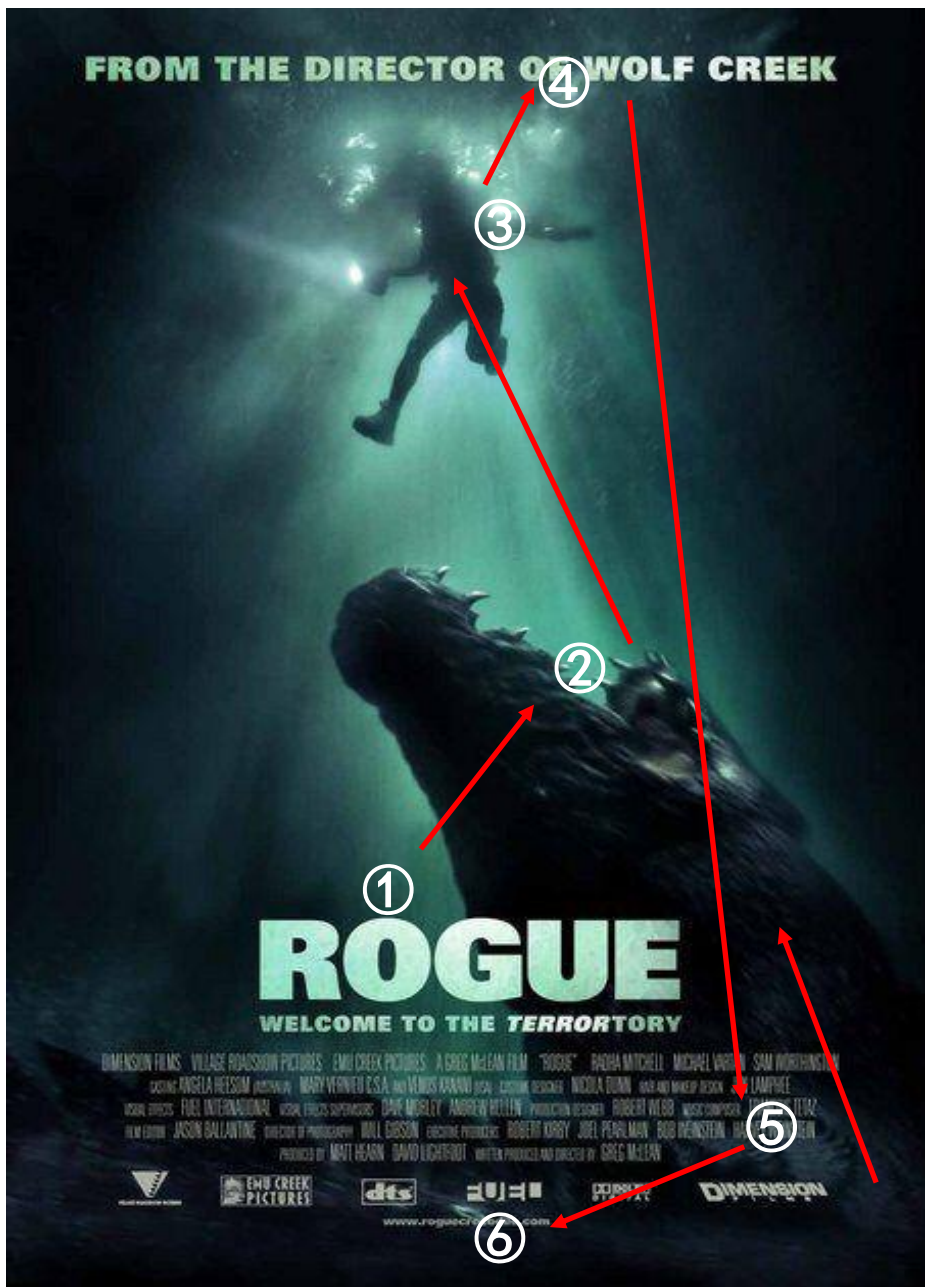


Video Chat

T-Mobile stick together



webneel.com



上——下

左——右

前——后

大——小

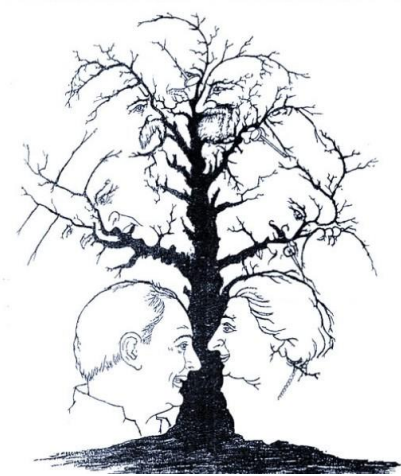
图——背景

色彩——无色

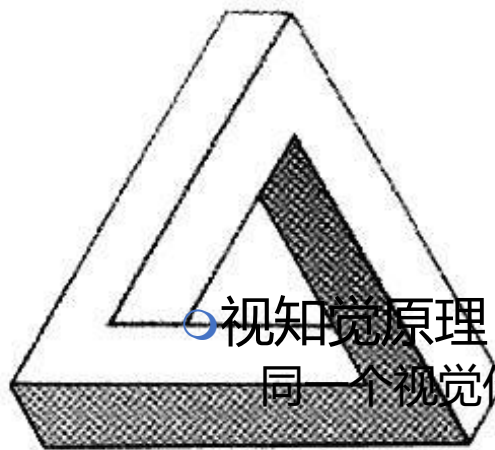
人物——动物——风景

金属——光泽

# 我们怎么想



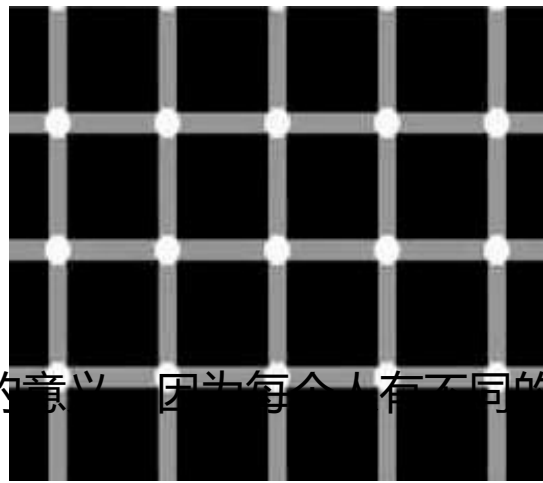
正反



无理



完形



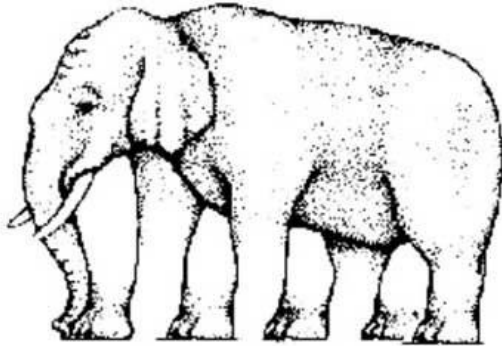
似动

视知觉原理

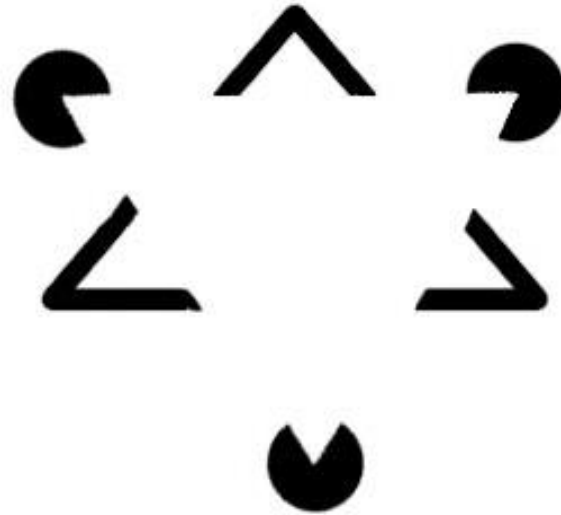
同一个视觉作品在每个人看来具有不同的意义，因为每个人有不同的阅历和思考，

- 完形心理学（格式塔心理学）

源自德国的格式塔心理学派断言：人们在观看时眼脑共同作用，并不是在一开始就区分一个形象的各个单一的组成部分，而是将各个部分组合起来，使之成为一个更易于理解的统一体。



How many legs does this elephant have?





## 框架式构图

利用前景物体做框架，框架可以是任何形式，与摄影对象形成空间感，这样使观者的视线集中在主体上，让人感觉有层次感。



## 二次构图(裁切)

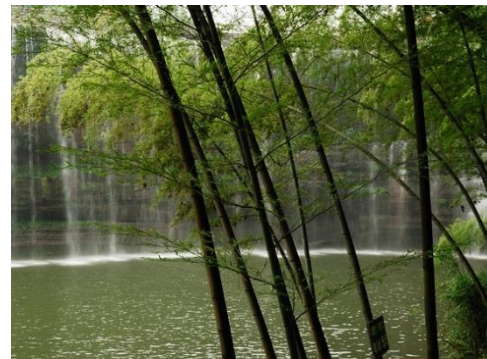
从广义上讲，剪裁贯穿于摄影创作的全过程中，取景时实际上是对客观景物的第一次剪裁，可称为第一次构图，照片剪裁可称为第二次构图。

初学者一定要努力锻炼一次性构图的能力，作到不剪裁和少剪裁。与剪裁相关的后期制作同样是摄影构图的一个特殊手段，通过后期加工与制作，为摄影构图的再创造发挥了特殊的作用。

裁切不应该是构图的主力，而是构图的助力，有时候因为镜头焦距、实际距离的关系，或在器材或拍摄现场有所限制的拍摄来说，只能从远处捕捉一些景色，再通过后期裁切来重新构图，补前期拍摄的遗憾。

## 视觉偏差造成的图片裁剪

由于相机取景器的可视范围与图像传感器实际记录的影像范围有差异，一般我们从取景器里看到的范围会小于图像传感器记录的实际范围，这样就把多余画面也拍入相机。



## 凸显主体

构图不是说要把画面塞的满满当当，这会让人感到窒息。简单的构图则会给读者留下更多思考和想象空间。由于镜头焦距不够，主体很小，画面杂乱且有阴影，但成像质量还可以，经过裁剪后主体更明显，弥补了焦距不够而造成的遗憾



## 突出意境



## 增添故事性

不同的构图能带出不一样的视觉感，光是直幅横幅就有一定的差别了。构图能力主要是透过多拍多思考来提升，但不得不承认，在裁切照片的过程中，也是另一种构图的练习。应该这么说，在拍摄时就要讲究构图，在此前提下可再尝试其他裁切方式，做出不一样的效果。

